

O K O

MAGAZÍN O BYDLENÍ
A DESIGNU

2022



**Miroslav Padalík
a Vojtěch Zavřel**

Vy nesloužíte domu.
Dům má sloužit vám.



**Tvořím i ve chvílích, kdy
vypadám, že odpočívám.**

Rozhovor s architektem roku
Stanislavem Fialou

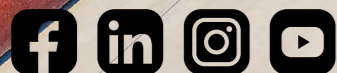
**Chci, abychom rostli
společně. Ego neřeším.**

Rozhovor s Viktorií Součkovou
z Bogle Architects

**I nejlepší architekt musí
být výborný manažer.**

Rozhovor s Martinem Jeřábkem
z Atelier 99

Jedinečná, moderní a udržitelná fasádní řešení



Vážení zákazníci, milí přátelé,

další rok nám utekl jako voda a musím se přiznat, s ohlednutím za uplynulým rokem a eskalujícími okolnostmi, že to byla pořádná jízda. Zběsilé peřeje, které nemohl předvídat nikdo z nás. O to větší mám ale radost, a především jsem velmi vděčný, že v těchto vodách naše ostrovy Kaštanová a Křížíkova mohou stále stát a ba co víc – stále se rozvíjet a vítat nové partnery a také profesní výzvy.

A právě všem partnerům našich Center Kaštanová v Brně a Křížíkova v Praze patří velký dík – nejenže s jejich pomocí může vznikat již osmé číslo magazínu OKO, které právě držíte ve svých rukách, především ale právě díky nim vznikají nové domovy, u kterých si více než kdy jindy uvědomujeme pocit bezpečí a jistoty.

Kdo jiný by nám tímto tématem měl otáčet první stránky magazínu než právě společnost Smarteon, která vyvíjí a implementuje chytrou domácnost a zajišťuje tak svým klientům nejen bezpečí ale především pohodlí. Začtěte se do dvojrozhovoru s majitelem Miroslavem Padalíkem a hlavním technikem Vojtíkem Zavřelem – věřím, že nejednoho z vás překvapí, co to vlastně Smart Home je. V dalším rozhovoru jsme pro vás vyzpovídali Martina Jeřábka, zakladatele Ateliéru 99, který je zářným příkladem toho, že když spojíte lásku k tomu, co děláte, s pevnou vůlí, tak výsledky na sebe nenechají dlouho čekat. Dále se můžete těšit na rozhovor s architektem Pavlem Lazarovem, jehož projekty můžete poznat především díky silné vazbě na přírodní materiály. O luxusních interiérech, a jak k nim přistupovat, jsme si povídali s majitelem firmy Dreamstone Michalem Bubelou. Mužské řady vám ve čtení rozhovorů příjemně osvěží Viktorie Součková a určitě nejednoho čtenáře zaujme svou osobní i profesní kombinací londýnsko-pražského života. A v neposlední řadě se můžete těšit na rozhovor s architektem roku – Stanislavem Fialou.

Než se tedy nedočkávkou vrhnete do čtení, dovoluji si ještě jedno přání. Dávejte na sebe pozor, vaňte si toho, co máte a především, přátelé, přejme si jen to dobré.

Váš Radek Černý

POHLED OKA do interiéru a exteriéru staveb	10 42
---	----------

INTERVIEW s Miroslavem Padalíkem a Vojtěchem Zavřelem • O chytré domácnosti ze Smarteonu	2
--	---

s Michalem Bubelou • O komplexním řešení luxusních interiéru z Dreamstone	60
--	----

POD DROBNOHLEDEM Jak jsou na tom přírodní interiéry? Není beton jako beton	34 50
---	----------

JINÝMA OČIMA s Martinem Jeřábkem • O manažerském přístupu a rozvoji technologií v A99	20
---	----

s architektem Pavlem Lazarovem • O individuálním pojetí privátní architektury	36
---	----

s Viktorií Součkovou • O významnosti zahraničních vlivů pro českou architekturu	68
---	----

V ZORNÉM POLI Jak na byt pro vozičkáře	66
--	----

ZAOSTŘENO NA Vlastní bydlení nebo pronájem?	58
---	----

MEZI ČTYŘMA OČIMA s architektem Stanislavem Fialou • O instinktivní, introvertní a neutuchající architektonické tvorbě	74
--	----

MAGAZÍN OKO 2022
Vydavatel: Centrum bydlení a designu
Vedoucí projektu: Mgr. Linda Dufková
Redakce a grafika: Rency s.r.o.
Ilustrační snímky: archiv, partneři Centra
Inzerce: Mgr. Ivana Kováčiková
+420 724 890 962 • kovacikova@kastanova.cz

Centrum bydlení a designu Kaštanová
Kaštanová 515/125a, Brno – Tuřany
+420 607 000 707 • info@kastanova.cz
Otevírací doba: PO–PÁ 9–18 h • SO 9–13 h

Centrum bydlení a designu Křížíkova
Sokolovská 98/96, Praha – Karlín
+420 607 000 707 • info@krizikova.cz
Otevírací doba: PO–PÁ 9–18 h • SO 9–13 h



VY NESLOUŽÍTE DOMU. DŮM MÁ SLOUŽIT VÁM.

MIROSLAV PADALÍK A VOJTĚCH ZAVŘEL

Světoví, inovátorští, zapálení, špičkoví. Tak by se dala popsat česká společnost Smarteon, zabývající se implementací a programováním chytrých domácností založených na prvotřídních komponentech Loxone. Mezi sebou mají ty nejchytřejší mozky a dva z nich jsou i v samotném vedení. Nadšený vizionář a zakladatel firmy Miroslav Padalík a absolutní špička a šéf technologie Vojtěch Zavřel. Tito dva pánové už šestým rokem vedou Smarteon kupředu mílovými kroky. A nejsou to kroky jen po českém rybníčku. Pobočku vybudovali i v Dubaji, plánují implementovat svá inteligentní řešení i do takzvaných smart cities například v JAR a mají dokonce své výzkumné a vývojové centrum, s jehož inovátorskými prvky se Smarteon dělí s celou komunitou. Úspěch sklízí prý díky tomu, že chytrá řešení promyslí do posledního detailu konkrétně každému klientovi na míru a umí poskytnout silnou podporu a zázemí do dalších desítek let.

VYPROFILOVALI JSTE SE Z IT FIRMY, KTERÁ DOST ÚSPĚŠNĚ PROGRAMOVALA BEZPEČNOSTNÍ SYSTÉMY, DO FIRMY SMARTEON, NABÍZEJÍCÍ CHYTRÁ ŘEŠENÍ PRO DOMÁCNOSTI – JAK K TOMUTO PŘERODU DOŠLO?

MP: Celé to začalo v roce 2016, kdy jsem působil 20 let v oblasti IT a sám jsem žil ve smart home systému. V podstatě už tehdy mi bylo jasné, že tato oblast zažije obrovský boom, stejně jako chytré mobily a jiná smart zařízení. Rozhodl jsem se, že založím firmu a dám tomu nějaký rámec. Už tenkrát se mnou spolupracoval Vojta Zavřel, což byl jeden z nejschopnějších lidí v mém týmu, jemu jsem představil svoji myšlenku a Vojta to dotáhl ještě ideově. Už tehdy jsme si uvědomovali, že smart home není jen o montování elektrického zařízení, ale hlavně o tom, jak bude naplňovat potřeby jednotlivých uživatelů. I svou chytrou domácnost jsem si tehdy musel sám přeprogramovat, protože bez toho by mi to celé nedávalo velký význam.

V ČEM VÁM POMOHLA VAŠE IT ZÁZEMÍ?

MP: Oblast chytrých domácností se posunuje od montování elektrických součástek k IT a bezpečnosti. Protože pokud v budoucnu nebude systém pořádně naprogramovaný a zabezpečený, lidé mu nebudou věřit. Proto jsem využil IT mozky, abychom založili jinou firmu, než byly ostatní. Chtěli jsme nabízet řešení na vysoké úrovni a plnit jednotlivé konkrétní požadavky našich klientů a to už dobré IT pozadí potřebuje.

SE SMART HOME SYSTÉMY SE LIDÉ V ČESKU TEPRVE SEZNAMUJÍ, I KDYŽ TENTO POJEM UŽ SLYŠELI SNAD VŠICHNI.

MP: Novinka je to hlavně v České republice, ale v západních zemích už je to daleko rozšířenější, populárnější a smart home je tam standardem. Prakticky žádný dům

na úrovni se bez smart řešení nemůže postavit. U nás k tomu boomu dochází v posledních letech, ale o to silněji to tady jde cítit. Pozorujeme, že zájem neustále stoupá – hlavně u těch klientů, kteří nemají čas řešit stále více technologií v domě a chtějí, aby jim to nějaký automatizovaný systém zjednodušil, zpříjemnil a zkomfortnil.

VZ: Také si neumím představit, že bych si v dnešní době postavil dům, který není chytrý. Za super auto jsem ochoten si připlatit statisíce a za výrazně bezstarostnější a pohodlnější bydlení, které koncipuji na 30–50 let, nejsem ochoten si připlatit takovou částku, přestože mi to výrazně zlepšit život? Já chci chodit domů bydlet a ne se starat o dům. Dům se stará o mě. Také situace na trhu je taková, že velmi málo firem dnes dělá skutečně chytré domácnosti. A když, tak bohužel často tím způsobem, že smart home sice obsahuje elektroniku i systémy, ale tyto domy neumí reagovat na různé životní situace a potřeby klientů samy, ale vyžadují spoustu interakcí. Náš systém je plně automatizovaný a vyžaduje maximálně jednu interakci. Chytrá domácnost je zprofanovaný pojem, ale opravdu chytré domy děláme my a pak možná nějaká firma v zahraničí. (smích)

POJĎME SI TEDY ŘÍCT, CO JE TO CHYTRÁ DOMÁCNOST?

VZ: Chytrá domácnost se dělí na viditelnou a neviditelnou oblast. To, co je viditelné, jsou světla, žaluzie, závěsy, ovládání multimédií, které jsou i slyšet. Část toho, co není vidět, je ale ještě složitější, je to práce s energetickým managementem, s tím, jak se rozkládá zátěž v domě, jak se pracuje s fotovoltaikou, jak se nabíjí bateriové úložiště – jestli se nejprve nabije elektromobil, nebo se natápí dům, co se

stane při výpadku elektrické energie, kdy se přeorganizuje management budovy tak, aby dům pořád fungoval. Je to topení, chlazení, rekuperační jednotky, tepelná čerpadla, hrající zdi. Nesmíme zapomenout na oblast zdraví a oblast zabezpečení, kdy například při úniku vody, což je nejčastější pojistná událost, dům sám zastaví přívod vody. Dům je koncipován tak, aby uživatel nemusel udělat vůbec nic a přesto se to samo vyřešilo. Bezpečnost tedy myslím včetně kybernetické, kterou montéři elektrických zařízení často neřeší a kde je obrovský rozdíl mezi chytrým domem, postaveným na spotřební elektronice, která je v záruce dva roky a dál to výrobce nezajímá, a chytrým domem postaveným na průmyslových řešeních, která jsou koncipována na dobu životnosti samotného domu.

SPADÁ DO CHYTRÉ DOMÁCNOSTI I EXTERIÉR?

MP: Ano určitě, interiér je pouze jedna část. Exteriér řešíme při každé instalaci, protože klienti chtějí užívat své zahrady a terasy také bezstarostně. Nejde ale jen o estetiku, ale také bezpečnost, kdy systém hlídá, aby například nespady děti do bazénu, řeší zavlažování a řadu dalších konsekvencí. Náš systém jako jediný umí dokonce poznat, zda do bazénu spadlo dítě, pes nebo balón a okamžitě zalarmuje rodiče.

VZ: A to jsou věci, které jsou vidět a za tím jsou zase věci, které vidět nejsou. Třeba když zmiňujeme závlahový systém, což je jednoduché zařízení, které vylévá vodu na pozemek. Chytřejší závlahové řešení pracuje s tím, že když naprší, není potřeba zavlažovat. Opravdu chytrý dům umí pracovat s tím, že bude v dalších 12 hodinách intenzivně pršet, umí přečerpat a tím uvolnit retenční nádrž, aby pojala přívalový déšť a nevyplavil se mi pozemek. Jsou zde závislosti,

které nejsou vidět, ale výrazně pomáhají v šetření vodou.

MP: I v zimě je jedna úžasná věc, a to, že když začne sněžit, dům okamžitě podle vlhkosti a teploty pozná, že sněží a začne vytápět příjezdovou cestu a chodníčky, takže my s rodinou jen pozorujeme z okna, jak sousedé s lopatou bojují se sněhem a my suchou nohou dojdeme až k autu.

JE PŘÍPRAVA V EXTERIÉRU STEJNÁ JAKO V INTERIÉRU?

VZ: Obecně to funguje tak, že se vypracuje studie, udělá se projekt, elektrikáři udělají elektroinstalaci, pak se systém ožíví, naprogramuje a až se předá klientovi, poté s ním celé roky v uvozovkách žijeme a hlídáme, aby mu dům fungoval. Když například klient rekonstruuje dům a někdo mu přesekne dráty, my to často víme dříve, než on. V exteriéru to funguje stejně, jen místo projektantů s námi

spolupracují zahradní architekti. Studie, projekt, elektroinstalace, oživení a údržba je úplně stejná.

CHYTRÁ DOMÁCNOST NÁM USNADŇUJE ŽIVOT V MNOHA SFÉRÁCH A JEDNA Z NICH JE TAKÉ ZDRAVÝ ŽIVOTNÍ STYL. JAK NÁM MŮŽE POMOCI V TOMTO OHLEDU?

VZ: Zásadně. A to ve velmi velkém množství oblastí. Můžeme se bavit například o hlídání teploty podlahového topení, o řízení výměny vzduchu takovým způsobem, aby byl vzduch stále čerstvý. Také bezpečnostní řešení, které často oceňují ženy, protože psychická pohoda úzce souvisí s fyzickou. Nebo něčím, co nás celé desetitisíce let ovlivňovalo a formovalo a to je chromatičnost světla, kdy nabízíme poměrně unikátní systém biodynamického řízení světla, při kterém dům automaticky mění teplotu bílého světla v průběhu dne.

SPÁNKOVÁ HYGIENA JE VELKÝ TREND, UVEĎTE NÁS DO DETAILŮ, JAK UMÍ VAŠE CHYTRÉ ŘEŠENÍ POMOCI SE SVĚTLY V DOMĚ TAK, ABY NAŠE BIORYTMY A PŘIROZENÉ POTŘEBY ZŮSTALY NENARUŠENÉ?

VZ: Pokud jsou v domě nainstalována biodynamická světla, začínáme na 2700 Kelvinů, tedy velmi teplé barvě a během dne se světlo mění podle sinusoidní křivky, která má svůj vrchol ve chvíli naší nejvyšší aktivity a potom zase postupně klesá zpátky k večeru. Kromě toho, že světla simulují barvy slunce, kdy ráno jsou červené, v poledne ostré do modra a zapadají zase do červena, tak se tím eliminují časové posuny, jetlagy atd. Významně to ovlivňuje tvorbu spánkového hormonu melatoninu. A také s tím samozřejmě souvisí, že se automaticky před spánkem samy vypínají obrazovky se škodlivým modrým světlem, nebo se vypne velké množství spotřebičů,



Smart Home Atelier, Smarteon



„MÉNĚ ČASU STRÁVENÉHO KOLEM DOMU, VÍCE ČASU S RODINOU. INTELIGENTNÍ DOMY PROMYŠLENÉ DO PUNTÍKU.“

wifi-routerů, které se ráno zase zapnou. Nebo například když jdete večer na toaletu, rozsvítí se jen ta správná červená složka u pozicových světel u podlahy a ostatní členy domácnosti to nezbudí. I u dětí toto tlumené červené světlo v noci pomáhá, aby se nebály. A když se dobře vyspíme, máme dobré klima, teplotu, nechodí nás budit děti, že se bojí, a ráno nás probudí přirozeně slunce díky funkci předbuzení, má to velký dopad na naše zdraví i celý životní standard. To, co tady popisujeme, nám přijde jako samozřejmost, protože v tom žijeme celé roky. A potom jedeme na dovolenou v létě a musíme se tam starat o mnohem víc věcí, než jsme zvyklí. (smích)

A JAK BY TEDY PODLE VÁS MĚLA VYPADAT CHYTRÁ DOMÁCNOST?

MP: Mně to připomnělo jednu zajímavost, kdy nyní několik měsíců jezdím do Kataru na jeden projekt a žiju tam ve smart hotelu, který se ale jen tváří jako smart, protože popravdě je to pro mě spíše noční můra. Je tam sice jen pár tlačítek, ale vůbec přijít na to, co dělají, mi zabralo několik týdnů a když potřebuji v noci na toaletu,

tak jsem opravdu zoufalý a svítím si na cestu mobilem. A to je ten obrovský rozdíl mezi elektronickými zařízeními a opravdovým smart systémem, který reaguje na reálné potřeby.

VZ: Smart home v žádném případě není dům ovládaný mobilem. To je opozitum všech smart domů. Vytáhnout telefon, otevřít aplikaci a něco v ní hledat, je opravdu spousta akcí, které musím udělat, abych si rozsvítil například světlo. A to rozhodně nepomáhá komfortu bydlení. Smart home se ovládá v 90% zcela sám, nevyžaduje žádnou uživatelskou interakci a v těch zbývajících procentech je to interakce pomocí zmáčknutí jednoho tlačítka, otočením kostky, zadáním hlasového příkazu, dotknutím se dlaždičky – těch způsobů ovládání je celá řada. Důležité je, že ten příkaz řeší jen jednu věc, ale několik navazujících akcí.

ANO, TO JE ÚŽASNÉ. JAK FUNGUJÍ POTOM REŽIMY V DOMĚ?

VZ: V průběhu dne máme asi 3–4 režimy. Ranní režim kdy vstávám a chci, aby mě například provázela určitá hudba, která mě i příjemně vzbudí. Uzpůsobená jsou světla, teplota a tak dále. Potom je běžný režim, kde záleží na tom, jestli jezdím do práce nebo jsem doma, ale potřebuji, aby se jinak svítilo a večer potřebuji zase jiné atributy. A zcela odlišný je noční režim chytrého domu. Poté je režim typu dovolená, který například simuluje, že jsme doma, aby zloději neměli ponětí, že dům je prázdný, nebo režim párty, kdy se dům nesmí přepnout do nočního režimu a chceme, aby byla synchronizovaná hudba, chceme, aby na zahradě cyklovaly barevné scény. A jsou ještě další režimy, které se dají individuálně nastavit podle potřeb majitelů.

A CO KDYŽ DOJDE K DALŠÍM VÝJIMKÁM NAPŘÍKLAD V REŽIMU PÁRTY, KDY V POKOJČKU SPÍ DĚTI?

VZ: Tady je velmi důležité, aby ti, co navrhují dům, tomu velmi dobře rozuměli. Pokud mám děti, ve správném chytrém domě lze nastavit samostatný noční režim pro dětský pokoj. Jsem tedy schopen ze všech ostatních režimů vyjmout dětský pokoj, protože i mimo režim párty děti chodí spávat dříve. Tento režim navíc trvá nějakou životní etapu a poté se zase mění, takže chytrý dům, pokud má podporu a správu od majitelů, umí na tohle reagovat.

CO ALE KDYŽ UŽ JE DŮM POSTAVENÝ? JE MOŽNÉ IMPLEMENTOVAT CHYTRÉ ZAŘÍZENÍ I DO STÁVAJÍCÍHO DOMU?

MP: Je to možné díky implementaci bezdrátové technologie, což může být plnohodnotný smart home systém, pokud se připraví správně. Nebo je možná kombinace – dráty v garáži a část bezdrátová, potřebujete baterie do vypínačů a ty potřebují za nějaký čas vyměnit. My máme ale dozorové centrum a naši lidé ví, že se baterie vybíjí a klientovi zavolají, že přijedou na standardní údržbu a vymění veškeré baterie, klient se tedy vůbec nemusí starat. Je to velmi praktická služba, zaplatíte roční fee a máte po starostech.

VZ: Když dům navrhnu jako Fabii, spousta prvků mohu dodělat, ale Mercedes z toho nikdy nebude. Ideálně tedy počítat s chytrou domácností už při stavbě a pokud klient nemá dostatečný rozpočet, je možné udělat kompletní projekt v maximální míře, ale neosadit jej celý, nýbrž nechat jej jako přípravu. Každý, kdo stavěl, se za pár let finančně vzpamatuje



Rodinná vila, soukromý investor



a pak by ho to mohlo velmi mrzet. Implementovat se dá systém i později a pokud dům užíváte třeba těch třicet let, mnohonásobně se vám tato investice vrátí.

JAKÝ ZÁDRHEL SE MŮŽE STÁT?

VZ: Obrovským problémem chytrých domů je jejich analytická a projekční část. Řada firem jsou elektroinstalační firmy a soustředí se hlavně na elektroinstalaci,

nebo jsou to projektanti, kteří v chytrém domě nikdy nebydleli a nenabízí tím pádem uživateli alternativy. Když přijedou domů, otevře se mi brána na základě SPZ nebo vysílače v autě, ale tyto specifika musí projektant probrat s klientem a ptát se ho na konkrétní věci, například, jaké auto má nebo plánuje koupit. Ve fázi studie se řeší, co mu nejvíce pomůže, protože možností je velmi mnoho. Elektroinstalační firmy možnosti často neznají a projektují dům stejně všem klientům.



MGR. MIROSLAV PADALÍK
(*1971, Kyjov)

Absolvoval Masarykovu univerzitu, kde získal diplom v oboru IT. V roce 1994 začal pracovat pro softwarovou firmu jako programátor, následně vyrostl přes manažerské pozice do role obchodního ředitele pro mezinárodní trhy. V roce 2016 založil firmu Smarteon Systems s.r.o. na chytré bydlení a následně v roce 2017 vybudoval její pobočku v Dubaji. Společně s týmem přispívá k rychlému růstu firmy a expanzi do nových teritorií a oblastí využití smart technologií. Rád poznává nové kultury, pracuje na seberozvoji a posouvá hranice možností.

JAK NA TOM TEDY ČESKÝ TRH JE, JSOU PROJEKTANTI A ARCHITEKTI PŘIPRAVENI NAVRHOVAT CHYTRÉ DOMY?

MP: Architekti ví, že smart home existuje, občas mají poptávky od klientů, ale většina se s tím neumí správně vypořádat. Proto je důležité s nimi spolupracovat, což se nám stále více jeví jako dobrá strategie, jak zlepšit povědomí o pravých benefitech smart home. Už při prvotním návrhu se musí počítat se zabudováním a implementací smart systému. Takže ideálně když architekt při přípravě projektu klientovi doporučí komunikaci se specializovanou firmou, jako jsme my. Jedním z důvodů proč jsme se přestěhovali sem na Kaštanovou v Brně bylo to, abychom byli blíže jak koncovým zákazníkům, tak také architektům a designerům a mohli jim ukázat, co za chytrými domácnostmi je.

EXISTUJÍ NĚJAKÉ PŘEKÁŽKY PRO SMART HOME? VÝPADEK ELEKTŘINY, DĚTI, NÁVŠTĚVY, TCHÝNĚ, PES?

VZ: Pes může být překážkou pro některé automatické funkce v interiéru. Pro všechny ostatní jako jsou děti, návštěvy, tchýně a podobně smart home znamená výrazné ulehčení. Místnost sama rozsvítí, když vejdou a zhasne, když odejdou, žaluzie se samy přizpůsobují denní době. Jestli to má nějaký negativní vliv na děti, tak jen ten, že to budou očekávat všude. Když vypadne elektřina, v klasických bytech a domech nefunguje kotel, světla a tak dále. V chytrých domech ale tohle všechno fungovat může, protože ten má často bateriové úložiště, fotovoltaickou elektrárnu, někdy i generátor. A jestli je nějaké riziko, tak jedině kybernetické. Chytrý dům principiálně hacknout jde,

stejně jako každé zařízení připojené k internetu. Naše domy mají detekci a prevenci kybernetických průniků, což je zcela výjimečné v naší oblasti a znamená to, že pokud by se někdo snažil systém nabourat, dostaneme u nás v dohledovém centru výstrahu a systém se sám zablokuje. Naše chytré domy ale nemusí být připojené na internet a přitom 95 % funkcí může stále fungovat – zde kybernetické riziko už nehrozí.

MÁTE ZA SEBOU DESÍTKY REALIZACÍ, ŘEŠILI JSTE NĚJAKÉ KURIOZITY PŘI IMPLEMENTACI CHYTRÝCH DOMÁCNOSTÍ?

MP: Mě napadá jeden náš projekt, kdy jsme postavili na Smarteonu hlavní církevní halu baptistů. Jeden z hlavních požadavků byl, že jejich Eliška nerozumí technice, takže mají nastaveno, že při křtu jen ťukne do zdi, aby se změnil celý hudební systém, světelná scéna a otevřel se bazének pro křest – jsou s tím nesmírně spokojeni.

LZE TEDY VYUŽÍT TĚCHTO SMART SYSTÉMŮ I MIMO SOUKROMÉ DOMY?

MP: Ano, například v oblasti facilities vidíme velkou perspektivu z toho důvodu, že samotná investice do velkých bytových domů nebo kanceláří už není tolik rozdílná se smart home, který ale může výrazně ovlivnit náklady na údržbu a management domu. Stejně tak umíme pomoci, aby se nezhroutily systémy v restauracích, hotelech, továrnách a fungovaly efektivně a přinášely zvýšený komfort. A v neposlední řadě se věnujeme implementaci v sociální sféře, domovech pro seniory, pro nevidomé nebo

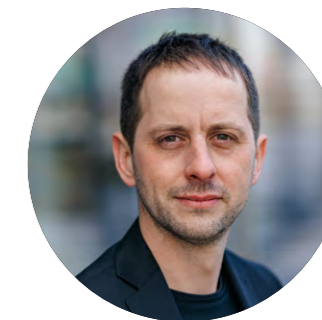
v zařízení pro osoby s autismem. Tam jsme například zavedli speciální požární alarm, protože klasický alarm tito lidé nemohou mít, zpanikařili by. Dnes je méně než 1 % disponibilních kapacit ošetřovatelů pro lidi s autismem a nejdůležitější jsou náklady. Na noční směně lze redukovat personál na jednu osobu.

TECHNOLOGIE JDOU KAŽDOPÁDNĚ STÁLE DOPŘEDU, JE JEŠTĚ VE VAŠEM OBORU NĚJAKÝ PROSTOR PRO VÝVOJ DO BUDOUCÍCH LET?

VZ: Máme spoustu nápadů, na které ještě nejsou připravené technologie, nebo nejsou připravení lidé. A protože lidé ještě nejsou zvyklí ani na takto chytré domy, které dodáváme nyní, není možné to o několik dalších úrovních zvednout, protože to je ještě nad rámec uvažování většiny spotřebitelů.

MP: Prostor ještě je a určitě to není jako sci-fi o domech, které ovládají nás. Dnes lidé řeší, že mají málo času a ten

chtějí strávit s rodinou. Systémy slouží jako přítel a mají nám ulehčit život. Mají směřovat k tomu, aby vnímaly, co klient potřebuje a dokázaly mu tuto službu poskytnout. Bude to jako asistent, který vám pomáhá, ale nenarušuje vaše soukromí. Máme spoustu vizí, jak pokračovat dál a už nyní celou tuto oblast posunujeme. Vedle Abu Dhabi se staví nové Masdar City a tam jednáme se šéfem realizace ohledně použití našich technologií. Nebo v JAR je Lanseria, což je nové smart city, které se bude budovat v dalších patnácti letech. Smart technologie plánujeme dodávat i do jiných objektů, než jsou domy a budovy. Máme omezené kapacity, protože zájem o naše řešení je obrovský. Náš cíl je tedy rozšiřovat tým a pokud se zapojíme do dobrodružství typu zaintegrovaní do smart city, tak budeme muset pravděpodobně uvažovat o přizvání investorů, kteří nám umožní náš tým opravdu naboostovat do velkých rozměrů a pak ten náš příběh bude opravdu velký.



MGR. VOJTĚCH ZAVŘEL
(*1984, Brno)

Zájem o technologie projevili už ve dvou letech, kdy rozebral nový šicí stroj tak, že už jej nikdo nedokázal znovu složit. Později vystudoval informační technologie na Masarykově univerzitě v Brně, vedl R&D team v oblasti obranných systémů a působil jako softwarový architekt a konzultant oboru kybernetické bezpečnosti. Od roku 2013 bydlí v chytrém domě a svou vášeň pro jednoduchá, efektivní a automatická řešení přenesl i do Smarteonu, kde od roku 2016 navrhuje a vyvíjí ty nejlepší chytré domy. Jako CTO firmy stojí za jejím vznikem a technologickým i produktovým rozvojem.



Grand Cru Living - Císařská vinice, JRD Development s.r.o.

Kvalitní dřevěná podlaha? Vsadte na kolekci THE FAMILY.



Dřevo je krásný přírodní materiál, který je tu s námi od nepaměti. Není proto divu, že i dřevěné podlahy jsou stále více žádané. Dokáží totiž do vaší domácnosti přinést vždy něco navíc.

Sázka na kvalitu se vyplácí

Na trhu dřevěných podlah dnes existují desítky výrobců a nepřeborné množství dekorů. Ne všechny z nich ale mají dostatečné izolační vlastnosti, přirozený vzhled dřeva či kvalitní řemeslné provedení. Nechcete-li trávit dny a týdny porovnáváním jednotlivých možností a parametrů, vsadte na prověřeného českého výrobce ESCO a exkluzivní kolekci ekologických dubových podlah the family. by Supellex.

Tradice, udržitelnost a maximální pohodlí

Příběh těchto podlah začíná kousek od Strakonice, kde se ve společnosti Esco rozhodli zúročit své letité zkušenosti s výrobou tradičních dubových podlah a všechny je společně se Supellex přenést do úchvatné privátní kolekce – the family.

Zapomeňte zcela na sériovou výrobu a unylý všední vzhled. Tyto dubové podlahy jsou jiné, osobité a vynikají nejen maximálním komfortem v domácnosti, ale také svou podporou naší přírody a kvalitního řemesla.

Každý kousek podlahy totiž pochází z českých a slovenských lesů s garancí udržitelného hospodářství PEFC. A každý z nich také prošel rukou českých řemeslníků, kteří dělají svou práci s láskou. Výsledkem jsou velmi osobité dekory s překrásnou kresbou dubového dřeva a nadstandardní zárukou 20 let.

Dřevěná podlaha pro váš útulný domov

Třívrstvá konstrukce podlah zaručuje dlouholetou stabilitu se zárukou vysoké evropské kvality. Ošetřeny jsou tvrdým

voskovým olejem OSO pro snadnou údržbu a jsou vhodné i pro podlahové vytápění, které už jen dokreslí příjemnou a hřejivou atmosféru vašeho domova.

• www.supellex.cz



POHLED DO INTERIÉRŮ

Designové velkoformáty?

Atlas Concorde Boost World

Atlas Concorde Boost World je soubor kolekcí keramických obkladů a dlažeb, které jsou jedinečné svými barvami a výraznou afinitou. Celkem čtyři kolekce v imitaci betonu nebo kamene jsou navrženy tak, aby se dobře vzájemně kombinovaly a doplňovaly. Jsou určeny jak pro vnitřní, tak také pro vnější použití – v širokém spektru od soukromých po veřejné interiéry, nábytek či exteriéry.



Univerzální kolekce pro soudobou architekturu

Široká škála velikostí velkoformátových dlažeb a obkladů, možnost kombinace s menšími formáty či mozaikami, různé povrchové úpravy, to vše poskytuje maximální volnost při jakémkoliv použití v interiérech. Umožňuje kombinovat dlažbu s efektem betonu, kamene a zemíými odstíny ve společném celku. Ale především umožňuje vytvářet prostředí, které je poskládáno z různých materiálů, ale hovoří stejným jazykem. Všechny čtyři kolekce spojuje jednoduchý, ale silně současný styl – neutrální tóny kombinovatelné s přirozenou elegancí.

Velkoformátové dlažby interiérům vedou

Asi není potřeba zdůrazňovat,

že velkoformátová dlažba má mnoho výhod. Umožňuje celistvý a jednotlivý vzhled velkých ploch a malé plochy opticky zvětšuje. Množství spár a spojů je minimální, prostory působí velkoryse a esteticky dokonale. Atlas Concorde Boost World představuje interiérovou velkoformátovou dlažbu až o velikosti 1 600 × 3 200 mm a o síle 6 až 9 mm.

Velkoformátové obklady s přírodními dekory

Velkoformátovou dlažbu je možné bez problémů použít také na obložení stěn, opačně to ale nelze. Atlas Concorde Boost World má ve své nabídce také velkoformátové obklady o velikosti 500 × 1 200 mm s přírodními dekory, které jsou v současné době v interiérovém designu trendy.

Velkoformátové desky pro výrobu nábytku

Velkoformátové keramické desky Atlas Plan v rozměrech 1 620 × 3 240 mm o tloušťce 12 nebo 20 mm jsou ideálním materiálem pro výrobu nábytku, především kuchyňských linek, desek stolů, individuálně řešeného nábytku nebo i krbů či umyvadel. U nábytku z keramických desek jsou velkou výhodou výborné fyzikální i chemické vlastnosti, keramika je prakticky nezníčitelným materiálem.

Propracované keramické velkoformáty Atlas Concorde Boost World přinášejí do oblasti architektury a bytového designu zcela nové možnosti a umožňují flexibilní řešení pro nejrůznější architektonické projekty od bydlení až po komerční stavby.



Vinařství Přátelé Pavlova vyniká dobrým vínem a kvalitní architekturou

Designové vinařství Přátelé Pavlova se nachází na jihu Moravy na nádherném místě Pálavských vrchů. Až se tam vypravíte a budete vychutnávat lahodné moravské víno, jistě oceníte nejen nádherné výhledy, ale také výjimečné interiéry, na jejichž realizaci se podílela firma RCJ.

Spojením exkluzivního místa, předního českého architektonického studia a uznávaného vinaře vzniklo výjimečné vinařství. Přímo z degustační místnosti se můžete kochat nádherným výhledem na vinice, na místní dominantu Dívčí Hrad a současně také na Mušovská jezera. Celá budova je materiálově rozdělena na betonovou a dřevěnou část. Je navržena s důrazem na spojení moderních technologií a starých osvědčených selských principů. V tomto duchu je také zařízen interiér degustační místnosti, kde se snoubí pohledový beton, dřevo a sklo.

Podlaha a stěna za kuchyňskou linkou v degustační místnosti je obložena keramickou dlažbou italského výrobce Atlas Concorde. Celá kolekce Atlas Concorde Boost je koncipována ve vzhledu betonové stěrky se vším, co k syrovému betonu patří. Pro degustační místnost architekti vybrali světlejší dlažbu Atlas Concorde Boost Grey na podlahu a o něco tmavší Atlas Concorde Boost Smoke na obklad stěny.

Všechny interiéry vinařství se drží jednotného minimalistického stylu. V přilehlé chodbě a toaletách pro

návštěvníky je použita tatáž barevnost velkoformátové dlažby i obkladů jako v degustační místnosti. Na toaletách je barevnost opačná, než ve společenské místnosti. Toalety jsou vybaveny klozety a umyvadly Aet Italia z kolekce Square.

Realizace se ujala firma RCJ. Dodavatelem dlažeb a sanity byla společnost Keraservis. O interiéry se postarali designéři ze studia DEHO.



Zařizujete vinařství, kavárnu, restauraci, obchod nebo hotel? Neváhejte se obrátit na odborníky z RCJ a Keraservis, kteří vám s tím rádi pomohou.

ARCHITEKTONICKÉ ŘEŠENÍ:
Atelier Štěpán



DREAMSTONE

...nejsou jenom interiéry, to je životní styl!



Přes kuchyň do interiéru až po finální detail

Nejdřív luxusní keramické desky, teď kompletní realizace projektu na klíč! Nabídka firmy Dreamstone se za rok posunula od kuchyně do celého interiéru, kde pod svojí koordinací dohlíží na každý detail interiéru svých náročných klientů. Právě oni a vize architektů proměnit svou fantazii v realitu je neustále posouvají kupředu. Díky neustálé poptávce po dodání celého díla „pod jednou střechou“ rozšířil Dreamstone své působení a začal spolupracovat s truhlárnou a realizovat interiéry včetně truhlářských prací. Tam to ale nekončí. Jejich obchodní (Dream) tým technických manažerů zajistí i ostatní komponenty pro maximální spokojenost zákazníka: komody, skříně, dveře, obklady a dlažby, svítidla, designové stoly, látky. Jednoduše vše, co dělá dům domovem.

Z hlavy na papír

Na začátku každé zakázky je myšlenka, kterou je nejdříve potřeba „dát na papír“. Představám umí dát podobu ve formě vizualizací, ve kterých se snaží vyhovět požadavkům klienta, kombinací barev i dispoziční situace. Kromě designu řeší při vytváření vizualizací i technickou stránku projektu.

Dreamstone se nebrání různým druhům interiérových stylů, což je jednou ze zásadních věcí, kterou se odlišuje od konkurence, a na jejich realizacích je to vidět. Baví je totiž dělat pokaždé něco nového a kreativního, protože milují výzvy. Právě proto plní potřeby těch nejnáročnějších klientů a architektů. Někdo miluje industriální luxus, jiný zas přírodní prvky v interiéru; někdo upřednostňuje design před praktičností, někdo preferuje tmavé barvy před



světlými; variant je prostě mnoho. Pro Dreamstone je důležité sladit prostor, dodat mu duši a proměnit papír ve skutečnost.

Výrobky z vlastní dílny

Nejen klienti mají vize. I Dreamstone má své sny a je hrdý na to, že se mu je daří plnit! Pro maximální efektivitu a okamžitou technickou podporu neustále expandují a plánují spuštění vlastní výroby v České republice. Už v létě roku 2022 budou otevírat nový unikátní koncept: showroom v okolí Prahy, který bude též součástí samotné výroby velkoformátových keramických desek. Architekti a klienti si tak budou moci prohlédnout nejen proces výroby, opracování stroji a surový materiál z Itálie, ale zároveň si budou moci ohmatat hotové výrobky přímo z vlastní dílny. To vše na jednom místě! Typizované stoly, keramické podtácky, elektrické vypínače z keramiky, květináče, varné indukce přímo pod keramickou pracovní deskou a ještě mnohem více. Dreamstone je inovativní a ve výrobě neustále zkouší něco revolučního, protože jedinečnost je výsada, kterou si nemůže dovolit každý.



Plánuje také příležitostná školení týkající se vlastností materiálů, provedení předních hran, vhodných tlouštěk do interiéru a exteriéru a povrchových úprav. Komplexní dílo se přece jen skládá z jednotlivých detailů a ty je nejlépe vidět na vlastní oči ve výrobě.

Lepší jednou vidět, než stokrát slyšet

Svou práci rádi prezentují nejen slovy, ale hlavně skutečnými realizacemi. Inspirace i pastva pro oči je například zakázka Butik Murizari u Pražské Brány, kde Dreamstone realizoval interiér do komerčních prostor. Útulná vinárna s italským jídlem Porto Vino je taky pyšná prezentace firmy. Dreamstone realizoval zakázku od počátku stavebních prací, kovových konstrukcí, keramického obkladu baru, svítidel a rostlin.



Pokud vás zaujal tenhle koncept, Dreamstone sídlí V Centru bydlení a designu Křížkova v Praze, kde si zájemci mohou prohlédnout showroom a najít řešení pro svůj vysněný interiér.

Centrum Křižíkova vám nabízí v oblasti otvorových výplní jedinečný výběr

V Centru Křižíkova v Praze se otevřel nový prostorný showroom firmy WoodAl jako Flagship store Internorm, kde je možno si prohlédnout top produkty v oblasti otvorových výplní. Najdete zde tyto světové výrobce, kteří snoubí tradiční výrobní postupy s technologickými inovacemi, s ohledem na dlouhodobé bezstarostné užívání produktu a také s ohledem na životní prostředí.

WoodAl

Se svojí 90letou tradicí výroby je Internorm evropskou jedničkou jak v objemu produkce, tak i v prémiové kvalitě. Autorizovaný prodejce WoodAl vám nabízí na novém showroomu možnost vyzkoušet největší zdvižně posuvný dřevohliníkový HS portál s elektromotorickým posuvem, ovládaným otiskem prstu.

Je důležité si uvědomit, že pro architekturu je okno jedním z nejdůležitějších prvků. Propojuje interiér a exteriér, přináší do budovy světlo a otevírá prostor. Propojuje tedy dům s okolím a se zahradou. Posledním trendem je zeštíhlení profilů, lehkost, velkorysost a zalícování rámců.

PORTE KARPI

Velmi důležitý je i výběr dveří. Dveře jsou jedním ze zásadních prvků v domě a ovlivňují tak jeho celý interiér. Již ve chvíli, kdy bereme za kliku dveří, si děláme první dojem o domě a majiteli. Všichni si přejeme mít kvalitní dveře, které budou

i perfektně vypadat. Jako výhradní distributor pro ČR vám nabízí dveře italského výrobce PIVATO, které jsou výjimečné svou kvalitou zpracování, použitými materiály a řešením detailů.

V portfoliu firmy PIVATO najdete nejen dveře lakované, dýhované, kartáčované, ale i z laminátů nové generace. Standardem jsou bezfalcové dveře s magnetickými zámky. V rozmanité nabídce lze nalézt také moderní designové dveře i klasické dveře s nadčasovou elegancí, to vše je PIVATO – made in Italy.

starDesign

To je stínící technika pro váš domov. Ve starDesign se zajímají nejen o funkčnost, ale i design, proto spolupracují s předními tuzemskými a evropskými výrobci. Je důležité, aby stínící technika doplňovala



interiér a exteriér, nebyla rušivým elementem a poskytovala klientům hlavně maximální pohodlí. V nabídce najdete vnitřní stínění – žaluzie z různých materiálů, různé typy rolet, plissé, římské rolety, ale i záclony a závěsy. Venkovní stínění – různé typy hliníkových pergol, kazetové markýzy, předokenní rolety, venkovní žaluzie a sítě proti hmyzu.



DODAVATELÉ/DISTRIBUTOŘI

WoodAl • Okna dveře Internorm
• autorizovaný prodejce

Porte Karpi • interiérové a bezpečnostní dveře • výhradní dovozce do ČR a SK.

starDesign s.r.o. • stínící technika
• autorizovaný prodejce

Chytré osvětlení prospívá lidskému zdraví

Chytré domácnosti od Smarteonu už dnes fungují podle přirozeného lidského biorytmu – například chytré umělé osvětlení se průběžně mění tak, aby člověka ve správný čas nabudilo k vyšším výkonům, nebo naopak uklidnilo a připravilo na pohádkově klidný spánek.

Bílá barva světla potlačuje hormon melatonin

Přirozený lidský biorytmus narušují tradiční domy, které fungují pouze na základě protikladů. V noci svítí buďto jasným bílým světlem, nebo vůbec. Jenomže příroda, která po miliony roků utvářela naše předky, prochází daleko širší paletou odstínů. Přirozené venkovní světlo mívá ráno a večer „teplejší“ barvy (laděné do žluta nebo červena), naopak uprostřed dne dominují „chladnější“ barvy (bílá až modrá). Jde o takzvanou barevnou teplotu světla (též teplotu chromatičnosti), měřenou v kelvinech. Lidský biorytmus se každodenně řídí právě podle těchto „barev“, přičemž důležitou roli hrají hormony – hlavně „aktivní“ serotonin a „klidový“ melatonin (ačkoli záleží také na kortizolu, který nás ráno budí).

Chytrá domácnost respektuje naše biologické hodiny

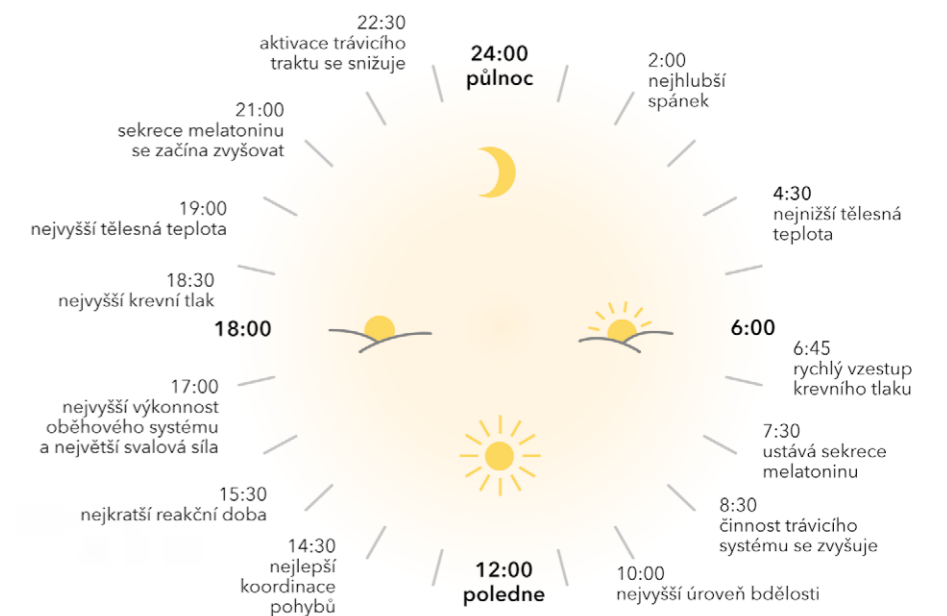
Smarteon vyvinul chytrou domácnost která respektuje naše přirozené „biologické hodiny“ a mění barevnou teplotu podle toho, jestli potřebujeme spíše povzbudit, nebo uklidnit. Například když se v noci probudíme protože potřebujeme do kuchyně pro stačí spustit chodidla na zem a domácí automaticky rozsvítí slabé diody o barvě teplotě v řádu pouhých stovek kelvinů. Decentní světýlka přitom nerozhodí n



ZDROJ: Loxone

biorytmus, takže po návratu do postele zase rychle usneme. Chytrá domácnost simuluje přírodní světelné, oxysličovací, nebo tepelné cykly a tím tvoří prostředí, které je pro lidský organismus přirozené a blahodárné. A taková je chytrá domácnost od Smarteon.

Svůj biorytmus můžete srovnat s následujícím harmonogramem, který vznikl na 1. lékařské fakultě Univerzity Karlovy, pod vedením profesora Otomara Kittnara.



Posuvné dveře, krásné a praktické řešení

Posuvné dveře jsou moderním prvkem, který usnadňuje život lidem po celém světě. V interiéru šetří místo, opticky zvětšují místnost a zpříjemňují každodenní pohyb mezi jednotlivými pokoji. Už dávno ale nejde jen o systém ukotvený na zdi, kdy se dveře posouvají podél stěn, ale právě o systém dveří, které zajíždějí do praktického pouzdra ve zdi.



Kouzlo skryté uvnitř

Posuvné dveře s pouzdrům ve zdi jsou perfektní do malých domácností, chodeb a kanceláří. Užiténý prostor se díky nim zvětší a místnost dostane najednou jiný charakter. Díky jednoduchému ovládání a minimální prostorové náročnosti najdou uplatnění také v domácnostech s dětmi, zvířaty nebo osobami s omezenou pohyblivostí. Navíc když doplníte dveře tichým dojezdem, dotáhnete celé dílo k dokonalosti.

Račte vstoupit

Nespočet variant posuvných dveří si můžete prohlédnout v showroomu ECLISSE v Centru bydlení a designu Kaštanová.

ECLISSE je významný mezinárodní výrobce pouzder posuvných dveří, který má na kontě řadu inovací. Na trhu působí již desítky let a v současnosti nabízí více než 10 000 řešení pro nejrůznější stavební situace. Pouzdra ECLISSE jsou vyrobena tak, aby spolehlivě sloužila řadu let. Namontovat je lze téměř kamkoliv – do sádkartonových či zděných příček, do rovných i zaoblených zdí. Montáž nevyžaduje nijak velké stavební úpravy a dokonce ani zkušenosti. S trochou zručnosti zvládne pouzdro nainstalovat téměř každý.

Dokonce i při výběru dveří nabízí ECLISSE velkou variabilitu. Dveře mohou být dřevěné, prosklené, celoskleněné, minimalistické či zdobené. V nabídce jsou

také dvoukřídlé nebo teleskopické dveře s průchodem až 5 metrů. Všechna pouzdra a dveře však mají jedno společné. Na komfort, který poskytují, si zvyknete už po prvním použití.



PORTE KARPI

Výjimečné dveře a kliky zahalené do italského designu

Dveře jsou výrazným prvkem každého interiéru. Už dávno nejde jen o jejich praktickou funkci, ale také o design. Ať už si vyberete dveře nadčasové, minimalistické nebo výrazné, nesmí se zapomenout na výběr té správné kliky, která bude ladit. Ta totiž umí dodat dveřím ten správný šmrnc a podtrhnout nejen celkový dojem ze dveří, ale také z celého interiéru.



Klika SPOON inspirovaná rukojetí lžice s neobvyklou a velmi elegantní WC klíčkou.



Klika Elan s harmonickými tvary, kterou navrhl designér Patrick Norguet, se pyšní prestižním oceněním archiproducts DESIGN AWARDS – WINNER 2020.



Klika CEDRO s hranatou rozetou pro technický vzhled interiéru.



Klika PILOT představuje čisté linie, které se hodí do minimalistického interiéru.

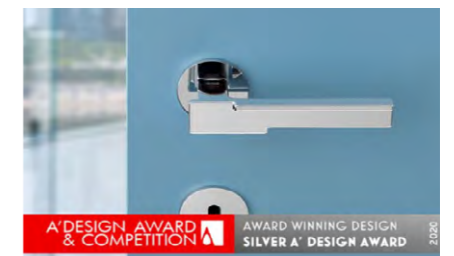


Klika CEDRO s kulatou rozetou je hra tvarů, které jsou v dokonalé harmonii.

V Porte Karpi se na dveře specializují a v nabídce mají nepřeberné množství kvalitních dveří a klik, to vše v nádherném elegantním italském designu. Můžete si přijít vybrat do showroomu Porte Karpi v Centru bydlení a designu Kaštanová v Brně nebo v Centru bydlení a designu Křížíkova v Praze.

Najdete zde například moderní kliky značky ENTO od italského výrobce Salice Paolo, který od roku 1937 vyrábí kliky pouze z mosazi, což je exkluzivní materiál, který jim garantuje vysokou odolnost.

Každá nová klika ENTO také vzniká ve spolupráci se světově uznávanými designéry. Kliky ENTO jsou vyrobené pro příjemné uchopení. Dopřejte si kvalitu bez kompromisů, protože klika je doplněk jak estetický, tak také funkční.



Klika ROBOT od designéra Davide Diliberto je inspirovaná konceptem transformace.



I NEJLEPŠÍ ARCHITEKT MUSÍ BÝT VÝBORNÝ MANAŽER

MARTIN JEŘÁBEK

Talentovaný stavař, progresivní jednatel a obchodník, vizionář a rebel, který svůj obor uchopil úplně z opačné strany, než většina. Rád jde proti proudu a rád vymýšlí netradiční řešení. Za pár let dokázal s kolegy vybudovat firmu, která je jedna z nejkvalitnějších a nejdravějších na trhu. Všechno, na čem pracuje, sklízí pozitivní feedback a další zakázky chodí díky skvělým referencím. Vyhrává výběrová řízení na stamilionové projekty a dokáže je uchopit s bravurní lehkostí a elegancí. Říká, že je stará škola a má rád spravedlnost. Nebojí se říct svůj názor nahlas: „Je škoda, že je náš obor roztříštěný. Byl bych rád, kdyby se architekt stal součástí celého procesu, jak tomu bývalo dříve, ideálně, aby VUT zrušila fakulty architektury a stavební a sloučila je do jedné.“ Přesto, že má uměleckou duši, jeho maximálně efektivní procesy a standardy při zpracovávání zakázky dělají z jeho firmy nadprůměrného hráče, který oslňuje kvalitou své práce. Řeč je o Martinovi Jeřábkovi z Atelieru 99. Ještě o něm uslyšíme.

POJĎME ZAČÍT OD PRVOPOČÁTKU VAŠÍ KARIÉRY - KDY JSTE ZJISTIL, ŽE STAVITELSTVÍ JE TEN PRAVÝ OBOR PRO VÁS?

Vlastně to celé začalo tak, že jsem chodil do školky do Arnoldovy vily, která je v kopci v Černých polích mezi Tugendhatkou a Löw-Beer vilou, což na mě mělo obrovský vliv, i když jsem si to tehdy ještě neuvědomoval. Neuvěřitelné je, že nyní po letech se nám poštěstilo projektovat rehabilitaci Arnoldovy vily a musím říct, že je to pro mě srdcový a nejdůležitější projekt, který se aktuálně realizuje.

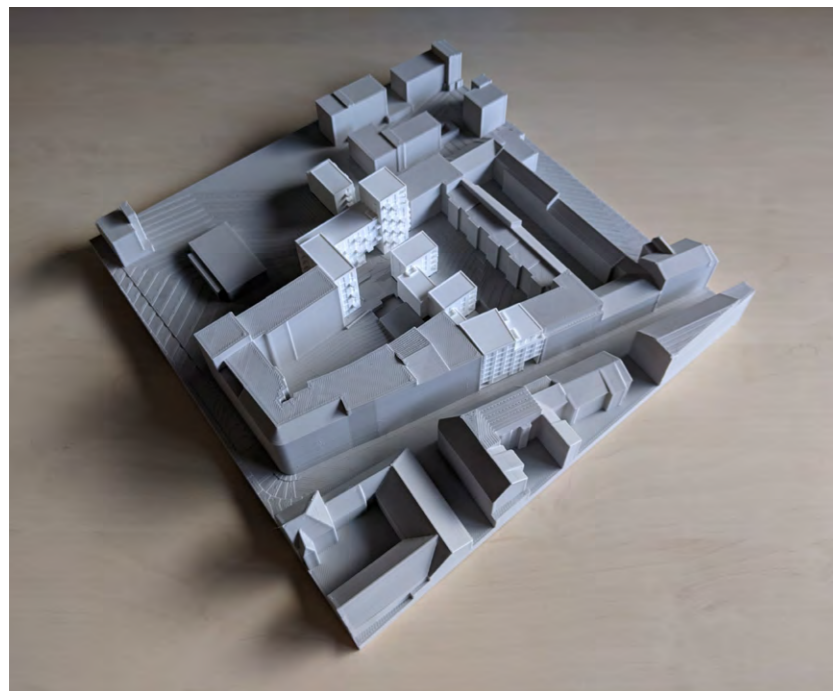
POTÉ JSTE VYSTUDOVAL OBOR POZEMNÍ STAVITELSTVÍ NA VUT, CO VÁM STUDIUM DALO?

Stavárnu VUT považuji za životní chybu, cítím, že jsem měl jít na fakultu architektury. Nejvíce však do teď čerpám z průmyslovky Kudelky, kde si člověk mohl najít zálibu v rýsování a stavařině obecně, protože

se probírala detailně, nebyl to takový rychlokurz jako na VUT. Je to super škola. VUT jsem díky shodě náhod a spolužačkám dokončil s červeným diplomem, ale necítím v tom nějaký reálný přínos. Kdybych mohl vrátit zpět čas, tak bych hodně přemýšlel, jestli se nemám raději věnovat podnikání a rozvoji firmy místo šesti let na vysoké.

K TOMU SE JEŠTĚ DOSTANEME, NICMÉNĚ ŠKOLU JSTE ÚSPĚŠNĚ DOKONČIL A VAŠI DIPLOMOVOU PRÁCI JSTE NAPSAL NA TÉMA VÝSTAVBY ADMINISTRATIVNÍ BUDOVY PRO PODNIKATELSKÝ INKUBÁTOR. JAK NYNÍ, S ODSUPEM LET A ZÍSKANOU PRAXÍ HODNOTÍTE REALIZOVATELNOST TOHOTO NÁPADU? BYL JSTE NĚKDY SOUČÁSTÍ NĚJAKÉHO INKUBÁTORU, POPŘ. START-UPU ATD.?

Navrhoval jsem dům na pozemku v Žabinách, kde již administrativní objekt stojí, má zde dokonce kancelář



konkurenční projekční firma. Je to super místo pro administrativní budovu, ale pro inkubátor zas tak dobré není, ten musí být v centru, mezi kavárnami. Takže z mého pohledu by to ekonomicky úspěch nemělo. Součástí inkubátoru ani start-upu jsem nikdy nebyl, pokud tedy nepočítám A99. To přešlo minulý rok k formálnímu holdingu PFM Group, kterého součástí jsou i začínající firmy, a je tedy příjemné sledovat, že se dře někdo jiný – ne že bychom se u nás v A99 nenadřeli, ale spousta věcí už je zaběhlých a vychyтанých.

NADŘEL JSTE SE TAKÉ JEŠTĚ PŘI STUDIÍCH, KDY JSTE PRACOVAL V ARCH.DESIGNU. CO VÁM TATO ZKUŠENOST DALA A PROČ JSTE SE POSUNUL DÁL?

V Arch.Designu jsem pracoval jako HIP na projektech, které nikdo nechtěl dělat, tak taky na velkých projektech, což mi hodně dalo, přirozeně jsem si zvykl na

velké stavby. Myslím, že můžu být Arch.Designu hodně vděčný. Někdy v roce 2013 vznikl společně s kolegy nápad založit Atelier 99, takže jsme se chtěli následně co nejrychleji a nejslušněji rozloučit a spolupráci ukončit. Nyní je to devátý rok, v A99 jsme překonali metu 100 mil. obratu, což je velikost, kde bychom se chtěli držet a nějak dramaticky již nerůst. Zároveň jsem však hodně soutěživý, Arch.Design je za mě dobrá firma a někde ve svých dlouhodobých cílech mám napsáno, že ji někdy musíme koupit (smích).

MÁTE V ARCHITEKTUŘE POPŘ. V BYZNYSU NĚJAKÝ VZOR?

Ano, v architektuře mám vzor a to Atelier RAW (Tomáš Rusín a Ivan Wahla pozn. red.). Jsou mi hrozně sympatičtí, jak každý projekt do detailu prožívají a jsou to velcí nadšenci do architektury, mám k nim upřímný obdiv. Všechny stavby, které projektují, se mi líbí, dokonce

v jedné z nich bydlím a v další jsme měli kdysi kanceláře, než jsme si navrhli a postavili dům vlastní. A co oceňuji nejvíce, je, že všechny stavby budou dobré i za několik desítek let, což se o spoustě domů v Brně říct nedá. Díky tomu, že jejich domy jsou na vlně funkcionalismu, jsme je přizvali k projektu v centru města, v mé nejoblíbenější ulici Jaselské, a těšíme se na výsledek.

KDYŽ VYTVÁŘÍTE TAKOVÝTO PROJEKT, O KTERÉM NYNÍ MLUVÍTE, JAKÁ JEHO ČÁST VÁS NEJVÍCE BAVÍ? VIDÍM, ŽE MÁTE V SOBĚ NEJEN UMĚLECKÝ TALENT, ALE I VELKOU ČÁST MANAŽERA A BYZNYSMENA.

Mám v sobě více profesí, od každé něco, což tedy znamená, že vlastně nic neumím pořádně, ale mám díky tomu takový všeobecný přehled a mohu firmu rozvíjet, pomáhat s nastavováním procesů a standardů a mít i jakousi supervizi nad konkrétními návrhy. Našel jsem se nyní i v řízení obchodu, a i když byl pro mě kdysi obchod sprosté slovo, mám nyní radost z každé vyhrané a dobře zobchodované zakázky.

A JSTE V TOM VELMI ÚSPĚŠNÝ. JAK JE MOŽNÉ, ŽE SE MLADÝ ČLOVĚK CHVÍLI PO STUDIÍCH TAK NEUVĚŘITELNĚ RYCHLE VYPRACUJE?

To byl vlastně takový dost přirozený vývoj, kdy jsem se od samotného projektování, přes vedení projektů a řízení projekčního týmu vypracoval na pozici ředitele. Měl jsem taky štěstí na lidi kolem sebe – hlavně Pepu Pirochtu a Petra Prokše a vlastně i Davida Kudlu – mého bývalého šéfa. Samozřejmě taky pomohla ta moje soutěživost...

KAŽDOPÁDNĚ MÁTE NYNÍ JIŽ VE FIRMĚ 43 ZAMĚSTNANCŮ, COŽ JE VELMI SLUŠNÉ ČÍSLO. JAK SE DÁVAL DOHROMADY TÝM? JAK SE ŘÍDÍ TAKOVÝ POČET ARCHITEKTŮ, PROJEKTANTŮ, BACKOFFICE?

Spousta našich kolegů a kolegyň je s námi od začátku a jsem jim hrozně vděčný jednak za skvělou práci, co odvádí, ale také že zvládli ten přerod z malé firmy do něčeho trochu většího. Bylo to velmi náročné. Nyní už jsou z nich seniorní projektanti a architekti a to oni tvoří to, co A99 představuje. Máme ve firmě velmi malou fluktuaci, lidé s námi rostou a přirozeně nabírají zkušenosti. Fungujeme tak, abychom měli co nejméně byrokracie a zároveň ty procesy, které jsou nutné, máme nastavené pevně s jasnými kroky. Dáváme přitom lidem maximální možnou svobodu a prostor pro vlastní zodpovědnost a práci. Taky třeba úplně nevyhodnocujeme ekonomiku



jednotlivých zakázek, ale zajímají nás spíše konečná čísla napříč všemi projekty dohromady. Také se nám vyplatilo přijímat spíše lidi podle osobností, které nám sednou lidsky do týmu, než že by nás zaujaly jejich technické dovednosti – ty se člověk doučí časem.

ANO, TO VĚŘÍM A CO NAPŘÍKLAD POUŽÍVÁNÍ MODERNÍCH TECHNOLOGIÍ PŘI VAŠÍ PRÁCI?

Technologie milujeme, chceme být v tomhle směru co nejlepší a ideálně i první. Je to ta část firmy, kde občas cítím, že ji já sám brzdím a nechám si spíše poradit, protože máme ve firmě spoustu nadšenců, kteří by se nejraději věnovali jen tomuto. Neřešíme jen technologie, které slouží hlavně klientovi, jako jsou drony, virtuální realita nebo 3D tisk na naší vlastní tiskárně, ale jsou to i zařízení pro práci, jako obrovské monitory, nejlepší počítače a software, tak aby se děckám dobře pracovalo. Velmi často se nám stává, že se k nám lidé hlásí právě kvůli tomu, že budou pracovat v nejlepší BIM software a na nejlepších počítačích. Už nepřijímáme jen projektanty nebo architektky, ale vlastně takové poloviční aťjáky. Ono se vlastně z celého projekčního oboru stává trošku IT obor a my na to chceme být připravení.

POJĎME SE PODÍVAT NA BRNĚNSKOU ARCHITEKTURU. LIŠÍ SE OD ZBYTKU REPUBLIKY? A JAKÝ MÁTE VLASTNĚ NÁZOR NA OŽEHAVÉ TÉMA NOVÉHO ÚZEMNÍHO PLÁNU?

Brněnská architektura se výrazně posouvá, vzniká například spousta administrativních komplexů, kterým vlastně nemám co vytknout. Hodně se těšíme na Novou Zbrojovku, kterou

máme za barákem. Vnímám, že se posouvají i rezidenční domy – klienti požadují vyšší standard a to je dobře. Praha je stále napřed, ale kvalita se pomalu dostává i sem do Brna a doufám, že se do pár let úplně vytratí bytovky s meruňkovou fasádou a bílými plastovými okny. Některé stavby ale pořád nedokážu pochopit a mám s nimi morální problém – např. Letmo u nádraží. Ten dům mě natolik uráží, že jsem do něj nikdy nevstoupil a nikdy nevstoupím. No a co se územního plánu týče, je to teď nejistá doba. Nikdo neví, kdy se nový plán schválí a jak dlouho bude platit. Klienti se ptají, jak své projekty chystat a my jim nedokážeme dát konkrétní a závazné odpovědi. Jsem zvědavý, jestli celý proces nakonec proběhne hladce a jestli se nový územní plán soudem nezruší. Každopádně si nedovedu představit, že bychom se vrátili k tomu, co tady bylo doteď, Brno má, respektive mělo, nejstarší územní plán v Česku.





ING. MARTIN JEŘÁBEK
(*1988, Brno)

Absolvoval v letech 2003–2007 SPŠ stavební, diplom získal na VUT v Brně na stavební fakultě (2007–2013). Od roku 2011 působil v Arch.Design jako projektant a hlavní inženýr projektu, v roce 2013 založil spolu s Josefem Pirochtou a Pavlem Gregorem Atelier 99, kde nyní působí jako ředitel společnosti. Stojí za významnými projekty napříč celou republikou, v Brně např. Arnoldova vila, Administrativní objekt Dukelská, Technologický park ve Strakonících nebo Dům kultury v Letohradu. Má rád architekturu, design a když mu zbyde čas, tak také divadlo, jídlo, knihy a kolo.

JAK TEDY MYSLÍTE, ŽE BY SE MĚLA DĚLAT KVALITNÍ ARCHITEKTURA A KVALITNÍ PROJEKT?

V A99 balancujeme záměrně na hraně formálnosti a neformálnosti, což považují za základ úspěchu. V našem podání to znamená, že máme kombinaci co největšího punku, který by neměl brzdit architekturu, a potom nacvičených technických věcí. Vždycky se tvrdilo, že architektura je atypická výroba a musí se u ní vše od začátku znova a znova vymýšlet, ale já si myslím, že je to jinak. Přes 50 procent úkonů se dá standardizovat a zprocesovat, tak abychom jednotlivé věci, co se opakují, měli dopodrobna vychytané a zbýval co největší prostor na ty, co se doopravdy musí řešit jedinečně. Máme ve firmě dva BIM manažery, kteří se věnují hlavně těmto procesům a jejich neustálému zdokonalování. Aby každá zakázka měla stoprocentní výsledek, musí to být kombinace naprosté svobody našich architektů a maximálně standardizovaných dalších kroků v rámci té technické části. Kvalitní dokumentace musí být vždy stejně podrobná bez ohledu, kdo na tom pracuje. Díky množství kolegů můžeme podle jejich profilů taky vybírat, kdo se hodí na jaký projekt. Každý z kolegů umí výborně něco jiného – máme např. kolegyni, která je silná u technicky náročných projektů, jako jsou nemocnice nebo bazény, ale neprožívá řešení estetiky a designu, potom máme zase kolegy s architektonickým citem, kteří jsou zase skvělí na celý proces u rezidenčních staveb. Díky naší velikosti můžeme kolegy i různě a vhodně kombinovat. Síla a následná kvalita A99 je také určitě v tom, že ačkoliv na začátku pracuje na projektu pouze pár lidí, ke konci, kde je také největší množství práce, je možné počet lidí znásobit.

A KDYŽ ZHODNOTÍTE PROJEKTOVÁNÍ CELKOVĚ, BEZ VAZBY NA A99?

Tak mě trápí, že se za poslední roky začala z nějakého záhadného důvodu oddělovat architektura od stavařiny a osobně si myslím, že je to obrovská škoda. Dřív to bylo tak, že architekt barák navrhl, dotáhl do konce veškerou dokumentaci a ideálně i postavil. Teď existují architektonické kanceláře, které projektují pouze úvodní fáze a zbytek si nakupují externě, třeba i u nás. Je zde však riziko, že se autorsky nedohlídají architektonické detaily a tím, že se architekt nezajímá o technické řešení například v profesních částech projektu, občas vzniká něco, co není úplně správně. Byl bych rád, kdyby se architekt stal zase součástí celého procesu, jak tomu bývalo dříve, ideálně, aby VUT zrušila fakulty architektury a stavební a sloučilo je do jedné.

DOBŘE, OTOČME LIST A POJĎME SE PODÍVAT NA VAŠE PROJEKTY. NA KTERÝ Z NICH JSTE NEJVÍCE PYŠNÝ?

Nejsrdcovější je pro mě osobně Arnoldova vila, o které jsme se už bavili. Je to pro mě takové to správné uspokojení z práce. Potom máme moc rádi tady ten náš barák na Dukelské třídě (kanceláře A99 pozn.red.), který snad odstartuje zvelebování této části Brna. Husovice jsou podle mě neotesaný diamant a jsem rád, že jsme jedni z prvních, kteří to tady mohou tlačit nahoru. Máme i spoustu pěkných projektů napříč celou republikou, ale co je v Brně, to máme samozřejmě o fous raději. Například projektujeme bytové domy investičně za zhruba 1,5 miliardy



na Kamenném vrchu, kde vznikne asi 350 bytů, nebo úplné centrum města, kde projektujeme nové využití památkově chráněného domu s dostavbou do jedné z posledních proluk v historickém jádru.

MLUVÍTE O SAMÝCH VELKÝCH PROJEKTECH, PROČ JSTE SE ROZHODL VĚNOVAT SE PŘÁVĚ JIM?

Kromě toho, že nás velké projekty prostě baví a lechtají naše ego, když se s nimi můžeme chlubit, tak se z A99 stala trošku větší architektonická a projekční kancelář, než jsme si na začátku představovali. To si žádá svou strukturu a nějaké režijní pracovníky. Proto, abychom byli pro klienty vhodnou volbou i ekonomicky, je nutné se zaměřovat hlavně na větší projekty, které rozměry odpovídají velikosti A99. Pro klienta, který by po nás chtěl jeden rodinný domek, nejsme vhodná volba.

ÚČASTNÍTE SE TAKÉ NĚKDY ARCHITEKTONICKÝCH SOUTĚŽÍ?

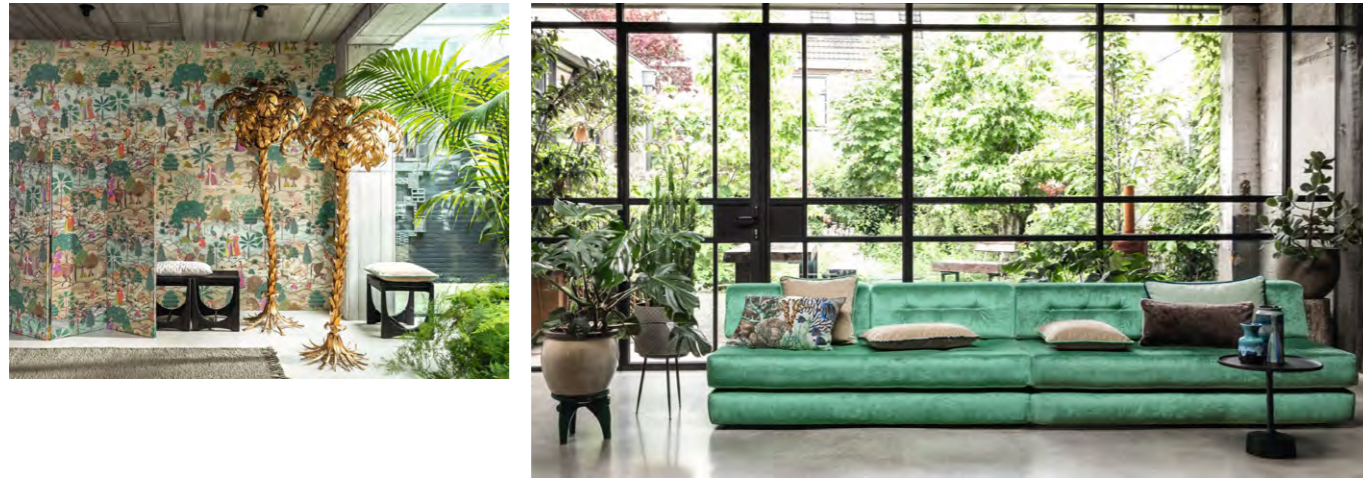
Soutěžit se většinou neúčastníme, protože máme tolik práce, že na to není dostatečný prostor. Kolegové se ale sem tam chtějí něčeho zúčastnit, takže občas něco pro radost vyzkoušíme. Myslím ale, že jsou jiné šikovnější architektonické kanceláře, které se soustředí primárně na studie, umí to hezky namašlit a udělat hezké obrázky. Problém je ale občas, že to i u těch obrázků končí. My se vždy snažíme soustředit na životaschopnost projektů.

NEJSOU TO PŘÁVĚ SOUTĚŽE, KTERÉ DĚLAJÍ ATELIERŮM DOBRŮ REKLAMU?

Určitě ano, ale nás naštěstí klienti oslovují přirozeně sami na základě doporučení nebo dobrých zkušeností z minulosti. Na začátku jsme vyrostli na veřejných zakázkách. Tehdy bylo bez referencí velmi těžké se prosadit a jinak to nešlo. Nyní máme už ten správný mix soukromých a veřejných klientů a to je to, co si chceme udržet i do budoucna.

KDYŽ MLUVÍME O BUDOUCNOSTI, JAKÉ JSOU VAŠE VIZE DO DALŠÍCH LET?

Já i moji kolegové bychom se v první řadě rádi trošku méně nadřeli, protože poslední roky byly velmi náročné, pracovní doba pro nás neexistovala, a i přes to, že nám to vlastně moc nevadilo a bavilo nás to, tak to nevnímáme jako udržitelné do budoucna a nechceme, aby to mělo dopad na naše osobní životy. Občas přemýšlíme nad pobočkou v Praze, protože například do Plzně, kde taky máme nějaké zakázky, se z Brna jezdí už trošku blbě. Někde vzadu v hlavě máme taky vlastní profesní specialisty jako jsou vzduchaři, topenáři, elektrikáři a podobně, ale zatím máme jiné priority. Co je pro nás opravdu důležité, je zachovat si filozofii, dělat životaschopnou architekturu, která je soustředěná na výsledek a na bezproblémovou realizovatelnost s ohledem na ekonomiku a budget klienta. Chceme, aby tady lidi pořád rádi pracovali a aby se z nás nestal nedejbože nějaký korporát.



Doladte svůj interiér k dokonalosti, v OPTIMAL INTERIER DESIGN vědí, jak na to

Při ladění interiéru si můžete nohy uchodit. V Optimal Interier Design to znají, a proto vytvořili dva showroomy (Brno, Praha), kde najdete vše na jednom místě. Pyšní se zde nejširší nabídkou potahových a dekoračních látek, záclon, tapet a koberců, na výběr jsou také sedačky nebo jídelní židle. Ne vždy lze vybírat doplňky na monitoru, a proto si vybrané vzorky mohou klienti zapůjčit domů.

Na showroomech už je možné zhlédnout jejich nové kolekce jaro/léto 2022, které se nesou na vlně produktů s dlouhou životností, při které se šetří zdroje a zároveň se v maximální možné míře využívají recyklovaná vlákna nebo přírodní materiály.

Nová kolekce látek Fabulous World od Chivasso vyniká svou pozitivní a optimistickou náladou. Znovuobjevila hnědou, kterou lze krásně kombinovat

s hřejivou medovou, karamelovou a koňakovou. Proti nim stojí oceánská modř, indigo nebo zelená. V módě jsou stále florální motivy, bohaté tisky nebo nádherná výšivka. Vizuální pocit je podpořený kvalitou zpracování, jednoduše se jich chcete dotýkat. Kromě bavlny a polyesteru se uplatňuje také len, který je velmi nadčasový a neformální. Do této kolekce patří i vlněné tapety Divine s velkoformátovými vzory navazujícími na textilie. Každý vzor pak doplňují 3 uni barvy, tak aby vše harmonicky ladilo.

Chivasso produkty se vyznačují nejen exkluzivitou a kvalitou, ale také udržitelností — ruční výrobu a tkaní koberců Big Bang zajišťuje fairtradová organizace STEP. Zároveň také neobsahují chemické repelenty, škodliviny ani alergeny. Proces začíná stříháním vlny, přechází k jemnému mytí, česání



a čištění, barvení přízí a vysoce kvalitního tkaní. Hustá bouclé příze a 20 mm vysoký vlas BIG BANG zajišťují příjemný pochozí pocit, zatímco jeho klidný a přirozený charakter v nás spouští pohodu. Barevné spektrum navazuje na látky s tapetami tak, aby každý mohl vyšperkovat svůj interiér k dokonalosti.

SOFALAND sedačky bez kompromisů

SOFALAND Czechia

je česká síť prodejen se specializací na sedací soupravy, působící na českém trhu od roku 2005. Patří mezi nejvýznamnější obchodní firmy se sedacím nábytkem se zaměřením na kvalitní, komfortní a krásné moderní sedací soupravy pro uživatele s vysokými nároky. SOFALAND to je propojení tradiční výroby, moderní prezentace a zároveň prodeje bez zprostředkovatelů a velkoobchodů.

SOFALAND since 2005

Sedací soupravy jsou vyráběny v Česku a na Slovensku, a to zejména pro trhy v západních zemích Evropské Unie a Arabských Emirátech. Další špičkové značkové sedací soupravy se vyrábí v Německu a Belgii. SOFALAND je zároveň přímým spojením výroby a prodeje koncovým zákazníkům, kterým nabízí špičkovou kvalitu a komfort,

nadčasový design, nejlepší materiály, záruční a pozáruční servis, poradenství a konzultace.

Exkluzivní design a pohodlí

Sedací souprava je centrem života domácnosti a designový objekt, který musí také splňovat nároky na užitkovou vlastnosti – pohodlí, ergonomii, komfortní uživatelské funkce a nároky zákazníků současné doby. Na vývoji těchto sedacích souprav se podílí renomovaní designéři a vývojová pracoviště spojená přímo s výrobou, kde se připravované modely testují při zatěžkávacích zkouškách.

Nejvyšší kvalita

Exkluzivní dodavatelé SOFALANDU kladou velký důraz na každý krok výroby – prvotřídní pevné rámy, polstrování, čalounění, kůže a tkaniny. Tito dodavatelé splňují tradiční řemeslné zpracování materiálů, sdílejí stejné

environmentální etické hodnoty a vlastní certifikáty kvality. Ke zpracování konstrukčních prvků jsou použity pouze díly bukového masivu, který pochází z certifikovaných udržitelných lesů. Použité kůže jsou estetické, s dlouhou životností. Při výběru potahových látek jsou vybíráni dodavatelé, kteří kromě kvality materiálu kladou důraz i na spravedlivé pracovní podmínky a ohleduplnost k životnímu prostředí.

Tradice v moderním kabátě

Sofaland ctí tradiční výrobu sedacích souprav s moderní prezentací skvěle zařízených showroomů v atraktivních lokalitách jako je Praha, Brno, Olomouc, Zlín nebo Bratislava. Zde mezi standardní služby patří projektování půdorysu obývacího pokoje, poradenství ohledně sedacího nábytku, potahových materiálů a konstrukčních řešení. Tým jejich profesionálů se již těší na vaši návštěvu.



Dopřejte si kvalitu APPLIA



Steel

Italská firma Steel se zabývá výrobou ikonických sporáků v moderním, industriálním i rustikálním designu. Zákazník si může nakonfigurovat barvu, velikost a vybavení svého sporáku, včetně parní trouby, plynové desky s teppanem nebo grilem nebo indukční desky.

- www.steel-cucine.com/en/

MGS

Společnost MGS začala jako první využívat nerezovou ocel pro výrobu kuchyňských baterií pro domácnost. Pro výrobu baterií využívá nejkvalitnější ocel námořní třídy AISI 316 L, která je odolná proti oxidaci a venkovnímu prostředí.

- www.mgstaps.com/#

Reginox

Reginox je holandským výrobcem nerezových dřezů a baterií. Ve své nabídce se orientuje zejména na dřezy se speciálními zlatými a měděnými povrchy nebo černých, šedých a dalších odstínech.

- www.reginox.com/

Výrobky lze v Česku a na Slovensku zakoupit prostřednictvím kuchyňských studií, výrobců kuchyní a interiérových architektů. Applia poskytuje na většinu výrobků záruku 5 let a zajišťuje záruční i pozáruční servis. Pro montáže odsavačů par a dalších výrobků zajišťuje veškeré příslušenství. V novém showroomu v Centru bydlení a designu Křížkova je vystaveno přes 60 výrobků, jako například odsavače par, varné desky, dřezy, baterie a sporáky.



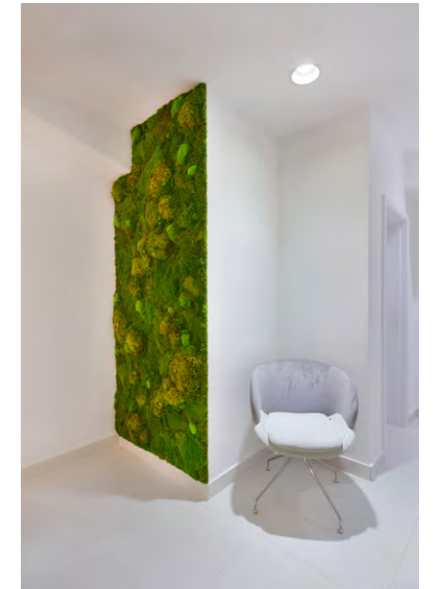
Harmonický kousek přírody – Mechové stěny a obrazy

Pohled na svěží, sametově zelené mechové plochy navozuje blahodárny pocit pohody a klidu. Mechové stěny a obrazy se rychle staly nepostradatelnou součástí mnoha architektonických projektů a jsou oblíbeným designovým doplňkem, který svým klientům stále častěji navrhuji špičkoví architekti a designéři na míru. Skvěle padnou do každého interiéru, ať už se jedná o váš domov, kancelářské prostory, butiky, showroomy či restaurace.

Jejich stále zelenou barvu zajišťuje proces konzervace a stabilizace. Tajemství jejich úspěchu spočívá v ručním sběru a následném sušení na slunci. Mechové stěny budou zdobit interiér po mnoho let a jejich údržba je prakticky minimální.

Společnost NĚMEC s.r.o. nabízí ten nejkvalitnější materiál, díky kterému vám budou mechové obrazy dělat radost dlouhé roky – mezi nejoblíbenější v nabídce patří sobí mech Reindeer Moss, plátový mech Sheet Moss, španělský mech Spanish Moss, královský mech Royal Pool Moss, či pravý lesní mech Forest Moss.

Pořídí lze nejen velkoformátové mechové stěny, ale také menší mechové obrazy či aranžované mechové kompozice v rámech. V nabídce společnosti Němec jsou také mechové obrazy v betonových rámech potažených ručně aplikovanou stěrkou Betonepox®, které vytvářejí zajímavý protiklad k přírodní ploše obrazu. Pro kreativní jedince jsou k dispozici



FOTOGRAF: Kateřina Němcová

jednotlivá balení mechu, ze kterého si pomocí své fantazie vytvoří umělecké dílo přesně podle svých představ.

Luxusní interiér rodinného domu u Brna od Atmosféra design s.r.o.

Pro obytný prostor s netypicky řešeným čtyřmetrovým stropem byla designérkou navržena jedna z nejvyšších kuchyňských linek. Hlavní obytné části s jedinečným výhledem do zalesněného údolí dominuje kombinace sedací soupravy Match XL a atypicky mořeného jídelního stolu Hanny z dílny specialistů na ručně vyráběný dřevěný nábytek Artisan. Od totožného výrobce u kuchyňského corianového ostrůvku vynikají barové židle Neva.

V ložnicích jsou výrazným prvkem na míru přizpůsobené postele z kolekce Royal Sleeper výrobce Miotto, doplněné o solitérní křesla Trifidae. Decentně oddělená

pracovní část ložnice je řešena dubovou deskou s čířým sklem a kancelářskou židlí Mirra od legendárního výrobce Herman Miller.

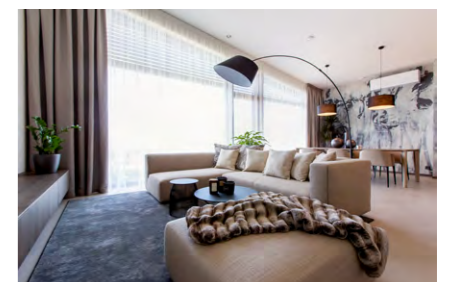
AUTOR NÁVRHU

A REALIZACE:

Lenka Zimmermannová,
interiérová designérka
a Atmosféra design s.r.o.

DODAVATELÉ:

Glamm s.r.o., Lino design,
Optimal Interier Design.



Jak na zvyšování cen energií? Jednoduše pomocí střešních oken Roto.

Po zvyšování cen energií se mnoho uživatelů stávajících objektů zaměřilo na zvyšování tepelné izolace ve střeších. A také ti, kteří aktuálně staví nebo se chystají stavět. Nutno zdůraznit, že současně s lepším zateplením střechy je žádoucí použít parametrově správná střešní okna. Střešní okna Roto.

V mnoha případech významně pomůže náhrada stávajících střešních oken, aniž by se řešila celková rekonstrukce střechy. Uvádí se, že výměnou oken můžete uspořit až 30 % nákladů na vytápění. U výměny střešních oken je důležitá ještě jedna věc - oprava ostění do správného tvaru, doplnění chybějící tepelné izolace a funkční parozábrany. Bohužel většina ostění je provedena chybně.

Střešní okna Roto jsou k dispozici v těch nejlepších parametrech. Rovnou z výroby na sobě mají namontovaný

zateplovací blok a límec parozábrany. Minimalizují se tím chyby při montáži. Navíc je možné je dodatečně seřízovat díky uzpůsobenému kování.

Jako doplněk pro výměnu okna v nabídce nechybí systémové ostění. Při jeho použití se snižuje prašnost, vytvoří se lehce správný tvar a zkracuje se čas. V novostavbě jej rovněž využijete, je omyvatelné. Ano, je možno provést i tzv. výměnu okna „kus za kus“, kdy do stávající, většinou chybné, stavební situace, osadíte okno stejného rozměru. Je to zdánlivě



levnější, prý bez nepořádku. Pokud jste četli pozorně, není to ideální cesta.

Jako stínění je vhodné doplnit venkovní lamelovou roletu. Umí zatemnit, v létě přistínit a snížit tak přehřívání, v zimě naopak sníží únik tepla.

TO PODSTATNÉ NA ZÁVĚR:

Roto je připraveno nabídnout řešení na všechny situace.

Zdravé klima je půl zdraví. Multifunkční TOMTON je revolucí v topení.

Ryze česká společnost TOMTON přichází na trh s průlomovým systémem topení. Dali si záležet jak na multifunkční využitelnosti, tak také na minimalistickém designu otopných těles, na kterém se podíleli špičkoví průmysloví designeři. Systém TOMTON se umí kompletně postarat o kvalitu vzduchu v interiéru. Umí topit, čistit vzduch a také ochlazovat zdravěji, než běžné klimatizace.

TOMTON je teplovodní otopné těleso s minimální spotřebou energie a maximální

dynamikou – plného výkonu dosáhne za 15 sekund. Také snižuje náklady na vytápění, což je v dnešní době velmi vítané. Myslí také na životní prostředí díky své minimální produkci emisí CO₂. Na výběr je z několika variant a zvolit můžete i ručně vyráběný kryt z přírodního mramoru nebo mnoha druhů kamene.

- www.tomton.cz



Křišťálové světlovody LIGHTWAY, dokonalé světlo přímo z oblohy.



Tmavý prostor před a po instalaci Lightway

Křišťálové světlovody Lightway přivádějí denní světlo z oblohy tam, kde je v domě nebo na pracovišti šero. Pomáhají již desítky let klientům osvětlit mnohdy neosvětlitelné prostory v domě denním světlem, například tam, kde již nebylo možné umístit okno. A atmosféra tohoto světla, například oproti LED osvětlení, je fantastická.

Vše funguje na principu upevnění účinného sběrače denního světla na fasádu nebo střechu domu. Díky tomu, že je vyroben z křišťálového skla, časem nezežloutne, neoslepne a zaručí vám perfektní funkčnost další desítky let. Značka Lightway tyto světlovody vyvíjí, vyrábí a montuje již od roku 1997. Vlastní také důležitý patent na izolační vložku světlovodu proti kondenzaci vody a tepelným ztrátám u světlovodů.

Luxusní křišťál není plast

Díky křišťálovému sběrači denního světla na střeše nebo na fasádě budovy vydrží Lightway svítit po desítky let, bez toho, aby se jeho výkon změnil. Běžné světlovody používají kopule z plastu. Ale představte si například okna z plastu, která jsou vystavena dva roky na slunci, dešti, v prachu, smogu, v mrazu a horku. Sklo oproti tomu vydrží nezměněné a to je důvod, proč se Lightway sběrač denního světla vyrábí z luxusního křišťálového skla, které vydrží nezměněné i sto let.

Už žádné kapky na podlaze

Klasický světlovod má špatnou hodnotu v prostupu tepla z hlediska normy pro výplně stavebních otvorů. S tepelnou vložkou Lightway blue performance normu pro tepelný prostup výplně stavebních otvorů hravě splníte a ještě



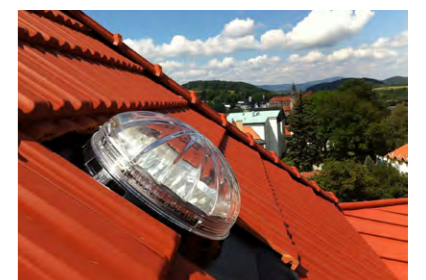
Křišťálový sběrač denního světla

k tomu se vyhnete vytékání vody ze světlovodů na podlahu, protože zde nedochází ke kondenzaci.

Křišťálový světlovod na střeše i z boku budovy

Tam, kde není možné sbírat denní světlo sběračem na střeše, se používá boční sada Lightway. Fasádní Lightway denním světlem osvětluje chodby, koupelny, šatny nebo pracovny bez oken a dostane do tmavých prostor budovy čerstvé denní světlo, čímž pomáhá řešit syndrom nezdravých budov.

- www.svetlovody.cz
- info@lightway.cz



na střeše Boční sada Lightway

Prestižní ocenění pro Duscholux za metodu AIR 3

V loňském roce získala společnost Duscholux prestižní ocenění iF DESIGN AWARD 2021 za inovativní metodu upevnění sprchových koutů Walk-in: model AIR 3.



Průřez silikonovým spojem a kotvením skla (není viditelné)



Součástí dodávky je také povrchová úprava skel CareTec Pro, která výrazně snižuje potřebu čištění.

V této velkoryse řešené variantě neočekávejte žádné vrtání ani šroubování. Walk-in sprchová zástěna AIR 3 je instalována na stěnu a podlahu bez vrtání a nepotřebuje žádné další vestavné instalační profily a stabilizační vzpěry. Možnost nadstandardních výšek skel až do 2500 mm. Pomocí malých exkvizitních

komponentů je zajištěna maximální průhlednost, vynikající stabilita a snadná instalace v jednom kroku. Silikonový spoj v decentních barvách dostatečně zajistí sklo mezi stěnou a podlahou. Provedení silikonu lze vybrat ze široké škály barev.

SPÁRY – Aneb jak skloubit design, životnost a snadnou údržbu?

Zašlé nebo drolicí se spáry mohou zkazit celkový dojem z interiéru a pořádně potrápít. Pokud se v nich začne tvořit plíseň, mohou být navíc i zdraví škodlivé. Vyberte raději spárovací hmotu, která podtrhne to nejlepší z obkladů i dlažeb a vydrží roky jako nová. Nejnáročnější požadavky na vzhled, údržbu i každodenní zátěž nabízí Kerapoxy Easy Design od MAPEI v 58 odstínech, které lze ozvláštnit i metalickými třpytkami. Epoxidový základ nesaje vodu a odolá nečistotám i plísni. Na spáry kolem umyvadla pomůže vhodně vybraný 100% silikon v odstínu spárovačky. Díky mobilní aplikaci si můžete zobrazit výsledný odstín v dané místnosti nebo spočítat spotřebu materiálu.



Uponor zná řešení na otázku topení

Pro zajištění příjemné teploty domova hraje velkou roli zdroj tepla, kdy klasicky vybíráme mezi radiátory a podlahovým vytápěním. Radiátory nabízejí rychlou dobu odezvy a mají jednoduché ovládání. Nejvhodnější umístění je pod okny, z důvodu ohřátí chladného vzduchu ze skla. Zdroj tepla dodává pomocí potrubí k radiátorům topnou vodu, přičemž doporučujeme použít potrubí MLC Uni Pipe PLUS.



Podlahové vytápění rozdělujeme na elektrické a teplovodní, které distribuují topnou vodu jednotlivými okruhy v podlaze a zajišťují tak rovnoměrné rozložení teploty. Pro řešení v novostavbách doporučujeme inovátorský systém podlahového vytápění Uponor Klett

nebo klasické řešení Tecto a Tacker. V rekonstrukcích jsou vhodnou variantou Uponor Siccus a Minitec.

• www.uponor.com

Správnou akustikou k pohodovému interiéru



Acousticool s.r.o. poskytuje profesionální služby a komplexní řešení v oblasti akustiky. Vytváří kreativní řešení pro optimální akustickou pohodu interiéru a zdravější a klidnější prostředí pro práci i odpočinek. Správná akustika prostoru je totiž stejně důležitá jako přirozené světlo či zdravé sezení. Proto Acousticool přichází s inovacemi, které mají pro zákazníka vysokou přidanou hodnotu. Jelikož každý prostor je něčím specifický, správných akustických podmínek lze docílit jedine pomocí odborného akustického měření jednotlivých částí místností. Při své práci používá Acousticool také špičkové technologie, prostřednictvím kterých umí formovat pozitivní vztah člověka ke klidnému a komfortnímu životu.



Jsou přírodní materiály opravdu ještě přírodní?

Obrovský výběr materiálů pro zařízení interiérů je otázkou posledních dvaceti let. Dříve se vybíralo z toho, co se dalo sehnat. A mnoho toho nebylo. Nyní už je trh nasycený tolika produkty, že si lidé vybírají jak z nepřehledného množství imitací, tak také přírodních materiálů. Porovnává se cena, estetika, kvalita i praktičnost. Imitace už jsou tak věrnými kopiemi napodobovaných materiálů, že často okem nepoznáme rozdíl. Kde ale rozdíl poznáme, je zdravotní aspekt těchto materiálů.

Chemie, kam se podíváme?

V interiéru se nachází spousta materiálů, které mohou působit na naše zdraví. Plasty, lamináty, emise VOC látek ve

výmalbách, aditiva, lepidla, různé laky a oleje. Samotný stavební materiál, ze kterého je dům postaven, nebo polystyren. Ne všechno poznáme na první pohled, protože materiály jsou chemií napuštěny nebo ošetřeny a to i takové, u kterých bychom to nečekali.

Od vinylu po dřevo

Když se podíváme například na vinyl, který se dříve používal díky odolnosti v chemických provozech, často obsahuje množství ftalátů a citrátů. I když už někteří výrobci udávají, že jejich vinyl chemii neobsahuje, stále je to průmyslově zpracovaný, umělý produkt. Skvělou variantou přírodního materiálu pro podlahy může ale být dřevo. „Dřevěná

podlaha se dnes často vyrábí jako třívrstvé dřevo, povrchově upraveno tvrdým voskovým olejem. A i když má dřevěná podlaha takovou úpravu, stále je to jeden z přírodních prvků, za kterými si stojím,“ říká interiérový architekt Ing. Filip Pavliňák. „Máme vytipovaný druh dubové dřevěné podlahy, která je kartáčovaná, a to je podle mě nejpraktičtější podlaha. Pokud dojde k nějakému vrypu, jsem schopen ho zabrousit a olejem zapravit tak, aby poškození bylo zcela neviditelné. Nesmíme mít ale podlahu s probarveným olejem,“ dodává jedním dechem. Také keramika je ryze přírodní materiál bez chemie. Jedná se o směs hlíny, která je pod vysokým tlakem vylišovaná a pak vypálena na cca 1 250 °C. Zde můžeme vybírat i z nepřehledného množství dekorů a imitací, které jsou na vysoké úrovni.

A co na to kámen?

Kámen je ryze přírodní materiál, avšak v jeho původní formě jej v interiéru moc často nevidíme. Tento materiál přirozeně zvětrává a dříve či později se začne drodit.

A aby k tomuto nedocházelo a povrch byl odolný, je potřeba jej ošetřit penetrací, což už je zase nějaká chemie. I travertin se napouští do olejů, aby nebyl nasáklý.

Interiér vyžaduje odolnost

Samotná dřevěná podlaha je tvořena z třívrstevných prolepených dvou druhů dřeva v protisměrném tahu. Povrch je ošetřený lakem nebo olejem a pokud nejsme chemici, nemáme šanci rozeznat, zda je složení opravdu přírodní. U takového lepidla si můžeme říct ihned, že chemii obsahuje. „Materiály už jsou dnes nasměrovány k tomu, aby se mohly skladovat, převážet, měly životnost v interiéru. Jakési ošetření už je dnes tedy nutností, aby byl materiál odolný a byl vhodný pro užívání v interiéru,“ říká Filip Pavliňák. Otázkou tedy je, za jakou cenu jsme ochotni pečovat doma o ryze přírodní materiál bez ošetření. Kámen se drodí, čisté fošny dřeva pracují a například hliněné omítky bez aditiv na bázi silikonů proti praskání odpadnou při trochu silnějším kontaktu.

Technická stránka

Například u dubových vícevrstevných dřevěných podlah, které mají usazený jednotlivé vrstvy křížem, dochází k pnutí uvnitř lamely a tedy nepraskne. Je ale náchylná na odření a mění časem mírně barvu – takzvaně medovatí. Dvoucentimetrové fošny pravého dřeva, tak jak je známe z chalup, jsou zase náchylné na vlhkost a korýtkování. Nikdy nebudou vypadat stejně za 5 let. „Dřevo s námi zkrátka žije v domě. Pro mě je jeho projev zútulňováním a ne kazem. Když do dřevěné podlahy ale vyteče pračka, už často není co opravovat samozřejmě,“ dodává Pavliňák. Dřevo je ale stále například u oken, kde na něj svítí slunce. Oproti tomu lze vidět změny barvy u epoxidových stěrek a lepených podlah.

Údržba přírodních materiálů

Důležité je zjistit si veškeré informace a smířit se s tím, že přírodní materiál má posun v čase. Kámen zvětrá a dub zmedovatí, trámký venku prasknou. „Klient musí počítat s tím, že materiál má svůj projev, mění strukturu, barvu, praská, roztahuje se. Dřevo se ideálně jen vysává, nevytírá se. Modřínová terasa vydrží stejná, když ji dvakrát ročně budete impregnovat a brousit, ale já mám rád, když to dřevo má svůj projev a když zešedne, je to jeho přirozený projev. Když klient nesnáší jeho zešednutí, tak pojďme hledat jiný materiál,“ zamýšlí se Filip Pavliňák.



Unikátní i výrazný prvek do interiéru

Na přírodních materiálech je nejkrásnější jejich unikátnost. Žádné prkno dřeva nebude mít totožnou kresbu, i odlesk je na každém prkně jiný. Kámen ani kus betonu také nenajdete totožný. Imitace, ač se výrobci velmi snaží a dekor opakují například až na každých 12 m², toto splnit nedokáží. Přírodní materiály jsou tedy velmi výraznými prvky a otázkou je, jak je správně začlenit do interiéru. „Ano, je to limitující,“ odpovídá Pavliňák.

„V našich konceptech necháváme dřevěnou podlahu vyznít, obzvláště, když jde do kontrastu s bílou stěnou nebo betonem. Dřevo nemůže být v konfliktu s jiným dřevodekorem, vznikl by vizuální chaos. Pokud má být interiér přezdobený jinými prvky, dřevo bych nedoporučil,“ uzavírá.

Rádoby přírodní interiéru?

Když už se ale rozhodneme pro přírodní interiér, měli bychom myslet komplexně. Pokud máme dům postavený z ytongu, zateplený polystyrenem, máme hydroizolaci a podlahu lepenou, jsou například hliněné omítky už jen jakýmsi výkřikem, který už vzniklé emise chemických látek v našem domě nezachrání. „Mít čistě přírodní dům znamená zříct se výtvarnosti moderní doby a smířit se s tím, že materiál bude nestabilní. Musel bych také respektovat to, že se vrátím o 50 000 let zpátky a to mi přijde nesmyslné,“ uvažuje Pavliňák. Čistě přírodní interiér je dnes těžké si představit. Samotné stavební materiály, výmalba, dveře, kuchyň, rámy oken, to vše je ošetřeno chemií a bude velmi těžké najít jakékoliv ryze přírodní alternativy.

Kompromisem ke zdravé domácnosti

Co ale máme stále možnost ovlivnit, je výběr kvalitních prvků do našeho interiéru, které nebudou vypařovat škodlivé chemické látky, které dýcháme. Například, když sedací souprava nebude plná molitanu, nekoupíme si nejlevnější vinylovou podlahu, nepoužijeme nekvalitní výmalbu. „Někde jsem četl, že velkým původcem karcinogenů může být nové auto - plasty, molitany, to vše v uzavřeném prostoru. Když člověk nastoupí, dostane údajně největší dávku. Jsem za to, hledat kompromisy a chci-li žít přírodně, vyberu kvalitní prvky do domu a s dětmi jezdím pravidelně do lesa,“ říká s úsměvem Pavliňák.

KDYBY BYLO ZADÁNÍ JEDNODUCHÉ, SNAD BY MĚ TO ANI NEBAVILO

PAVEL LAZAROV

Říká Ing. arch. Pavel Lazarov o práci na svých projektech. Má rád složitější výzvy, nad kterými dlouze přemýšlí a jejichž skici kreslí klidně i půl roku. „Potřebuji čas, abych neustálým kritickým zpochybňováním došel k perfektnímu výsledku,“ říká a jeho slova dávají smysl. V ateliéru Fandament se rozhodli věnovat hlavně privátním rezidenčním vilám a jejich realizace jsou do detailu propracované. Často u nich vidíme architektovy oblíbené přírodní materiály jako je dřevo, kámen, ale hlavně také rostliny, které dotváří z jejich vil překrásné oázy klidu. Dům není nádherný jen zvenku, ale pro ateliér je velmi důležitá i atmosféra samotného bydlení a klientův pocit. V Brně nyní přetvořili starý výrobní areál na multifunkční kreativní prostor DEPO, kde nabízí velkorysé postindustriální ateliéry pro kreativní profese a kde sami s ateliérem sídlí. Pokud hledáte profesionálního architekta pro nadstandardní bydlení, neexistuje lepší volba. Pavel Lazarov je příjemný člověk se srdcem na pravém místě, se kterým je radost pracovat. Více takových architektů.

POJĎME SE PODÍVAT NA POČÁTEK VAŠÍ KARIÉRY, JAKÁ BYLA VAŠE CESTA K ARCHITEKTUŘE?

Začalo to v Ostravě na Střední průmyslové škole stavební. Odtud se do Brna na architekturu hlásili opravdu jen ti nejlepší. Já jsem tedy po maturitě zůstal v Ostravě a šel pracovat do projekce. Jednoho krásného dne za mnou přišel kolega a spolužák David Kotek, který má dnes ateliér v Ostravě, a řekl mi, ať se přihlásím na architekturu. Mně to otevřelo oči, začal jsem se připravovat na přijímačky a dostal jsem se. Budu mu za to vždycky vděčný, že mě „dokopal“ do Brna.

A V BRNĚ JSTE UŽ ZŮSTAL. CO SE DĚLO PO STUDÍÍCH?

Po škole jsem nastoupil do ateliéru Arch.Design, kde jsem působil 5 let a asi nejvíc přičichnul ke komerčním stavbám, obchodním centrům apod.

Potkal jsem tam mého nynějšího společníka Libora Hrdy, se kterým jsme se rozhodli, že začneme spolupracovat na projektech a v roce 2006 založili ateliér Fandament.

JAKÉ BYLY ZAČÁTKY FANDAMENTU?

Začali jsme sami dva a během asi tří měsíců jsme nabrali deset lidí a zastabilizovali tuto velikost ateliéru až doteď.

PROČ JSTE SE ROZHODLI ZACHOVAT ATELIÉR V TĚTO VELIKOSTI?

To nebyl žádný záměr, samo to vyplynulo. Teď je nás asi 15, což je velikost firmy, kterou je člověk schopný řídit a současně projekty navrhovat. Asi před pěti lety jsme se rozrostli, ale cítil jsem, že už nemám možnost ateliér uřídit. Kvůli počtu lidí jsme museli také nabrat více zakázek a tehdy jsem si uvědomil, že místo kvantity budeme zlepšovat kvalitu.



PROJEKT: Chalet Karlov • Architekt: Ing. arch. Pavel Lazarov / Fandament Architects s.r.o. • Fotograf: KIVA

ATELIÉR FANDAMENT FUNGUJE JIŽ NEUVĚŘITELNÝCH 16 LET. KAM JSTE SE ZA TU DOBU POSUNULI? MÁTE OD ZAČÁTKU JASNOU VIZI?

Ze začátku jsme brali všechny zakázky, neměli jsme žádné preference, jestli je to komerční, malé nebo velké. S oblibou říkám, že jsme začali boudami pro psy, garážemi a podobně. Postupně jsme se však vyprofilovali k privátní architektuře, kde se nyní soustředíme na rezidenční domy pro soukromé klienty. V architektuře můžete dělat spoustu typů objektů, ale nám dává nejvíc smysl řešit co nejkompexněji téma privátního bydlení. V tom se stále zdokonalujeme.

CO OBNÁŠÍ PRÁCE PRO PRIVÁTNÍ KLIENTELU NA REZIDENČNÍCH DOMECH?

U privátních projektů je klient nastaven jinak než ve svém běžném pracovním procesu, protože si dům staví pro sebe a to je to, co nás na tom baví.

Po celou dobu projektu mu děláme průvodce, kde v průběhu procesu si musíme společně racionalizovat někde zcela iracionální rozhodnutí. Jednou mi klient dokonce řekl, že spolupráce s architektem na vlastním domě, to je jako druhá manželka.

DOSTÁVÁ SE VÁM OD KLIENTŮ VOLNOST?

Klient si projekt hlídá, avšak nechá nás tvořit v určitých mantinelech. Volnost tak máme, ale pouze zdánlivě. Klient vnímá při každém dílčím návrhu, jakou hodnotu si vlastně kupuje a i zde probíhá diskuze. Musíme pečlivě naslouchat, propojit spoustu funkčních, legislativních, technických kritérií do estetického celku, ze kterého bude klient nadšen. Všech klientů se na začátku spolupráce ptám, zda máme volné ruce a vždy se tomu upřímně zasmějeme.

JE SPOLUPRÁCE S PRIVÁTNÍ KLIENTELOU NÁROČNÁ?

Někdy mám pocit, že jsem více psycholog než architekt. Zpravidla jsou na straně klienta oba manželé a někdy i děti, takže přesvědčit je všechny bývá zábavné. Ale obecně nám projekty trvají déle, klienti jsou velmi pečliví a detailní. Mají představu o svém ideálním bydlení, ukazují nám inspirace a náš úkol je to poskládat do jednoho smysluplného celku i vzhledem k pozemku. Mně to ale vlastně vyhovuje, protože klienti nám staví mnoho překážek, které musíme zdolávat. Kdyby to bylo jednoduché, tak by mě to snad ani nebavilo a přišlo by mi to triviální.

JE O VÁS ZNÁMO, ŽE RÁD PRACUJETE S PŘÍRODNÍMI MATERIÁLY. JAKÉ MÁTE NEJRADĚJI A KDE VŠUDE NAJDOU SVOU VYUŽITELNOST? JSOU TYTO MATERIÁLY PODLE VÁS NEJLEPŠÍ VOLBOU VE SMYSLU DESIGN/PRAKTIČNOST?

Každý přírodní materiál má něco do sebe a u konkrétního projektu jdeme po kontextu s okolní krajinou. Asi nejradši mám kámen ve své hrubé lomové podobě, ze kterého se dá dělat spousta věcí, ale upřímně moc praktické to není.

KDYŽ JSME U MATERIÁLŮ, DOTÝKÁ SE VÁS SOUČASNÁ MATERIÁLOVÁ KRIZE?

Ano, čekáme déle. Dodávky jsou složitější, nemyslím jen u základních materiálů na stavbu, kde se vlastně jen protahuje doba dodávky, ale obecně celé stavebnictví prochází turbulentní dobou, kdy nejen materiál, ale i technologie v domě jsou komplikované, časově náročné a poměrně dlouho trvá, než se dům poskládá. Spousta klientů má až naivní představu, že bude postaveno do roka, ale v realu je ta doba mnohem delší. Po nynějším

dvouletém výpadku to vypadá, že se trh bude nějakou dobu vzpamatovávat. Všem říkám, že postavit si dům je velké dobrodružství a že je čeká náročná cesta. I v DEPU nyní čekáme na dodávky o několik týdnů déle, což nás trápí, protože už bychom jej chtěli dokončit.

ANO, MYSLÍTE TÍM VÁŠ PROJEKT DEPO BUSINESS PARK, KTERÝ NA SEBE PRÁVEM STRHÁVÁ POZORNOST V ARCHITEKTONICKÉ OBCI, I MEZI LIDMI. K ČEMU MÁ OBJEKT SLOUŽIT?

V roce 2016 jsme potřebovali najít nové prostory pro ateliér a hledali v Brně místo, kam bychom šli do podnájmu, popř. kancelář k zakoupení. Všechno bylo buď nevhodné nebo velmi drahé. Poté se objevil tento objekt, bývalý výrobní areál, který mnohonásobně překračoval naše potřeby, ale uvědomili jsme si, že to může být výzva na několik let, něco s tímhle barákem udělat. Takže jsme se rozhodli, že z něj uděláme multifunkční prostor, kde budeme sdružovat kreativní

profese a kde si budou moci lidé pronajmout kanceláře klasické velikosti, ale i velkorysé vzdušné ateliéry. Tehdy to byla ještě vize, ale postupem let jsme se pouštěli do rekonstrukce všech prostor a dnes je zde kolem 300 lidí, přes 60 firem, architekti, designéři, fotografové. To, co jsme zamýšleli, se nám tedy začíná plnit a naším úkolem je nyní dotvořit celý areál do detailu.

V JAKÉ FÁZI JE TEDY DEPO NYNÍ?

Kanceláře a ateliéry už jsou hotové, nyní jsme před dokončením vstupních prostor a prostor orientovaných do ulice. Celý objekt již bude ale plně pronajat. Některé činnosti si necháváme na další rok, například novou zavěšenou fasádu. Nyní se soustředíme na to, abychom celý areál dokončili, pronajali a budova začala plnit ekonomické hledisko, a to hraní si bude teprve následovat. Minulý rok jsme udělali kompletní rekonstrukci střech a fasád, máme tady několik fotovoltaických elektráren, takže směřujeme k tomu,

abychom měli plnou soběstačnost. Chceme, aby celý areál byl ekologický a byla zde minimální stopa CO₂. Původní plynovou kotelnu jsme nahradili tepelným čerpadlem. Chodíme sem do práce a chceme se tady cítit dobře. DEPO je projekt, který jsme si se společníkem před deseti lety vysnili a nyní se nám plní.

V TOMTO ČÍSLE MAGAZÍNU SE VĚNUJEME CHYTRÝM DOMÁCNOSTEM. JAK SE K NIM STAVÍTE, JE TO NOVÉ MUST-HAVE KAŽDÉHO DOMU?

U jednotlivých klientů se to stává velkým tématem. Mám zkušenost, že klienti skoro vždy chtějí co nejméně chytrých věcí, což plyne z neznalosti. Mají strach z komplikovaných věcí, chtějí vše řešit jednoduše, nicméně dnešní domy jsou tak velké a tak technologicky provázané, že se v podstatě bez inteligence neobejdete. V podstatě u každého projektu řešíme určitou míru chytrých věcí, které klientovi doporučujeme. Pokud je odmítne, stává se částečně sluhou domu, protože člověk nemůže uhlídat všechny technologie. Na druhou stranu, nikdo není příznivcem složitých elektroinstalací, hromad kabelů, velkých rozvaděčů, které i významně dům prodražují. Pravdou ale je, že je to u velkých domů v podstatě nezbytnost.

JE TEDY ÚKOLEM ARCHITEKTA KLIENTA NA CHYTROU DOMÁCNOST PŘIPRAVIT?

Ano, začíná to totiž u klienta, který nedokáže dát už první jasné zadání, protože vlastně neví, jaké varianty chytré domácnosti se dnes nabízí. Od toho je tady architekt, který je od začátku



PROJEKT: Vila Puzzle • ARCHITEKT: Ing. arch. Pavel Lazarov / Fandament Architects s.r.o. • FOTOGRAF: KIVA



ING. ARCH. PAVEL LAZAROV
(*1977, Ostrava)

Absolvoval střední průmyslovou školu v Ostravě, poté promoval na VUT v Brně. Tam také 5 let působil v Arch.Designu a v roce 2006 založili s Liborem Hrdou atelier Fandament. V roce 2017 začali s rekonstrukcí bývalých průmyslových hal společnosti Chemoplast a vytvořili z něj průmyslový office park DEPO, který sdružuje kreativní profese a kde také Fandament sídlí. Pavel Lazarov má za sebou desítky oceňovaných realizací, mezi nejaktuálnější patří například Vila Puzzle, Chalet Karlov, hostinec Fara, Vila RM34 a další.

spolupráce kontaktní osoba pro klienta v rámci celého procesu a který mu vysvětlí, jaké jsou možnosti. Poté je potřeba spojit se s firmami, které se zabývají chytrou domácností a které by mu měli umět laicky vysvětlit, co by bylo vhodné právě v jeho domě. Klient si většinou staví větší dům, než ve kterém bydlí a nějakou dobu trvá než se se všemi technologiemi v domě seznámí.

TO MUSÍ BÝT SLOŽITÉ TAKÉ PRO VÁS, PROTOŽE RŮZNÉ ŘEŠENÝCH REZIDENČNÍCH DOMŮ UŽ MÁTE ZA SEBOU DESÍTKY. JAKÝ Z PROJEKTŮ VÁM VLASTNĚ DĚLÁ NEJVĚTŠÍ RADOST?

Protože se soustředíme na privátní klientelu, nemůžeme dělat mnoho domů současně, ale tvoříme zároveň relativně pár projektů, a to z toho důvodu, abychom mohli udržet kvalitu. Musím říct, že naše portfolio klientů je sestaveno z velmi příjemných lidí, kteří do projektů vnesou tu správnou energii a posunují nás v tom svém komplikovaném a často protichůdném zadání. Proto nás to baví.

TO JE POTOM IDEÁLNÍ, KDYŽ MÁ Z PRÁCE RADOST ARCHITEKT I KLIENT. JAK DOSAHUJETE TAKOVÉ HARMONIE? INSPIRUJETE SE NAPŘÍKLAD I FENG-SHUI?

Samozřejmě jsem byl nucen si přečíst pár knížek o feng-shui (smích), ale když se nad tím zamyslím, tak spousta prvků z feng-shui je naprosto přirozená. Veškerá témata jsou o vnitřním pocitu, který v domě chceme docílit, a to zachází až do toho detailu, jak sedím ke vztahu ke stěně, jídelně, obývacímu, jak funguji v ložnici, jak fungují osy v rámci prostoru a toto je něco, co se v knihách sice vysvětluje, ale vy na to stejně přijdete až

při návrhu domu a při propojování domů se zahradou. Všechny prvky jsou provázané, ale nemůžete je striktně dodržovat, jinak vás to začne omezovat. Klienti říknou často naprosto protichůdnou větu a to, že chtějí, aby dům byl velkorysý a současně útulný, což jde proti sobě, každopádně oba požadavky musíte splnit. Naším úkolem je vymyslet, jak se cítit dobře ve velkorysém prostoru.

JAKÝMI POSTUPY TOHO DOCÍLÍTE? JAKÝ STYL NAVRHOVÁNÍ SE VÁM OSVĚDČIL?

Kreslíme a hodně nad tím přemýšlíme. Než se dobereme návrhu a začne to fungovat, tak to zabere hodně času. Navrhování domu zabere víc jak půl roku a následné projektování ještě řádově déle. Dokonalého výsledku se dobereme kritickým zpochybňováním včerejšího návrhu dokud nemáme všechny varianty na stole (smích). Klientovi návrh průběžně prezentujeme a naštěstí máme v atelieru skvělé kolegy, kteří pracují na zpracování a prezentaci projektu již od začátku.

TO ZNÍ JAKO VELMI DLOUHÝ A SLOŽITÝ PROCES. MUSÍTE NA SVÉ KREATIVĚ NĚJAKÝM ZPŮSOBEM STÁLE PRACOVAT?

Určitě ano. Říkávám to i kamarádům architektům, že tento kreativní proces musíte trénovat, jako cokoliv jiného. Abyste se do té tvořivé fáze dostal, musíte stále kreslit. Ale určitým tréninkem se dostáváte k tomu, že z vás vychází více kreativních nápadů a myšlenek. Samozřejmě občas přijde období, kdy z vás nepadá nic (smích).

KDE ČERPÁTE INSPIRACI?

Obecně čerpám z cest. Musíte se dívat hodně kolem sebe, inspirace je všude. Baví mě stará města, celý střežozemní region, Itálie. Tam totiž vidíte i na starých domech, jaké mají měřítko, proporci, světlo a přemýšlím, jak s tím pracovat. Spousta těchto starých domů je například přirozeně osazena do terénu a pracuje s archetypy, které už dnes na stavbách nevidíme. Když jsem dělal diplomku, byl jsem v Paříži, Florencii, Benátkách a viděl tu krásu paláců, tedy vznešenost, transcendenci architektury. Architektura je královská disciplína a když se vám tohle v projektu povede, tak to je to, čím to dílo přesahuje.

U SPOUSTY VAŠICH REALIZACÍ VIDÍME ZELENÉ STŘECHY, INTERIÉRY I EXTERIÉRY PLNÉ ZELENĚ. VZPOMEŇME NAPŘÍKLAD VAŠI WELLNESS VILU, KTERÁ JE MEZI LIDMI VELMI OBLÍBENÁ A BYLA NOMINOVÁNA NA ČESKOU CENU ZA ARCHITEKTURU 2016. ČÍM OSOBNĚ VÁS VILA NEJVÍCE NADCHLA?

Nadchla mě důvěra klientů, kteří nás nechali pracovat na pozemku se svahelem. Navrhli jsme jednopatrový dům s částečným podsklepením a chtěli jsme docílit soukromí na pozemku, který je ale orientován do ulice. Muselo to dávat celé logiku. Díky tomuto domu se spousta dalších klientů ozvala a osobní návštěva jim pomohla k pochopení celého záměru.

JAK SI VÁS KLIENTI NEJČASTĚJI NAJDOU?

Myslím, že na základě naší prezentace projektů na internetu nebo v tištěných médiích, ale také na základě doporučení. Je fajn, když si nás klient cíleně vyhledá, osloví nás a my poté nechceme zklamat jeho důvěru. Také osvěta o architektuře



PROJEKT: DEPO Business Park • ARCHITEKT: Ing. arch. Pavel Lazarov / Fandament Architects s.r.o. • FOTOGRAF: Jakub Holas

se rozšiřuje a klienti jsou čím dál více uvědomělí a vědí, že chtějí určitou kvalitu a přístup. Proto se na nás obracejí.

V RÁMCI PROCESU ZAKÁZKY JSTE PŘIŠLI S NEKONVENČNÍM MODELEM KONCEPTU ZDARMA PRO KLIENTY. VYPLÁČÍ SE VÁM TENTO KROK?

Je to takový slogan, který jsme vymysleli před mnoha lety. Pokud máme vytvořit klientovi nějakou nabídku, musíme ho nejprve dobře poznat, potřebujeme se zamyslet, co vlastně jdeme navrhovat. Koncept zdarma znamená, že abychom předložili nabídku, musíme mít představu, co jdeme dělat a pro koho. Proto se nad každým projektem musíme dobře zamyslet. Nemusíme jej dělat pro každého, ale jen k té zakázce, která nás osloví a ověříme si tím, jak klient chápe danou problematiku. Koncept se může i změnit, a proto tímto krokem navazujeme spolupráci a ukazujeme klientovi, jak nad tím přemýšlíme.

NESTÁVÁ SE VÁM ALE POTÉ, ŽE TO KLIENT VZDÁ, PROTOŽE NENÍ

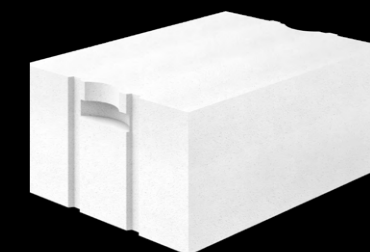
UVÁZANÝ PLATBOU ZA NABÍDKU?

Ano, stane se. Klient si zpravidla vybírá z více architektů a buď jej nepřesvědčil koncept nebo cena. Je to prostě soutěž mezi architekty a pro klienta je těžké se rozhodovat na začátku. Neděláme práci pro cenové nabídky, ale abychom navrhli skvělý dům.

MĚ BY ALE JEŠTĚ ZAJÍMALO, JAK VNÍMÁTE ČESKOU ARCHITEKTURU?

Stále se to zlepšuje. Nicméně v širším kontextu si myslím, že osvěta architektury je na začátku a je potřeba se posunovat. Když to srovnám, jak se to tady posunulo například v gastro scéně během pár let, tak tohle by našemu oboru vůbec neškodilo. Projevilo by se to významně například v kvalitě veřejných prostranství, ulic, náměstí a obecně ve fungování našich měst. Není to totiž jen o privátní architektuře ale právě i o celých městech, ve kterých bydlíme. Kam se posune společnost například za tři generace a jak to ovlivní naše bydlení, je téma na další rozhovor.

Ekologicky a zdravě se stavebními materiály společnosti Xella



Podle vedoucího technického oddělení společnosti Xella CZ/SK Ing. Martina Mihála poroste letos zájem o obnovitelné zdroje energie. S pórobetonovými tvárnici Ytong, vápenopískovými tvárnici Silka a izolačními deskami Multipor lze postavit snadno a v souladu s normami jak dům s téměř nulovou spotřebou energie, tak i pasivní rodinný dům.

Spotřeba primární neobnovitelné energie musí být od ledna 2022 zhruba poloviční, s materiály Xella se však měnit nemusíte. Architektura se stane výraznější součástí energeticky úsporných opatření a bude mít stejnou váhu, jako kvalitnější tepelné izolace či okna, využití řízeného větrání s rekuperací tepla, účinnější zdroj tepla či instalace obnovitelného zdroje energie. S odbornou konzultací pomůže majiteli architekt, projektant a energetický specialista.

Pokud zůstaneme u hrubé stavby a stavebních materiálů Ytong, Silka a Multipor, bude důležité zaměřit se na parametry jako jsou průvzdušnost

obálky a minimalizace tepelných mostů. Díky tomu, že tvárnice Ytong a Silka jsou homogenní, tak i při provedení instalací se vzduchotěsná rovina provádí bez dalších technologických kroků pouhým nanesením omítky. Provedené testy na pasivních budovách z materiálů Ytong, Silka a Multipor dokázaly vysokou vzduchotěsnost obálky těchto staveb.

Požadovaného vysokého tepelného odporu a eliminace tepelných mostů je možné dosáhnout jak formou jednovrstvého zdění, tak i tzv. sendvičovým zděním, kombinujícím nosné tvárnice a zateplení. „Obecně lze říct, že nemá velký význam zvyšovat tloušťku stěn včetně případného zateplení, naopak výrazně větší vliv na zlepšení parametrů domu má rozsah použití řízeného větrání s rekuperací tepla nebo fotovoltaiky. U našich materiálů doporučuji vybírat pro obvodové stěny tvárnice Ytong Lambda YQ tloušťky 450 nebo 500 mm.“ říká Ing. Martin Mihál.

Pokud stavebník bude preferovat variantu se zateplením, dostane v případě kombinace pórobetonových tvárníc Ytong a zateplením s minerálními deskami Multipor stěnu s extrémně

nízkým součinitelem prostupu tepla, ale výborné tepelněizolační parametry nabízí také jednovrstvové stěny z tvárnice Ytong Lambda YQ.

Investor by měl do svého uvažování zahrnout také otázku životnosti, ekologie a zdraví. Zdivo je odolné a má prakticky neomezenou životnost a na rozdíl od EPS nebo minerální vlny nedegraduje vlivem UV záření, vlhkosti, neohrožují jej žádní škůdci. Stavební systém Ytong navíc tvoří čistě přírodní suroviny a díky své porézní struktuře napomáhá vytvářet i zdravé klima v domě. Stavba z pórobetonu bez zateplení také dobře dýchá a nedochází v ní ke kondenzaci vodních par. Tvárnice jsou přesné a při jednovrstvovém zdění snižuje i pracnost celé hrubé stavby. Také se snadno řeže a opracovává a lehce se v něm provádí instalace. Hrubá stavba je tak rychlejší a odolnější.

Podrobné informace o sortimentu a službách společnosti Xella najdete na www.xella.cz.

POHLED DO EXTERIÉRŮ





Fasády Strongfix



Fasádní systémy HC



Fasádní systémy VM

NEOLITH

Nová technologická perla mezi materiály

Neolith je absolutní revoluční novinkou, která patří do průlomové produktové kategorie zrozené v posledním desetiletí s cílem poskytnout inovativní odpovědi na nejnáročnější architektonické a designové požadavky. Je průkopníkem slinutých kamenů, což je 100% přírodní materiál na bázi žulových minerálů, minerálů ze skla a přírodních oxidů.

Jedná se o ideální materiál pro vnitřní i venkovní aplikace. Neolith poskytuje skvělé fyzikální i mechanické vlastnosti, maximální výkon, bezkonkurenční krásu a dlouhodobou hodnotu. Díky kombinaci realismu a univerzálních formátů je vhodný pro architekty, designéry, projektanty a v neposlední řadě i koncové uživatele.

Z technických vlastností jmenujme lehkou váhu, voděodolnost, odolnost proti poškrábání a vysokým teplotám, hygienickou nezávadnost, snadné

čištění, odolnost proti prohýbání, recyklovatelnost a v neposlední řadě je výjimečné jeho 100% přírodní složení.

Certifikace Greenguard osvědčuje, že Neolith splňuje přísné limity chemických emisí, v interiérech je bezpečný pro citlivé jedince jako jsou děti a starší osoby. Tímto zaručuje bezproblémové použití např. ve školách nebo zdravotnických zařízeních. Certifikace CE potvrzuje skutečnost, že Neolith splňuje evropské parametry pro bezpečnost, zdraví a životní prostředí.

Produktové řady Neolith

Classtone – mramory, žuly, a křemeny jsou nejvznešenější ze všech kamenů.

Fusion – organická a futuristická kolekce, která v člověku probudí inspiraci a vzrušení.

Iron – kovové povrchy dodávají produktům jedinečnost a vysoce originální vzhled.

Colorfeel – Od živé barvy po tlumenou.

Timber – kolekce Timber nabízí dřevěné dekory se všemi fyzickými i mechanickými výhodami.

Steel – synonymem pro vysokou pevnost a spolehlivost je ocel.

Neolith povrchy

Neolith je k dispozici v různých povrchových úpravách od drsných textur s reliéfem až po lesklé s lineárními odrazy.

Satin – Zcela matný a vysoce odolný.

Silk – matný povrch s tenkou vrstvou glazury.

Polished – leštěný dekor poskytující dokonalý lineární odraz barev.

Ultrasoft – textura s ještě větším stupněm měkkosti a hloubky.

Riverwashed – hrubá struktura a reliéf, kterých se chcete dotýkat.

Slate – na povrchu vytváří břidlicový efekt.

Systém Strongfix

Systém Strongfix je mix skrytého upevnění za pomoci drážky. Hliníkové profily tvoří závěsný mechanismus fasádních desek, díky takovému systému lze jednotlivé kusy snadno vyjmout nebo vyměnit. Výhody odvětrávaných fasád jsou propustnost, tepelná izolace, sluneční ochrana, akustická izolace a nepropustnost vody.

Samočisticí a udržitelné fasády

Postupem času jsou fasády budov špinavé a plné znečišťujících látek, které jsou na jejich povrch přenášeny vzduchem. Po nanesení roztoku na bázi nanočástic dojde k fotokatalytickému, samočisticímu a dekontaminačnímu efektu a povrch se de facto sám neustále čistí.

Steel Touch – absolutně originální povrch s dotykem oceli.

Nanotech polished – přináší vysoký stupeň lesku a propracovanější vzhled kolekce Colorfeel

Neolith Fasády

Neolith nabízí širokou škálu barev od hyperrealistických přírodních vzorů až po neobvyklé efekty. Nabízí maximální formáty 3200 × 1500 mm již od tloušťky 6 mm, minimální údržbu, voděodolné atributy a bezproblémovou aplikaci.

Fasádní systémy – Systém HC

Tato varianta skrytého upevnění s podélnou adhezí se skládá ze skrytého nosného systému využívajícího chemickou, elastickou, podélnou fixační montáž na svislé „T“ nebo „L“ profily.

Systém VM

Odvětrávaný fasádní systém s vizuálním dvojitým upevněním, který poskytuje větší zabezpečení celého systému. Systém se skládá z nosných a zádržných konzol, vertikálních profilů a upevňovacích spon.

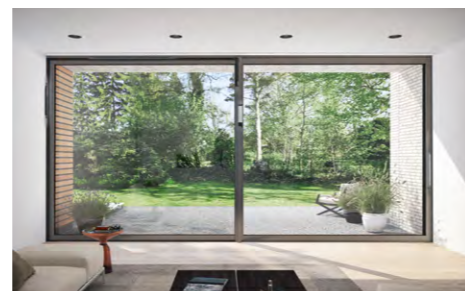


Fasádní systém Strongfix

Posuvné systémy SCHÜCO

Minimalismus s maximálním prosklením

Sklo se stalo základním kamenem moderní architektury a designu. Velkoryse prosklené plochy současných domů i bytových projektů vytvářejí prostorné, vzdušné a prosvětlené interiéry, v nichž se komfortně bydlí. Schüco přichází s nabídkou hliníkových posuvných systémů, které umožňují vytvořit až 3,5 metru vysoké prosklené plochy. Ty zároveň splňují tepelně izolační nároky na nízkoenergetickou výstavbu či komfort automatizovaného ovládání.



Posuvné systémy Schüco ASE 80 s kováním TipTronic

šířkami profilů od 30 mm i bezbariérovým osazovacím rámem. Inovací jsou také vodící lišty, umožňující automatizovaný pohyb křídla o hmotnosti až 500 kg.

Kromě prostorově úsporného designu charakterizuje hliníkové posuvné systémy Schüco snadná ovladatelnost. Profily se pohybují téměř bezhlučně po vodících lištách z nerezavějící oceli. Otevírání i zavírání probíhá v jedné rovině, bez rušivého vyčnívání křídel do prostoru.

- www.schueco.cz



Panoramatický posuvný systém Schüco ASE 67 PD



Panoramatická řada posuvných systémů ASS 77 PD umožňuje konstruovat roh bez pevného sloupku

Posuvné systémy Schüco ASE 80 s kováním TipTronic umožňují vytvářet velkoformátové konstrukce s křídly o hmotnosti až 600 kg a s dráhou pojezdu až 18 m. Systém pro terasy s osazovacím rámem s 1, 2 nebo 3 kolejkami dovoluje realizaci prosklených ploch s výškou až 3,5 metru. Technologie Schüco SmartStop měkče, ale efektivně dobružuje pohyblivé křídlo posuvných dveří se zdvihem a následným zatažením do osazovacího rámu zvyšuje jejich bezpečnost. Tento vysoce tepelně izolovaný posuvný systém nabízí dvanáct možných variant otevírání. K dispozici jsou také různé

možnosti ovládání, např. pomocí tlačítek, mobilní aplikace Schüco App nebo napojení do systému domovní automatizace.

Panoramatický posuvný systém Schüco ASE 67 PD dovoluje plně integrovat okenní profil do stěn budovy pro opravdu maximální výhledy. Křídla mohou mít rozměry až 3,2 x 3 metry s hmotností do 400 kg, pohodlí umocňují nulové prahy.

A nejen to. **Panoramatická řada posuvných systémů ASS 77 PD** se pyšní maximální transparentností, s úzkými pohledovými

BIM jako revoluční technologie pro efektivitu ve stavebnictví



Ještě před několika lety byl BIM (Building Information Model) a digitalizace obecně ve stavebnictví spíše sci-fi. Dnes právě BIM patří k upřednostňovaným metodám, která minimalizuje chyby v projektu, celý proces urychluje a šetří náklady.

BIM je digitalizovaný soubor, který obsahuje veškeré informace týkající se procesu stavby, následného životního cyklu budovy i případné demolice a recyklace materiálů. Zjednodušeně řečeno si ho můžete představit jako velmi inteligentní, informacemi nabitý 3D model.

Firem, které s BIM pracují, přibývá. Také aktuální legislativa stanovuje, aby se veškeré nadlimitní veřejné zakázky od roku 2022 zpracovávaly právě pomocí BIM. Na českém trhu tuto inovativní technologii využívá i společnost Ruukki, dodavatel ocelových stavebních produktů a služeb pro fasádní systémy ekologicky udržitelných budov. A je k tomu spousta praktických důvodů.

BIM a virtuální realita – nepostradatelná dvojice

„Díky BIM získává developer komplexní obraz stavebního projektu a zákazníci, projektanti či architekti zase rychlý přístup ke všem informacím, pokud potřebují vědět, co Ruukki v projektu dodává,“ říká Mattias Hägerlund, oblastní manažer prodeje společnosti Ruukki. Také díky propojení BIM s virtuální realitou lze vidět realistickou podobu stavby dříve, než se kopne do země. Díky tomu je možné eliminovat případné nedostatky nebo provést jakékoliv změny bez negativního ovlivnění termínu, kvality či finančních výdajů.

Výhody po všech stránkách

Při změně u projektu se okamžitě projeví jak bude výsledná stavba vypadat, ale i jak to ovlivní další navazující úkony a materiály. Data se totiž ani po dokončení projektu nikam neztrácí, a tak je následná správa budovy o poznání jednodušším procesem.

Díky přesným datům mohou také společnosti vyrábějící stavební produkty efektivně plánovat výrobu i distribuci. Dodávky na stavbu jsou předvídatelné a informace generované systémem zároveň ukazují, na jaká místa a jak mají být produkty instalované.

Martin Valeš, technický manažer Ruukki v České republice, ještě dodává: „Díky moderním technologiím, jakou BIM nepochybně je, můžeme usnadnit práci nejen sobě, ale hlavně našim klientům. To je pro společnost Ruukki dostatečný důvod k tomu, aby pokračovala v neustálé inovaci svých služeb“.

- www.ruukki.cz

HELUZ Dům roku 2021

Minimalismus se sedlovou střechou domu i vesnici sluší

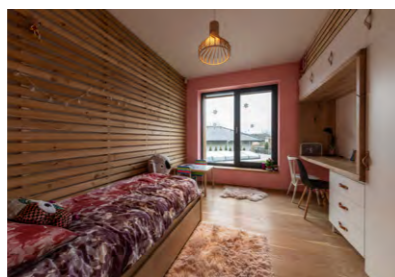
Některé domy vás upoutají už z dálky. „Chtěl jsem, aby dům měl tvář,“ představuje ing. arch. Václav Kosnar stavbu, která zvítězila v hlasování HELUZ Dům roku 2021. Impozantně prosklený štít domu, který architekt navrhl a s rodinou i obývá v západočeské obci nedaleko Plzně, vám rozhodně utkví v paměti.

Venkovské stavení s moderními prvky

„Venkovským domům sluší sedlové střechy a tak i tvarosloví našeho domu tuto tradici zohledňuje,“ říká architekt, který byl tentokrát sám sobě klientem. Kompozici zděného objektu z cihel HELUZ FAMILY 30 ve tvaru písmene T tvoří hlavní dvoupodlažní část s půdorysem obdélníku, doplněná přízemním kolmým traktem s plochou střechou. Dominantu domu s fasádou z latí ze sibiřského modřínu představuje jeho průčelí s vysokými okny. Dům se podobá klasickému venkovskému stavení, avšak s moderními minimalistickými prvky.

Jeden svět

Srdcem domu a srdeční záležitostí architekta je společný prostor kuchyně, jídelny a obývacího pokoje. Tento velkolepý obytný prostor (60 m²) má kromě úchvatného proskleného štítu ještě symetricky protilehlá okna s výhledem na les a do zahrady, která umožňují přístup na obě terasy. Součástí přízemí je ložnice, dětský pokoj, koupelna a posilovna, technická místnost a toaleta. Z obývacího pokoje vede schodiště do patra, kde se nachází koupelna a další dva dětské pokoje. Z chodby patra vedou mlynářské schody do podkrovní, kde si majitel plánuje dokončit „trucovnu“.



Cihly HELUZ – nejlepší poměr výkonu a ceny

Příjemný tepelný komfort vytváří především zděná konstrukce z cihel HELUZ FAMILY 30 broušená, které jsou svými tepelněizolačními parametry vhodné i pro stavbu pasivních domů.

Pro obvodové zdi s provětrávanou fasádou vybral majitel cihly HELUZ FAMILY 30 broušená a i pro příčky a okenní překlady využil kompletní systém HELUZ. „Vybíral jsem pouze mezi pálenými cihlami, protože jsou tradiční a věřím jim. Cihly HELUZ měly dobrý poměr výkonu a ceny,“ dodává pan architekt.

- www.heluz.cz
- www.atelier-kosnar.cz

Každý projekt má svou jedinečnou identitu – Boček Čech architekti

Ambiciózní projekt nabídl převratné řešení s respektem k záměrům klienta. Jedinečná architektura s jasně definovanou identitou a zároveň efektivní využití lokality s obrovským potenciálem. Tento přístup se podle výsledku vyzvané architektonické soutěže ukázal jako vítězný.

Pod návrh hlavní budovy vznikajícího administrativního areálu v Brně se podepsali architekti Adam Boček a Richard Čech. Jejich spolupráce si klade za cíl tvořit kvalitní architekturu se silným charakterem.

- www.bocekcech.cz



Bydlet či nebydlet. S mobilním domem je řešení jednoduché.

Mobilní domy ve formě moderní dřevostavby jsou originální a moderní variantou klasických staveb. Mají dokonalé izolační a statické vlastnosti a mohou být umístěny na parcelách, na kterých není možné stavební povolení pro zděný dům na betonových základech.

Na základě přání klientů lze modifikovat tvar domu, variantu střechy, použité materiály, typ fasády, interiérové doplňky na míru, ale také exteriérové prvky, jako jsou brány, příjezdové cesty k domu, chodníčky, okrasné zahrady, zahradní altány, letní kuchyně, bazény a jiné.

Díky mnohaleté praxi a pečlivému výběru těch nejlepších materiálů

dodávají Top MOBILE HOUSE domy ve špičkové kvalitě. Domy v celoroční variantě jsou kolaudovatelné. Všechny montované mobilní domy vyhovují požadavkům stavebního zákona a díky kvalitní izolaci dosahují velice nízké energetické náročnosti.



Není beton jako beton

Beton. Tento původně ryze stavební materiál, jehož doménou vždy byly nosné konstrukce a exteriérové prvky, se v posledních letech díky architektům a designerům výrazně projevuje také v interiéru, kde dokáže nabídnout nepřeborné možnosti betonových výrobků, solitéru nebo doplňků. Je skvělou variantou pro ty, kterým je proti srsti imitace nebo laminát. Může být také jakousi útěchou pro oko v době výrazných vzorů, barev a struktur a hodí se tak do minimalistických interiérů s nádechem industrialismu.



Realizace od PRESBETONU



Betonové stěrky – NĚMEC

Co se týče historie tohoto stavebního prvku, dostáváme se až do období starověku. Již 1000 let před naším letopočtem vynalezli Féničané směs vápna a sopečného tufu, o dalších 700 let později vznikly dokonce první maltou omítnuté stavby. Výrazný rozmach betonu pak nastal v 18. a 19. století, kdy se z něj stal konkurenceschopný materiál. Postupně se beton přesunul z exteriéru do interiéru a v posledních letech se používá ve stále více odvětvích – můžeme tak narazit na betonové šperky, pracovní desky, umyvadla nebo lustry.

Technologie a beton

„Architekturu čím dál více určuje vývoj technologií, konstrukční prvky a materiály povyšují na estetickou rovinu, a to platí i pro beton. Ten tak ve formě různých variant pohledového betonu proniká i do oblasti bydlení. Objevují se monolitické stropy, vislé konstrukce, díky tvárnosti betonu i široké spektrum prefabrikátů, solitérních prvků a dekorací – např. květináče nebo svítidla,“ doplňuje

Michal Urban ze společnosti PRESBETON. Technologicky zažívá beton obrovský boom. Možnosti jeho úprav jsou nepřeborné, je to materiál pevný, tvárný, s dlouhou životností, hygienický, hypoalergenní, ohnivzdorný a ekologický. Jde také o ryze přírodní materiál. „Na některá negativní specifika si přece jenom musíme dát pozor. Beton je tepelně a zvukově vodivý, proto je u konstrukcí potřeba myslet na vhodnou izolaci. Je nutné řešit objemové změny betonu při změnách teploty, a to především u větších ploch, kde je nutné realizovat dilatační spáry. U některých projektů může být na překážku také poměrně vysoká hmotnost,“ dodává.

Překotný vývoj technologie výroby betonu umožňuje jeho využití také pro takové interiérové prvky a doplňky, jakými jsou umyvadla či kuchyňské linky. Do popředí zájmu se přitom pohledový beton dostává nejen díky své přirozeně vzniklé povrchové struktuře, kterou se tak specificky odlišuje od ostatních materiálů. Podstatným aspektem je skutečnost, že jeho využití

v minimalistickém interiéru nijak neumenšuje primární funkční vlastnosti. „Části, které jsou nejvíce namáhané, například vodou, jsou zcela hladké a kvalitně impregnované, zatímco ostatní méně exponované plochy si naopak uchovávají přirozený a typický betonový industriální vzhled. Betonové prvky tak mohou prospět takřka všem částem interiéru. Může posloužit i subtilnímu nábytku, ojedinělým doplňkům typu unikátního vypínače či zásuvky, ale také se setkáváme například s odhaleným betonovým schodištěm jako výrazným designovým prvkem v interiéru,“ vysvětluje Ing. arch. Adam Boček.

Betonové stěrky

Kromě betonových výrobků lze beton využít také ve formě takzvané stěrky. Kromě toho, že nabízí originální řešení co se struktury a barevnosti týče, také nikdy nikdo nevytvoří dvě zcela totožné stěny. „Také získáte povrch, který může být funkční do doby, než vás přestane bavit. Není potřeba tedy pak již znovu

malovat, stačí jej pouze jednou za čas otřít vlhkým čistým hadrem,“ dodává Radovan Najman ze společnosti Němec. Zátěžové stěrky lze bez obav použít například i ve sprchovém koutě, takže není potřeba řešit spáry. Stěrka je plně voděodolná a lze použít také na podlahy. „Výhodou u stěrek imitujících pohledový beton je také jejich nadčasovost a univerzálnost pro použití s dalšími materiály. Beton se skvěle kombinuje se dřevem, kovem, čistě bílým interiérem či různými barevnými doplňky,“ říká Michal Urban ze společnosti PRESBETON. Právě pro svůj minimalistický design se hodí do interiérů s nádechem industrialismu, skvělým řešením je také například při zvýraznění solitérní stěny s krbem.

Druhy betonu

Existuje nepřeborné množství druhů betonu, které se mohou vzájemně prolínat v jednotlivých kategoriích. Beton můžeme dělit podle hmotnosti, pevnosti, podle způsobu výroby (monolit, montovaný), podle vyztužení, vzhledu

(pohledový, grafický), beton může být i voděodolný nebo samozhutnitelný. Barevný beton zase vzniká probarvením cementového tmelu pomocí pigmentu, barevným kamenivem nebo jejich kombinací, vždy je ale odolný proti otěru, vnějším vlivům a UV záření.

Silka, neboli vápenopískové cihly, jsou vhodným řešením zejména z hlediska jejich velmi vysoké únosnosti. Stěny díky tomu mohou mít menší tloušťku, čímž nenápadně rozšíří podlahovou plochu. „Patří mezi těžší materiály, čímž poskytnou vysokou akumulaci tepla nebo chladu a současně mají výborné akustické vlastnosti. Nutností při volbě tohoto materiálu je dostatečná vrstva tepelné izolace,“ doplňuje Ing. arch. Adam Boček.

„Zajímavostí je také pohledový beton. Je syrový, jednoduchý, výjimečný. Beton je možné přizpůsobit a odlišit například možností leptání finálního povrchu kyselinou. Proces vykoulí nejrůznější kresby,“ doplňuje. Nabízí se také pískování hotového povrchu s možnostmi různě

síly a hloubky. Tím lze nejen sjednotit výsledný povrch, ale zároveň rychleji získat i přirozenou autentičnost patiny a designového zestárnutí.

Beton nabízí nespočet možností využití jak v exteriéru, tak v interiéru. Budoucnost můžeme spatřovat také v novince, kterou je recyklovaný beton, který se vyrábí ze stavebních sutí, takže se stává udržitelným materiálem. Jedno je ale jisté – pro svoji dlouhou životnost a nespočet kladných vlastností beton je a bude stále oblíbenějším materiálem.



Vápenopískové tvárnice Silka

Nové designové dlažby k bazénu od společnosti PRESBETON

Bazén představuje nepřehlédnutelný prvek v zahradě, často je její pýchou a dominantou. Mimo hlavní funkce bazénu je proto důležité, aby do okolního prostředí skvěle zapadl. Výsledný dojem tvoří především tvar a provedení bazénu a bezprostřední pochozí plocha kolem něj. Neměla by klouzat, měla by se snadno udržovat, čistit a být odolná vůči vodě.

Vyhledávaným přírodním materiálem, který splňuje všechna zadaná kritéria je beton, který je tak nejpoužívanějším materiálem na plochy kolem bazénu. Betonové dlažby mají dobrý poměr cena/kvalita, jsou praktické, vyžadují minimální údržbu a přitom vydrží desítky let. Jejich strukturovaný povrch je na pohled přirozený a z hlediska bezpečnosti naprosto ideální.

S příchodem pandemie nastal bazénový boom. Česká společnost PRESBETON, která má jedno z nejkompaktnějších portfolií betonových výrobků u nás,

na to zareagovala návrhem dvou krásných kolekcí orientovaných právě na okolí bazénu a terasu. Designéři vsadili na Natural dlažbu, která věrně imituje různé přírodní materiály. Řada BARK je zdařilou imitací dřevěných povrchů, řada VERTO je inspirovaná luxusním travertinem. V uceleném systému prvků nechybí vnitřní a vnější rohy i minimalisticky střížené bazénové lemy, které bazénům přinášejí zcela nový estetický zážitek.

Oba typy dlažeb se nabízí v ušlechtilé povrchové úpravě Protect System TOP.

Tato úprava zamezuje pronikání vody a dalších nečistot do struktury betonu. Dlažby jsou mrazuvzdorné a rovněž je usnadněno čištění. Povrch je dokonale chráněn a většinu druhů znečištění je možné z povrchu snadno odstranit pomocí běžných úklidových prostředků. Vy si tak můžete bezstarostně užívat pobytu u svého bazénu.



Kamenný nebo mramorový koberec? Jedině od PIEDRY!



Dlažba a bazénový lem z řady VERTO



Dlažba a bazénový lem z řady BARK

Kamenný nebo mramorový koberec PIEDRA je praktická litá dlažba ze směsi přírodních oblázků a speciálního pojiva. Uplatnění najde všude tam, kde se používá běžná dlažba jak v exteriéru, tak i v interiéru. Díky široké škále barev a velikosti přírodních oblázků se aplikace hodí jak k novým moderním luxusním stavbám, tak i ke starším objektům při renovaci pochozích ploch.

Nejčastěji zdobí tento kamenný koberec chodníky, terasy, balkony, plochy kolem bazénů, parkovací stání a různé další typy ploch, kde byl dřív jen beton či dlažba. V interiéru zase pomůže s nevšedním

dojemem např. na chodbách domů, kancelářích, wellness center, v ordinacích nebo prodejnách.

PIEDRA si zakládá na nejvyšší kvalitě na trhu. Inspiruje se podněty klientů, sleduje zahraniční trendy, testuje a vyvíjí své nové nápady, a proto jsou některé výrobky zcela unikátní. Např. jejich 100% UV odolné pojivo PIEDRA, které nezmění barvu, nezačne se drobit, povrch není třeba po čase přetírat a to vše s pětiletou zárukou vůči drobení povrchu. I díky tomu získala PIEDRA cenu Czech Superbrands pro rok 2022.

Produkty PIEDRA využívají zákazníci již téměř 12 let. Za tu dobu si PIEDRA vydobyla přední pozici na trhu a patří k největším prodejcům kamenných koberců, mramorů, travertinu, žul a výrobků z nich.

Není lamela jako lamela. LOMAX přichází s novinkou, která nemá konkurenci.

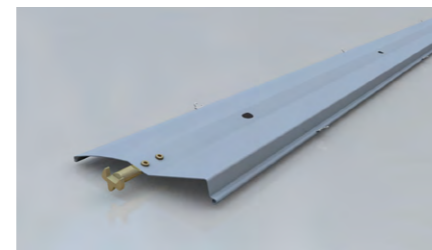
Produktové portfolio venkovních žaluzií společnosti LOMAX se rozšiřuje o prémiovou lamelu Z90 PRO. Pyšní se nejmenším nábalem na tuzemském trhu, většinu konkurence pak poráží i z hlediska odolnosti proti silnému větru. Lamela vyniká také dlouhou životností, která činí několik desítek let.

Tuzemský výrobce stínicí techniky LOMAX letos rozšiřuje svůj sortiment o zásadní novinku – lamelu s označením Z90 PRO. Tato elegantně vypadající lamela předčí konkurenci na trhu zejména z hlediska nábalu, který má ze všech typů lamel vůbec nejmenší. Klíčem v tomto směru jsou zejména nízké lemy lamel a unikátní tvar čepů, které do sebe vzájemně zapadají.

Lamela v sortimentu společnosti LOMAX nahrazuje dosavadní typ žaluzie Z93, výrazně ji přitom předčí zejména

v odolnosti vůči větru. „*Odolnost lamely Z90 PRO je o dvě třídy lepší a řadí se mezi nejlepší na celém českém trhu,*“ popisuje marketingový manažer společnosti LOMAX Petr Přichystal s tím, že podobně jako dřívější typ vyniká opět bezchybným dovíráním lamel. „*Kromě toho má jeden z nejmenších průsvitů v zavřeném stavu na trhu,*“ doplňuje.

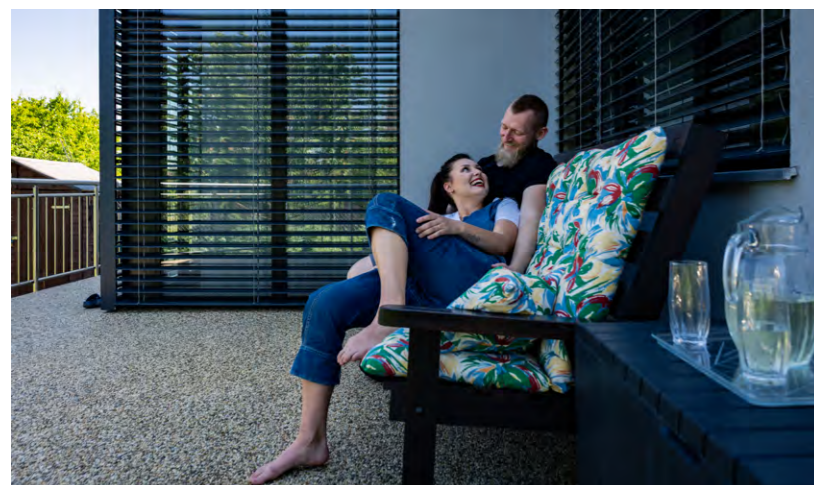
K produkci této prémiové lamely otevřela společnost LOMAX v loňském roce zbrusu novou výrobní halu, do jejíž vnějších prostor nechala nainstalovat



právě tyto lamely. Šlo přitom o velký zatěžkávací test, který trval dva měsíce a podařilo se při něm nasimulovat 50 let bezproblémového provozu.

Lamely jsou kromě výše zmíněných výhod opatřeny také mezilamelovým těsněním, které snižuje jejich hlučnost ve větru. K dispozici jsou ve standardních barvách skladem (např. silver, anthracite, brown), ale je samozřejmě možné zvolit z téměř nekonečné barevné palety odstínů.

Velkou výhodou je také možnost nastavení míry zastínění, ať už pomocí dálkového ovládání či chytrého telefonu a také možnost propojit systém zastínění s dalšími zařízeními domácnosti, například garážovými vraty, a ovládat je tak všechna pomocí jednoho přístroje.



Kompozitní okna Progress otevívají nové možnosti v architektuře



Okenní systémy vyrobené z kompozitního materiálu, tedy směsi PVC a skelných vláken, mají ojedinělé vlastnosti a velkorysé konstrukční možnosti. Nabízí přitom vysokou kvalitu, velké formáty, nadstandardní uživatelské vlastnosti, snadnou údržbu a dlouhou životnost. Tzv. kompozit zaplnil díru na trhu mezi plastovými a hliníkovými profily. Díky němu velké zasklené plochy už nejsou doménou pouze hliníkových oken. Rozměrovými možnostmi se totiž blíží hliníkovým oknům, naproti tomu cenově je blíží spíše plastovým oknům.

Kompozitní okna PROGRESS jsou vyráběna z materiálu RAU-FIPRO X. Jejich největší předností je tvarová

stabilita a tuhost i při velkých formátech – bez ocelové výtuzže lze vyrábět okenní konstrukce až do výšky 2 400 mm, zatímco s ní až do 2 800 mm. Náročnější zákazníkovi potěší velký výběr barev a dekorů, jako jsou dřevodekory a hliníkové designy, včetně možnosti instalace hliníkových obložek. Okna jsou vysoce pevná, tlumí hluk (až 47 dB) a nabízí výborné tepelně-izolační vlastnosti, takže jsou vhodná pro nízkoenergetické a pasivní domy. Z kompozitního profilu lze navrhovat i velmi populární posuvně-zdvíhací dveře (tzv. HS portály).

• www.dafe.cz

Balíček Ruukki® Airtighness zajistí komplexní řešení vzduchotěsnosti fasádních plášťů

I v dnešní době lze ušetřit až 30 % spotřeby energie na vytápění nebo chlazení, emisích CO2 a zlepšit energetickou třídu budovy, a to díky službám a balíčku produktů od Ruukki.

Řešení je založeno na panelech Ruukki® Energy, jejichž vzduchotěsnost předčí referenční úroveň. Zahnuje také komplexní výkresy detailů a těsnění spár pro většinu typických stěnových konstrukcí. Aby byla optimalizována tepelná izolace a úroveň vzduchotěsnosti celé obálky budovy, klienti mohou využít služby energetické kalkulace. S tímto nástrojem, Ruukki® Energy Calculator,



Lze snadno ověřit, kolik nákladů na energii a emisí oxidu uhličitého ušetříte s balíčkem vzduchotěsnosti Ruukki® Airtighness.

• www.ruukki.cz/vzduchotesnost

Ideální propojení interiéru s exteriérem? Atlas Concorde Boost World

S keramickou dlažbou ve vzhledu kamene a betonu z kolekce Atlas Concorde Boost World je budování příjemného venkovního prostředí snadnou záležitostí. Kolekce umožňuje přímé propojení a rozšíření vnitřního a vnějšího prostředí – terasy s obývacím pokojem, vnitřní wellness s venkovním bazénem nebo ložnice s balkonem, a to jak z praktického, tak také z estetického hlediska.

Dlažba na terasy a balkóny

Pro venkovní použití je speciálně určena dlažba o tloušťce 2 cm ve velikostech od maximálního rozměru ve velkoformátu 1 200 a 2 400 mm až po nejmenší 600 × 600 mm. Je to ideální materiál pro řešení venkovních prostor, který přináší řadu výhod. Je vysoce odolný, stoprocentně splňuje všechny požadavky pro použití v exteriéru a má jednoduchý systém pokládání.



Venkovní obklady a nábytek

Venkovní keramické obklady jsou praktické především pro budování venkovních kuchyní a obytných teras. Lze je použít pro výrobu venkovního nábytku, tedy stolů, lavic nebo květníků. Stále více také stoupá obliba použití fasádních obkladů. V porovnání s klasickými omítkami vydrží v dobré kondici mnohem déle, jsou odolnější vůči extrémním vlivům počasí a zachovávají si svoji barevnost. Především velkoformátové obklady dodávají budovám punc luxusu.

Dlažba kolem bazénů

Volba keramické dlažby do okolí bazénů má spoustu racionálních důvodů. Na rozdíl od ostatních přírodních materiálů splňuje všechny náročné požadavky, které jsou na povrch kolem bazénu

kladeny. S výběrem dlažby o tloušťce 20 mm nelze udělat chybu, je určen právě pro venkovní prostory. Atlas Concorde Boost World nabízí v jednotlivých kolekcích dlažeb speciální ukončovací kusy k bazénům včetně odtokových mřížek.

Zahradní chodníčky

Pro předzahrádky, chodníčky kolem domu a zahrady se zahradními chodníčky je důležitým prvkem nejen svěží zeleň, ale především kvalitní zahradní dlažba, která ovlivní celkový dojem z prostředí. Pro venkovní pochozí plochy je výbornou

volbou opět keramická dlažba o tloušťce 2 cm, a to i jako nášlapné keramické kusy. Do zahrad se doporučuje pokládat přímo do trávy, písku nebo do štěrku, v případě větších ploch na terče.

Pro bližší informace o dlažbách a obkladech Atlas Concorde Boost World kontaktujte odborné poradce v showroomech Keraservis v Praze, Brně nebo Ostravě.

Prémiové vířivky pro dokonalý wellness zážitek Vířivka Villeroy & Boch s hydroterapií

Není třeba balit kufr – jednoduše si odpočíte od každodenního života s vířivkou na vlastní zahradě nebo terase a užijte si hýčkájící a energizující sílu bublající vody pod širým nebem.

Ať už zvolíte model z řady Design Line, Premium Line či Comfort Line, všechny tyto varianty se postarají o váš maximální komfort a dokonalý wellness zážitek.

Horká voda uvolní vaše svalstvo a hydromasáž za pomoci unikátní technologie s panely JetPak pak zklidní vaši mysl a odstraní všechno napětí. V kombinaci klidu ve vašem oblíbeném prostředí, podtrženého ambientním osvětlením, pak získáte ten pravý energizující wellness zážitek. Individuální nabídku na prémiové vířivky Villeroy & Boch vám připraví společnost EuroWellness.



Nabíjení elektromobilu i uvnitř parkovacího systému. To je Klaus multiparking a jejich novinka E-parking.

Klaus multiparking je výrobce inovativních a udržitelných parkovacích systémů. Jejich novinka E-parking má usnadnit klientům přístup k elektromobilitě. Parkovací systémy jsou nyní k dispozici s nabíjecími sloupky, které umožňují pohodlné nabíjení baterií elektromobilů uvnitř parkovacího systému.

Robustní, univerzální nabíjecí sloupky lze do parkovacích systémů instalovat jednotlivě a jejich štíhlá konstrukce zajišťuje, že nepřekáží ani na úzkých parkovacích místech. Nabíjecí sloupky lze dodat s výkonem od 2 kW do 30 kW. Nabíjecí sloupky jsou vybaveny podružným měřením spotřeby elektrické energie nebo komplexním řídicím systémem pro nabíjení v hromadných garážích.





Vlastnit či pronajmout, to je oč tu běží.

Ceny realit stále rostou, hypotéky zdražují a zpřísňují podmínky. Na trhu je stále nedostatek bytů a kvůli situaci na Ukrajině klesla nabídka bytů k pronájmu ještě více. Kvůli obavám ze zmíněné války také lidé přestali nemovitosti kupovat a vyčkávají. „Obecně si ale myslím, že jde o krátkodobý efekt a že i přes přísnější pravidla hypoték a s tím spojené snížení poptávky zde bude stále vyšší poptávka než nabídka.“ říká Vojtěch Stehno ze společnosti Foreigners. „Vidíme, že spousta uprchlíků nemá v plánu vrátit se zpět hned po skončení války. Čili bude zde opět větší poptávka jak po bytech ke koupi, tak ale hlavně k pronájmu. To zase posune výši nájmu nahoru a možná se investorům opět začne trochu vyplácet kupovat byty na pronájem – doteď návratnost z přijatého nájmu byla velmi nízká a hlavní výnos byl díky rostoucí hodnotě bytu,“ dodává jedním dechem.

Cena nemovitostí má stále tendenci růst. Je to také díky tomu, že v Česku bydlí kolem 70 % lidí ve vlastní nemovitosti. Jinými slovy hodně lidí, kteří něco kupují, současně prodávají dosavadní byt nebo dům, a realizují tak velký zisk díky nárůstu tržní ceny. „V mnoha rodinách je nějaká nemovitost, často také někdo něco zdědí a má ten pomyslný základ. Takže 70 % se veze na vlně zdražování,“ upřesňuje Vojtěch Stehno.

Méně metrů za více muziky

Kvůli přísnějším podmínkám hypoték a narůstajícím úrokům se mladí lidé a začínající rodiny čím dál více zajímají o pronájem nemovitosti, místo koupi vlastního bydlení. Nově v Česku lidé tíhnou ke kvalitnějšímu nájemnímu bydlení. Mimo jiné je nyní také trendy tzv. co-living, přičemž se nejedná o sdílené bydlení, jak by se mohlo zdát. Jde o byty klasicky

menších dispozic, které mají společné lobby na trávení volného času (kulečnick, TV, projektor, studovna, sauna apod.). „Spravujeme brněnský projekt developera CTP s názvem Domeq, který je asi největším příkladem v ČR, funguje již 5 let. Z počátku zde bydleli hlavně cizinci, kteří byli ochotni si připlatit za lepší služby a komfort. Dnes ale přibývá více a více Čechů z řad tzv. young professionals, kteří zde bydlí. Zatím žijí sami, rádi využijí společných prostor a komunity, stále ale s vlastním bytem, který má vše – kuchyňku, wc, koupelnu.“ říká Vojtěch Stehno. Zájem lze cítit i z řad investorů o stavbu takovýchto projektů. Ve světových městech je tento trend také vidět, i když na méně metrech čtverečních, než jsme zvyklí tady, zato ale jde o projekty velmi kvalitní a moderní.

Právě menší byty o méně metrech čtverečních jsou nyní velkým bohem, a to jak k pronájmu, tak také na prodej. Tento trend už začínají akceptovat i architekti, kteří se snaží nízký počet m² využít na maximum a efektivně. Tak například taková garsonka o 28 m² bude prý brzy standardem. „Paradoxně od klientů vidíme, že nikomu ty m² nechybí, když je byt dobře vybaven nebo

je budova doplněna o společné prostory. Pomáhá také, když je byt v centru, kde je stejně nyní obvyklé se domů chodit spíše jen vyspat,“ doplňuje Vojtěch Stehno.

Praha versus Česko

Díky silné ekonomice nabízí Praha i zcela jiné typy bytů. Působí zde velké množství nadnárodních firem a tím pádem je zde hodně expatů a vrcholných manažerů, kteří mají budgety například i na pronájem bytu za 80–150 000 Kč. I v Brně a dalších větších městech je mnoho nadnárodních firem, ale sídlí zde spíše servisní centra těchto společností.

Vojtěch Stehno je spoluzakladatel úspěšné společnosti Foreigners, která se mimo jiné zabývá i zprostředkováním bytů cizincům. I on cítí stále zájem o pronájem, a to na jeden až tři roky. „Naše firma zprostředkovává i prodej nemovitostí. V této oblasti ale platí, že většina našich klientů jsou Češi. Z 10 % to pak jsou cizinci – jak kupující, tak prodávající.“

Ceny nájmu mají stále rezervu a porostou

„Osobně si myslím, že ceny nemovitostí stále půjdou nahoru, ale ne tak rychle.

Co možná ale rychleji a více zdraží, budou ceny nájmu. Ceny bytů raketově vyrostly, ale u nájmu takovýto znatelný skok nepřišel. Dokonce nyní nastává často taková absurdní situace, že vysoké úroky hypoték pojmou veškerý zisk z pronájmu a lidé mají nulový výnos. Dlouhodobě toto nemůže fungovat. Takže bude tlak pronajímatelů na vyšší nájmy a zároveň, až opadne velká solidarita s uprchlíky, dojde k tomu, že uprchlíci začnou shánět byty za tržních podmínek a již tak velká poptávka se ještě zvýší. Zatímco nabídka bytů se za pár měsíců samozřejmě extra nezvýší. Tyto dva faktory budou tlačit nájmy vysoko,“ předpovídá Vojtěch Stehno.

Také se ale může stát, že naše ekonomika nebude tak dobře fungovat, zaměstnavatelé nebudou moci zvyšovat mzdy, aby dohnali inflaci, a nastane krize, kdy bude draho, ale lidé nebudou mít dostatek financí. „Já jsem ale optimista a pořád si myslím, že i dnes se máme lépe než dříve. Nebo minimálně každý má dnes větší šanci skrz pracovitost a cílevědomost se dostat do skupiny lidí, která má pěkný byt, může několikrát ročně do ciziny na dovolenou a může mít dvě auta. To moji rodiče neměli,“ uzavírá.



LUXUSNÍ INTERIÉR NA MÍRU. ZNAČKA KVALITNĚ.

MICHAL BUBELA

Mladý nadšený podnikatel, vizionář, trendsetter, člověk s otevřenou myslí a inovativními nápady. Rád řeší komplikované výzvy a odpovídá na ně firmou Dreamstone, která vyplňuje díru na trhu s nabídkou právě atypických interiérů, vybavením na míru, a to z těch nejluxusnějších materiálů, jako je kámen nebo keramika. Díky bravurně zvládnutým procesům ve firmě a garantovanou kvalitou rostou do stále větších rozměrů a dokonce začínají s vlastní výrobou. Při našem rozhovoru byl přátelský, otevřený a upřímný a stejně tak vede své lidi k osobnímu přístupu při jednání s klientem. „Efektivita a síla ve firmě pramení z přerozdělení zodpovědnosti na konkrétní lidi,“ říká Michal Bubela, jehož raketově našlápnutá firma sklízí úspěch hlavně díky skvělému týmu a kvalitě.

SPOLEČNOST DREAMSTONE SE VĚNUJE REALIZACI ATYPICKÝCH INTERIÉRŮ, DODÁVÁ LUXUSNÍ MATERIÁLY JAKO JE KÁMEN NEBO SKLO VE VELKÉ VARIABILITĚ, CELOKERAMICKÝ NÁBYTEK, PRACOVNÍ DESKY, UMYVADLA A DŘEZY. VELMI ČASTO U VÁS VIDÍME SLOVO ATYPICKÝ NEBO NA MÍRU. JE TO ZÁMĚR?

V našem segmentu není mnoho možností, kde by náročný klient našel kompletní řešení pro svůj interiér. Často je právě atypický a my mu dokážeme vyjít vstříc snad ve všem, od koupelen, kuchyní, obýváku, až po fasádu, exteriérové 2 cm dlažby a tvarovky. Odlišujeme se tím i od konkurence, protože standardní řešení, i když ho také dokážeme realizovat, dokáží nabídnout i jiné firmy. Máme rádi prémiové zakázky, kde řešíme různé

komplikovanosti, a to je to, co nám funguje a také nás baví.

JAKÁ BYLA VLASTNĚ VAŠE CESTA NA POZICI OBCHODNÍHO ŘEDITELE DREAMSTONE?

Nejprve jsem založil společnost Velkoformáty Praha, protože o tento druh dlažeb a keramiky je velký zájem, ale málokdo má pestrou nabídku a už vůbec ne kvalitní tým, který to s velkoformáty umí. Je to vlastně takové nedostatkové zboží. Při realizacích se nám ale často stalo, že nám klient začal ukazovat další části svého interiéru, se kterými si nevěděl rady. A tak tedy, na popud klientů a velmi přirozeně, vznikl Dreamstone s širokým portfoliem luxusních materiálů a šikovným týmem, který umí vymyslet na míru a individuálně skoro jakékoliv řešení.

CO VŠECHNO UMÍTE V DREAMSTONE NABÍDNOUT?

Klienti k nám přichází ve chvíli, kdy potřebují vymyslet řešení přesně do jejich interiéru, a to nejčastěji z kvalitních materiálů jako je kámen, sklo, keramika. Dokážeme vytvořit umyvadlo z pravého kamene, nebo designové stoly, keramický nábytek pod televizi včetně obložení krbu, aby prostor vypadal uceleně a sladě. V kuchyni umíme taky čarovat, nedávno jsme pro klienta zapouštěli indukci přímo pod kuchyňskou desku. Indukci tedy nevidíte a přitom vše funguje dokonale. Máme často velmi náročné klienty a naše řešení musí být stoprocentní. Ze začátku byla cesta náročná, ale prošli jsme si každým detailem zakázky a dnes jsme schopni řešit všechna technická provedení.

Vytvořili jsme tým dvanácti projektových manažerů a procesy ve firmě nastavili tak, aby každý z nich měl na starosti zakázku od začátku až do konce – tedy od návrhů, vizualizací, harmonogramu až po výrobu, samotnou realizaci a fakturaci. Klient tedy nemá žádné starosti a může se plně spolehnout na nás. Velkou výhodou oproti konkurenci je právě to, že klient jedná s jedním poradcem ve všech fázích zakázky.

ANO, TO KLIENTOVI URČITĚ UŠETŘÍ MNOHO PRÁCE. PODLE ČEHO VYBÍRÁTE LIDI DO SVÉHO TÝMU?

Vyplatilo se nám přijímat lidi kvůli osobním předpokladům a nyní se nám často stane, že si klient se svým projektovým manažerem sedne natolik, že nechá výběr materiálů a klidně i rozpočet na nás. Velmi zajímavé pro klienty je také naše portfolio architektů



a designerů, mohou si totiž vybrat přesně takový styl návrhů, který jim sedí. Jsem také pyšný na to, že jsme vlastně dosud nemuseli dělat žádný marketing, další zakázky chodily na základě skvělých referencí a bylo jich tolik, že jsme na vlastní propagaci neměli ani čas myslet.

TAK TO JE IDEÁLNÍ. FEEDBACK MÁTE TAKÉ SKVĚLÝ, LIDÉ JSOU SPOKOJENÍ A RÁDI VÁS DOPORUČUJÍ DÁLE. CO SE VÁM OSVĚDČILO?

Osobní přístup. Hned při prvním kontaktu s klientem do toho vkládáme vlastní iniciativu a jedeme se s ním podívat k němu domů, abychom dokázali nabídnout co nejlepší řešení. Na to klienti nejsou zvyklí, když si předtím vybírali zařízení v nějakém koupelnovém studiu, prodejce by ani nenapadlo s nimi jet domů. Ale náročný klient požaduje

individuální přístup a nevšední řešení jeho interiéru, což mu oboje dokážeme dát. Náš manažer se stává postupně součástí jeho rodiny, klient s ním řeší denně vše okolo jejich bydlení a oceňuje, že má k sobě právě jediného partnera, na kterého se může spolehnout.

POJĎME SE PODÍVAT NA VAŠE ČERSTVÉ PLÁNY, MYSLÍM TÍM VAŠI VLASTNÍ VÝROBNÍ DIVIZI. PROČ JSTE SE ROZHODL K TOMUTO KROKU?

Protože jsme museli odpovědět na poptávku různých netradičních výrobků a bylo velmi složité poptávat top-produkty u dodavatelů, kteří nebyli flexibilní a jejich přístup častokrát nebyl proklientský. A protože pracujeme pro náročnou klientelu, tohle si nemůžeme dovolit. Zahájili jsme tedy vlastní výrobu o 2000 a 5000 metrech čtverečních okolo,

abychom měli dostatečný prostor pro lakovnu a výrobu např. typizovaných keramických stolků s kovovou podnoží, speciálních tvarovek, lemovek, výrobků z keramiky, kamene. Můžeme tedy klientovi nabídnout ještě širší portfolio a okamžité řešení individuálních požadavků.

ČEMU SE NYNÍ VĚNUJETE VE VELKOFORMÁTECH PRAHA, KTERÉ JSTE ZMÍNIL NA ZAČÁTKU?

Velkoformáty jsou striktně samostatná firma, která má své specifické portfolio. Nabízíme zde jak dlažbu a obklady, a to jak standardní, tak také velkoformáty, na které se specializujeme. Máme zde nad desítky vyškolených profi obkladačů a vyhráváme i velké tendery Metrostavu, Strabagu nebo Skansky. Také nyní rozvíjíme novou divizi, která se bude věnovat dvoucentimetrovým dlaždicím,

kdy zase vznikne parta, která se bude věnovat jen tomuto segmentu. Také budujeme novou divizi pro keramické fasády, které jsou velmi inovativní a designově dokonalé, dokonce jsme nyní získali zakázku na keramické fasády pro dvacet domů, velmi se těším na výsledek.

KDE VŠUDE MŮŽEME JEŠTĚ VIDĚT VAŠI PRÁCI S VELKOFORMÁTY?

Zakázek na velkoformátovou keramiku je hodně, například hotely The Grand Mark Prague a Hotel Prezident, Sugar Palace, pak muzeum KunstHalle, kde jsme kromě obkladů dělali i skleněné umyvadlové desky s konstrukcemi, dveře a příčky se speciálním kovovým efektem nebo projekt Oaks – keramické obklady a dlažby pro domky u známého golfového hřiště v okolí Prahy.

JSOU VELKOFORMÁTY DNES TEDY BĚŽNÝ STANDARD NEBO SE S NIMI V TUZEMSKU LIDÉ TEPRVE SEZNAMUJÍ? JAKÉ MAJÍ VÝHODY A NEVÝHODY?

Je to nyní trend, který sem přišel opravdu později. Dokonce jsem se ještě nesetkal s klientem, který by vysloveně na první schůzce požadoval velkoformátovou keramiku. Je to spíš novinka, kterou je potřeba odprezentovat na trhu jak koncovým zákazníkům, tak i architektům, protože možností opracování keramiky je opravdu hodně. Výhodou jsou určitě krásné velké plochy bez nevzhledných spár, jednodušší údržba. Nevýhodou však bývá obtížná manipulace a transport, který je velmi drahý. Několikrát jsme museli v interiéru řezat dveře, abychom vůbec s třímetrovými kachlemi prošli. Ale na vše klienta dopředu připravujeme, mluvíme s ním na rovinu, a to on si



MICHAL BUBELA
(*1983, Pardubice)

V letech 1997–2001 absolvoval Střední průmyslovou školu v Kolíně, působil jako manager provozu v AmRestu, poté nastoupil na povinnou vojenskou službu. Od roku 2005 pracoval pro Stavtrade přes stavebního mistra, až po projekt manažera. Následně pracoval ve firmě Interserve k.s. 3 roky jako projektový manažer poté i jako ředitel společnosti. Nyní je majitelem společnosti Easy-partners, Velkoformáty Praha, První Keramická a v neposlední řadě firmy Dreamstone CZ.

nakonec rozmyslí, že to tak opravdu chce. V naší firmě už máme celé týmy vyškolených obkladačů. Jinak si myslím, že je to v Česku problém, ne všichni mají zkušenosti s těmito formáty a hlavně je obecně nyní velký problém s řemesly, která se vytrácí a nejsou zde lidé ani jejich nástupci v mladší generaci.

SÁM ALE MÁTE VELKÝ TÝM OBKLADAČŮ. JAK JSTE TAKTO POČETNÝ TÝM DOKÁZAL SESTAVIT A V ČEM SE ODLÍŠUJETE?

Nyní máme ve Velkoformátech nad 40 obkladačů. Je velmi důležité vybírat kvalitní lidi, kteří mají dlouholeté

zkušenosti. Také se nebráníme zaškolení nových mladších obkladačů, protože je na trhu neustále vyšší poptávka po montáži, ale naopak méně kvalitních profesionálů. Také se nám vyplatilo vytvořit týmy obkladačů, kdy každý se věnuje tomu, v čem je nejlepší. Takže máme tým na přípravu, tým nosičů, tým samotných obkladačů a tým, který poté přijde uklidit. Je totiž neefektivní, aby ti nejkvalitnější obkladači si po sobě např. uklízeli, když už mohou být na další zakázce, kde je potřeba jejich odborné práce. Také je každý obkladač šikovný na jiný formát - standardní dlažbu, mozaiky nebo velkoformát. Je také potřeba je neustále motivovat a školit, ale naši

lidi jsou rádi za neustálý přísun práce a to, že všechno s klientem místo něj odkomunikuje náš projektový manažer.

PRO LAIKY JE URČITĚ SLOŽITÉ POZNAT, JAKÝ FORMÁT JE VLASTNĚ VELKOFORMÁT A JE PRÁCE S NÍM TOLIK SLOŽITÁ?

Říká se, že velkoformát už je třeba 120 × 60, ale často obkládáme i většími formáty jako například 300 × 160. Manipulace je potom opravdu náročná, potřebujete i kvalitní speciální nářadí, převážíte kachle na obrovských paletách, často potřebujete jeřáb. Naši obkladači jsou už ale zkušení a přesně ví, co dělat.

CO PLÁNUJETE DO DALŠÍCH LET?

Chtěl bych firmu udržet v takové velikosti, jako je. Myslím, že jsme nyní ve stavu, kdy je to úplně ideální. Minulý rok jsme hodně pracovali, ale tento rok bychom se chtěli lépe pověnovat obchodní činnosti, abychom měli lepší přehled o zakázkách, které se připravují. Přál bych si, aby se nám dobře rozjela výroba, aby byli lidé i klienti u nás spokojeni a abychom pracovali na samých zajímavých zakázkách.



BYT NA ZKOUŠKU

Díra na trhu pro vozíčkáře a inspirace pro architekty.

Osamostatnit se a jít poprvé bydlet do svého bytu je velký krok v životě každého člověka. Ale představte si, že své první samostatné bydlení řeší člověk na vozíku popř. lidé s různým zdravotním handicapem. To už vyžaduje značnou míru kompetencí, znalostí a dovedností. Naštěstí přivedla Liga vozíčkářů k životu unikátní projekt Klíč k samostatnosti, v rámci kterého v Brně kompletně přestavěli a vybavili speciálními komponenty takzvaný tréninkový byt. „*Občas jsem musel porušit ergonomická pravidla, která se učí na škole, ale zjistil jsem zkušením s hendikepovanými kolegy, že jim „normové“ řešení nevyhovuje,*“ říká Ing. arch. Filip Pšenčík, který na bezbariérové přestavbě pracoval.

Klíč k samostatnosti pro handicapované.

Tento unikátní byt má sloužit k maximálnímu možnému osamostatnění a nezávislosti mladých lidí s těžkým fyzickým a kombinovaným postižením, ale také rodinám s dětmi nebo seniorům s handicapem. Lidé si zde mohou vyzkoušet, jaké řešení by mohlo pomoci právě jim k bezproblémovému bydlení. Vzorový byt lze dokonce pronajmout až na 14 dní a opravdu se tak s jednotlivými prvky sžít.

Tréninkový byt nabízí nespočet nastavitelných komponentů a speciálně upraveného nábytku. Například kuchyně disponuje speciální šuplíkovou myčkou, speciálním stahovacím kování skříní a elektricky výškově nastavitelnou pracovní deskou. „*Pracovní deska je tvarovaná tak, aby se dalo snadno dosáhnout přes celou její šířku. Je v ní navíc zabudován také svěrák a stavitelný fixační systém s tyčkami pro udržení různých předmětů,*“ upřesňuje architekt.

Nastavitelnost a vše na dosah. To je základ.

V jídelním koutě se nachází výškově nastavitelný stůl, který lze použít i jako pracovní. V pokoji je dominantou elektricky

polohovatelná postel, která designově působí jako klasická manželská postel. Koupelna je vybavena vanou s dvířky pro lepší vstup a jsou zde také instalovány výškově stavitelné zařizovací předměty jako madla, toaleta, umyvadlo i sedátko ve sprše. „*Největší oříšek byl právě v tom, co není vidět. Technické řešení pojezdů výškového nastavení WC a umyvadla, které bylo nutné vymyslet tak, aby se daly obložit, nikdo se v mezerách panelů, které se proti sobě pohybují, neporanil, a aby byly veškeré instalace odpadů a vody funkční při různých polohách,*“ dodává architekt

k zapeklitostem navrhování projektu. V tréninkovém bytě jsou také prvky jako stropní pojezdy nebo dveře zasouvající do pouzdra.

Vzorový 1+kk pomáhá předejít chybným rozhodnutím.

V současné době neexistuje v Česku podobné zařízení. Tento unikátní bezbariérový tréninkový byt je vzorovým řešením v rozměrech skutečného 1+kk. Byt lze navštívit, vyzkoušet si různé stavební možnosti a probrat svoje individuální potřeby s konzultantem na odstraňování



bariér. Ten bude schopen navrhnout i stavební řešení na míru každému klientovi.

Tím se také mohou vyhnout velmi časté situaci, kdy si pořídí do svého bytu velmi nákladné prvky, které jim ve výsledku vlastně tolik nepomáhají. „*Mám už několik klientů, se kterými jsme na základě tréninkového bytu navrhovali jejich vlastní bydlení, a ohlasy jsou kladné. Největší deviza tohoto projektu je podle nich to, že nemusí koupit někdy poměrně nákladné pomůcky naslepo, mohou si je vyzkoušet a uvědomit si, co jim vyhovuje a co ne,*“ vysvětluje architekt.

Máte klienta na vozíku? Přijďte se inspirovat.

Tento projekt slouží v neposlední řadě také jako vzor pro další architekty, projektanty, bytové designery nebo výrobce nábytku, kteří se zde mohou inspirovat jednotlivými řešeními pro své handicapované klienty, jak potvrzuje Ing. arch. Filip Pšenčík: „*Toto byla jedna z myšlenek našeho tréninkového bytu, kvůli které se realizoval. První nápad na Ligu přinesl Ing. arch. Adam Erben, kterého jsem na pozici architekta bezbariérovosti nahradil. Oba jsme si od začátku kladli*

za cíl oslovit s realizovaným tréninkovým bytem další architekty, kteří si zde s klientem mohou vyzkoušet vybavení bytu, různé rozložení nábytku, šířky průchodů atd. Každý jsme originál a u hendikepovaných osob toto platí dvojnásob.“

Vybavení versus Česko. Jak jsme na tom?

Na českém trhu je aktuálně k dostání celkem široký sortiment speciálních komponentů, byť ho nabízí pouze několik firem. Lze ale najít komplexní řešení, a to díky různé kombinaci produktů. Kvůli tomu, že se jedná o menší sérii, je do jejich ceny započten také vývoj, takže se jedná o poměrně nákladné prvky. Na jejich kvalitě se ale můžete spolehnout. „*Také bych rád pokračoval v implementaci moderních technologií, ovládání bytu počítačem a hlasem,*“ dodává architekt k otázce možnosti dalšího vylepšování bytu.

Odborníci na individuální řešení.

Tréninkový byt se budoval relativně dlouhou dobu, protože veškeré technologie byly vyvíjeny právě jako prototypy. Kuchyňská linka obsahuje velké množství komponent od společnosti Hafele Czech & Slovakia s.r.o., stropní pojezdy vyrobila společnost

VECOM a vanu s bočními dvířky dodala společnost Keraservis (Centrum bydlení a designu Kaštanová).

Faktem ale zůstává, že bytů, jako je tento, je na českém trhu pomálu a klient nemá mnoho možností. „*Bylo by skvělé, kdyby se pro hendikepované začalo stavět více bytů, například, aby se legislativně zakotvilo určité procento bytů v nové výstavbě, které musí splňovat požadavky bezbariérovosti. V současnosti se vzhledem k ceně staví byty co nejmenší a spousta tyto nároky nemůže splnit,*“ uzavírá architekt.

PRO VÍCE INFO:

- info@ligavozic.cz
- 725 036 370



**CHCI, ABYCHOM
ROSTLI SPOLEČNĚ,
EGO NEŘEŠÍM.**

VIKTORIE SOUČKOVÁ

Inovativní architektka, srdečná žena, spravedlivá šéfová, někdejší studentka Evy Jiřičné a máma od čtyř dětí. Ano, i tolik přívlastků může mít jeden člověk. Viktorie Součková, která hýří nadšením, když mluví o svých projektech a umí se i rozčítit nad nesmyslnou legislativou, pracovala mnoho let v ateliéru Foster v Londýně a nyní vede kancelář Bogle Architects v Praze. Angličtinu mísí s češtinou a oba jazyky jsou pro ni naprosto přirozené. Každý student architektury by podle ní měl vycestovat a sbírat zkušenosti v cizině. Ve firmě je spravedlivá a dává možnost všem vyniknout, zásluhy připisuje vždy celému týmu a chce, aby rostli všichni společně. Klient je pro ni rovnocenný partner a na projektu musí pracovat společně. To je Viktorie Součková, žena, která je ve světě architektury nepřehlédnutelná.

VIKTORIE, JAKÁ BYLA VAŠE CESTA K ARCHITEKTUŘE?

Cestu jsem měla malinko usnadněnou tím, že oba rodiče jsou architekti a dědeček inženýr mostů. Se sestrou, která je nyní také architektka, jsme tedy věděli, co to obnáší a přišlo nám to prima. I když jsem měla jedno období, kdy jsem chtěla být geolog, jenže potom přišel ten rozhodný rok na gymnáziu a tehdy vyhrála opravdu ta architektura.

JSME RÁDI, ŽE VYHRÁLA ARCHITEKTURA. STUDOVALA JSTE TEDY DÁLE NA UMPRUM V PRAZE A JEDNOU Z VAŠICH KANTOREK BYLA TAKÉ EVA JIŘIČNÁ. JAK NA TOTO OBDOBÍ VZPOMÍNÁTE? ČÍM VÁS OVLIVNILA?

Ano, to bylo v polovině studia a vlastně mi změnila celé vnímání architektury. Do té doby jsme dostali zadání – tady máte projekt a ten vyprojektujte – interiér, rodinný dům, kancelář. Ona přišla s více koncepčním myšlením, tak jak se architektura v Británii vyučuje. Tam se totiž preferuje, aby si studenti sami dokázali představit, co by na konkrétním místě mělo stát a proč, než vyloženě kreslit něco s detaily,

které ještě neumí a které se naučí později v praxi. To mě od Evy Jiřičné hodně ovlivnilo. Vždycky když přijela, tak se nám velmi věnovala a seděli jsme hodiny a hodiny nad každým projektem a pokračovali jsme filozofií, sociologií a dalšími zajímavými tématy.

TO MUSELO BÝT ÚŽASNÉ. JSTE S NÍ JEŠTĚ V KONTAKTU?

Ano jsme, naposledy jsem přijela na její výstavu spojenou s jejími 80. narozeninami do DOXU, což bylo hrozně milé, protože hrozně toužila vidět moje děti a tam se to podařilo. Moje nejmladší dcera k ní dokonce přišla a řekla jí, že má hrozný hlad a Eva jí na to odpověděla, že ona také, že jí od rána jen všichni gratulují, ani najíst se nestihla (smích). V pondělí ale letím do Londýna a tam mám přednášet na české ambasádě, tak jí snad napíšu, abychom se viděly.

DÍKY EVĚ JIŘIČNÉ JSTE SE TAKÉ ZA STUDIÍ DOSTALA DO LONDÝNA DO ATELIÉRU FOSTER.

V posledním ročníku mi nabídla, jestli bych nechtěla jet na stáž. Mluvili jsme o Grimshaw, Rogers, Fosters a mně bylo

jedno ke komu, byla jsem moc ráda, že odjedu. Ale tehdy jsme ještě nebyli v Evropské unii, a tak vyřizování víza a dalších náležitostí trvalo hrozně dlouho. Když jsem tedy potom konečně odjela, měla jsem vízum na tři měsíce, a to mi přišlo hrozně málo. Tak mi vízum prodloužili na půl roku a pak mi dokonce nabídli, že mi jej prodlouží na celý rok. To už jsem ale řešila, že musím dokončit diplomku v Česku. Tehdy jsme se ale s Evou v Londýně často vídaly a ona mi stále opakovala, že tohle je přece mnohem lepší a že diplom zvládneme. V reálu mi potom zbyly dva měsíce na diplomku, takže jsem skoro nespala, ale nakonec to bylo úžasné zakončení, protože mi Eva domluvila pro obhajobu mého futuristického projektu školy tenkrát oponentku Karen Cook, která pracuje v PLP.

PO OBHAJOBĚ JSTE SE ALE VRÁTILA ZPĚT DO FOSTERU A ZŮSTALA JSTE TAM CELÝCH 7 LET.

Ano, potom po prázdninách přijel k Fosterovi do Londýna Charles Butler, z Karlín group, měli zakázku v Praze. Takže brzy na to mi z Fostera volali, že mi vyřizují vízum a že tu zakázku mám já. Nakonec tedy z toho projektu sešlo,

ale zase přišel jiný, myslím že škola Bexley a poté chodily další projekty a najednou jsem měla pětileté vízum. Tehdy jsem si tam také našla přítele, v roce 2006 jsme se vzali v Česku, já odjela do Londýna a on zůstal v Praze. A najednou jsme řešili, co budeme dělat, babičky tlačily, kdy budou mít vnoučata, takže jsem se rozhodla, že se vrátím do Prahy. Shodou okolností se mi ozval pan Bogle, který zrovna dělal soutěž na Nákladové nádraží Žižkov, na kterém jsme poté další čtyři roky pracovali. Ze začátku jsme hodně pendlovali mezi Prahou a Londýnem, ale poté jsme se usadili na Revoluční v Praze a nyní už je nás tady v Bogle přes 30.



PROJEKT: Šárecký Dvůr • ARCHITEKT: Bogle Architects • VIZUALIZACE: Bogle Architects

V BOGLE ARCHITECTS NYNÍ PŮSOBÍTE MNOHO LET JAKO VÝKONNÁ ŘEDITELKA. ČÍM JSOU PRO VÁS VÝJIMEČNÍ A CO SE VÁM NA PRÁCI V BOGLE ARCHITECTS LÍBÍ?

Nás je tady víc, co jsme byli u Fostera a potkali jsme se před 23 lety, takže máme jakousi fosterovskou výchovu, tedy určitý styl práce. Tam to nebylo tak, že by si člověk bezhlavě kreslil, ale bylo to velmi strukturované – mám nápad, koncept, ten musím zanalyzovat, musím vědět, proč tohle stavím. Tedy ta analytická část je velmi důležitá. No a potom dojde k samotnému návrhu, jeho variantám, děláme 3D modely a velmi úzce spolupracujeme s klientem. To je pro nás hrozně důležité, protože klienti k nám chodili a byli zvyklí na jiný přístup – architektovi zadali projekt, půl roku o něm neslyšeli, ten potom přišel, projekt předal a řekl, že na něj má autorská práva a že se nesmí měnit. Tak to ale nejde, my jsme tady totiž pro klienta, my mu pomáháme vymyslet

a zrealizovat ideu a je to velmi úzká spolupráce. Všechno v průběhu zakázky komunikujeme, dáváme varianty, aby se mohli rozhodnout i z ekonomického hlediska a aby se ten projekt mohl opravdu postavit a nápad nezůstal jen někde v šuplíku.

MÁTE V RÁMCI BOGLE NĚJAKÝ URČITÝ STYL, RUKOPIS?

Nemáme jeden styl, ale snažíme se všechno dělat poctivě, správně, všechno u nás prochází xkrát kontrolou, aby to bylo bezchybné a perfektní. Musíme brát v potaz jasně dané regulace, předpisy, osvětlení atd. Když to totiž jednou člověk podcení, tak ho to brzy dohoní. Máme i díky tomu spoustu klientů, kteří se rádi vracejí, protože oceňují tu kvalitu.

JAK SE DÁ PODLE VÁS TÉTO KVALITY DOSÁHNOUT?

Pracujeme tak, že si zkontrolujeme soulad s územním plánem, nastudujeme si mantinely a pak je hrozně důležité na to místo jít, projít si to, prohlédnout a pak se o tom začneme bavit a ve 3D představovat naše ideje. Něco si naskicujeme, pak se to dá do počítače s přesnými rozměry, ale je to proces, který se vyvíjí. Jdeme doleva, doprava, než dojdeme k finále, kdy jsou všichni ve shodě. A když jsou všichni ve shodě, tak je to ten nejlepší návrh a ujištění, že to takhle mělo být.

ZMÍNILA JSTE NÁKLADOVÉ NÁDRAŽÍ ŽIŽKOV – TENTO PROJEKT SE NAKONEC NEREALIZOVAL A DOKONCE SE AŽ LETOS POLOŽIL ZÁKLADNÍ KÁMEN. PROČ SE TO TOLIK ZKOMPLIKOVALO?

Ten projekt se totiž celý změnil. Tenkrát to bylo naplánované jako mix kanceláří,



PROJEKT: Mezinárodní laserové centrum ELI, Dolní Břežany • ARCHITEKT: Bogle Architects • FOTOGRAF: Filip Šlapal

bytů a obrovské shopping centrum. Ale než dostali územní rozhodnutí, byl rok 2012 a investoři už na tento projekt neměli déle energii, a tak jej prodali Central Group. Ti ale staví hlavně rezidenční domy, takže je to nyní plně rezidenční projekt s komercí jen v přízemí. Architektonických kanceláří, co na tom pracují, je více. Když ale zavzpomínám na dobu, kdy jsme měli projekt my, vyhráli jsme ho vlastně také díky obrovskému 3D modelu, který byl větší, než tenhle třímetrový stůl. Všichni na něj koukali a lépe si dovedli představit, co 'čísla' v zadání znamenají ve hmotách. Tehdy přišel pan místostarosta Prahy 10 s tím, že by měli developeři vrátit pozemky lidem a ti tam postavit domy se zahrádkami, což bylo dost mimo, protože tohle se má řešit mnohem dříve, před prodejem rozsáhlých pozemků investorům. Klasicky se to v ostatních zemích ohledně brownfieldu dělá tak, že se vytvoří

masterplan, promyslí se záměr a teprve potom se pozemky prodávají. Teď už se to tady ale i s IPREM děje a ti mají vždy vypracované studie a je to domyšlenější.

JAKÉ ATRIBUTY MÁTE U ARCHITEKTURY NEJRADĚJI VY?

Moje mantra je, že to musí být čisté, funkční, jednoduché. V Bogle Architects nemáme žádný konkrétní styl, vždycky nám dá až to místo nějaký nápad. Pan Bogle se vždy chce na jednotlivých návrzích podílet, slyšet, co nás napadlo a pak nás poštouchne nějakým směrem. Dáváme prostor všem, aby se mohli zapojit a přijít se svými návrhy a to je potom fajn, že to společně dáváme dohromady a tím pádem rosteme všichni společně. Chci, aby to byla vždycky týmová práce a neměl zásluhu jeden konkrétní člověk. Možná je to tím, že jsem žena a nemám takové ego (smích).

TO JE FANTASTICKÝ PŘÍSTUP, JAK MOTIVOVAT VE FIRMĚ MLADÉ ARCHITEKTY.

Měli jsme tady jednoho studenta a ten říkal, že je učitelé přesvědčují, aby si hned založili své studio a nešli do velkých architektonických kanceláří. Mně to ale přijde jako hloupost, protože si myslím, že ze školy člověk neví vlastně nic a měl by ideálně vycestovat, naučit se jazyky, vidět, jak se domy navrhují v praxi, jak funguje spolupráce s profesem a jak velké úspěšné ateliéry makají na detailech, aby byly perfektně domyšlené.

VY JSTE VYCESTOVALA A NAKONEC SE VRÁTILA. NECHYBÍ VÁM ŽIVOT V LONDÝNĚ?

Někdy jo, ale když jsem tam žila, neměla jsem rodinu ani děti a tudíž spoustu volného času na kino, divadlo, nákupy, výstavy, bary a zpětně si říkám, že to bylo prima. Ale nyní tam bydlet se čtyřma dětma, vozit je do škol, tak to určitě ne. Londýn je obrovský a drahý a oproti tomu je pro nás Praha mnohem jednodušší i s ohledem na logistiku. Stále tam ale často jezdíme, máme tam manželovy rodiče a setkáváme se tam s celou rodinou, naše anglická babička má už nyní 12 vnuků, tak je to vždycky velké.

CHYBÍ VÁM NĚCO V ČESKÉ ARCHITEKTUŘE, CO V ZAHRANIČÍ FUNGUJE?

Mně se nelíbí přístup já jsem architekt a mě bude klient poslouchat. S takovým myšlením by v Anglii nebo i jinde nepochodil. S klientem je to úzká spolupráce, musíme se navzájem respektovat, jsme si rovní. V cizině také



VIKTORIE SOUČKOVÁ
(*1974)

Viktorie Součková je výkonná ředitelka pražské kanceláře Bogle Architects. Promovala na UMPRUM v Praze v roce 2000, kde studovala také u Evy Jiříčkové. Od roku 1999 pracovala u Foster + Partners v Londýně, a to například na projektech Metropolitan Warsaw nebo tribuna Newbury Racecourse. V roce 2007 se vrátila zpět do Prahy a vedla kancelář Hamiltons (později BFLS), kteří se stali součástí Bogle Architects v roce 2012. Mezi její nejnámější stavby patří Laserové výzkumné středisko ELI Beamlines v Dolních Břežanech (největší výzkumný projekt v dějinách ČR), Šárecký Dvůr, Smíchov, Astrid Gardens, Top Residence Pomezí nebo Residence Neugraf.

na schůzkách sedí statik, požárník, rozpočtář a ten hlídá projekt, aby byl v mantinelech a podle toho se ten projekt i vyvíjí. Když je totiž projekt již v podrobnějších fázích, tak se strašně špatně zlevňuje. Takové věci mi tady chybí, protože potom není domyšlen postup. Například projektový manažer nemá být klient a developer by měl mít dobrou vizi. Tým v zahraničí také funguje kolegiálně, všem jde vždy o to, aby to byl nejlepší, nejhezčí projekt a rozpočtově v pořádku. Tady je to tak nějak rozvleklé a mdlé a často se řešení jen opakují a nehledají se nové, inovativní. Navíc doba je teď těžká a slyšíme, že lidem je to jedno, hlavně, ať je to rychle a levně.

TO JE ROZDÍL V PŘÍSTUPU A EXISTUJE I NĚJAKÝ ROZDÍL MEZI ČESKOU A ANGLICKOU ARCHITEKTUROU?

Určitě, v Anglii je v podstatě většina staveb ocelové konstrukce – protože je to rychlé, cenově srovnatelné, jsou zvyklí na sádkartonové příčky a je to suchý proces. Tady z nějakého důvodu ocelové konstrukce více hoří, takže se používat nesmí, pokud to není opláštěné a to už vychází draze. Přejde mi smutné, jak je všechno úplně stejné, beton beton beton, Smíchov, Florenc... Jsme v 21. století a měli bychom být daleko inovativnější. Máme tady betonové lobby a přitom je výroba betonu tak neekologická. Máme také přísnější vyhlášku na osvětlení, nebo lepené dřevěné nosníky. Z těch se staví vysoké domy, je to ekologické, hezké a je to budoucnost. Tady jde stavět pouze do 12 metrů, protože dřevo ‚hoří‘, ale nikdo nezkoumá do detailu vlastnosti lepených nosníků tzv. GLT – Glue Laminated Timber. Chceme se tím zabývat, aby se legislativa změnila a takovéto

stavby byly povolené. Developeri staví z betonu, protože jim to vychází nejlépe. Ale v zahraničí jsou rádi, když mají desetiprocentní profit. Tady jsou ty profity neúměrné a i když se zdražilo, procenta si stále zachovávají a to mi přijde nefér. Mělo by nám jít hlavně o to, že něco kvalitního po sobě zanecháme.

JAK SLOŽITÉ BY BYLO PROSADIT ZMĚNU LEGISLATIVY?

Je to těžké, už víckrát jsme si říkali, že jdeme něco změnit, ale on se nenajde asi nikdo, kdo by si to vzal na triko. Ale na druhou stranu nám jeden ostravský klient řekl, že pokud chceme dřevo, že to můžeme zkusit. Podle mě je potřeba pořádně vysvětlit, že ty materiály opravdu vydrží stejně a jsou stejně kvalitní. Přitom v Rakousku, Skandinávii nebo Anglii už dávno tyto materiály uznané jsou a pokud jsme v EU, mělo by to platit všude. Musíme bojovat.

ZMÍNILA JSTE OSTRAVU, KDE NAVRHUJETE CELOU ČTVRŤ REZIDENCE STODOLNÍ. MŮŽE SNAD LOKALITA U BÝVALÝCH JATEK PŮSOBIT NEGATIVNĚ?

Doufám že ne! Já Ostravu zas tak neznám, ale vyhráli jsme tam teď dokonce dva projekty. Byl to veřejný tender, kde město prodávalo své pozemky a jasně určilo, jaká jsou omezení. Chtěli nabídku ceny a návrhy od developerů a architektů. Bylo to tedy transparentní, mají celý tým poradců, všichni jsou do toho zapálení a nadšení. Perfektní, takhle by to mělo být. Je to super místo, je tam historie, spousta mladých lidí. Ostraváci jsou takoví přímočaří a co řeknou, to platí. Také jsou tam hezké baráky, nádherné

Vítkovické ocelárny, dobří architekti. Město má perfektní vibe.

V JAKÉM STÁDIU TENTO PROJEKT JE?

Dáváme teď dohromady tým a je to docela problém, protože nejsou stavební inženýři. Lidé ze stavárny se často překlápí do architektury, ale to je zase dobře v tom, že mají perfektní technické znalosti.

BAVÍME SE TEĎ O STAVEBNÍM SVĚTĚ, COŽ JE ČASTO MUŽSKÝ SVĚT. JAK SE VÁM TAM PRACUJE JAKO ŽENĚ?

Někdy je to výhoda, někdy nevýhoda. Měla jsem spoustu takových zážitků, jako těhotná jsem byla na schůzce a za tři týdny už i s kočárem a pánové kolem mě měli hlášky jako jaktože nejsem doma u plotny. Nebo jeden člověk mi řekl, že jestli si myslím, že jako ženská se čtyřma dětma tady mám nějakou šanci, tak to teda nemám a že mi všechny projekty přebere.

TEĎ UŽ SNAD POCHOPIIL, JAK MOC SE SPLETL.

No jo, ale je to i výhoda, s chlapama se mi jako ženě vychází většinou dobře. Jen se občas stane, že máme schůzku a všechno je dořešeno, ale oni potřebují ještě důležitě klábosit, tak to je vyháním, že zavíráme a jdeme domů, protože já ještě musím nakoupit a uvařit večeři (smích).

KDYŽ JSME U TĚCH DĚTÍ. JAK SE DÁ TAKHLE NÁROČNÁ PRÁCE ZVLÁDNOUT SE ČTYŘMI DĚTMI? JAKÉ JSOU VAŠE TIPY?

Hlavně v klidu. S úsměvem, člověk se nesmí stresovat a starat. S prvním dítětem jsem i občas šla někam na hřiště

a tam jsem slyšela jen nesedej si tam, nechod tam, neskákej, budeš špinavej, podívej se na sebe, jak vypadáš... Stále samé ne, tak tohle třeba neřeším, ale samozřejmě to má své hranice, když se třeba hašteřili spolu, tak jsem zasáhla, ale jinak nebylo potřeba. Se čtyřma už to musí ale v rodině fungovat jako v armádě a každý z nich má nějaký úkol, musí poslouchat, vzájemně si pomáhat. Mám super manžela, kterého děti baví a nevadí mu je vyzvedávat. Samozřejmě asi jako všichni chlapi neví, kdy mají narozeniny a jakou mají velikost bot nebo oblečení, ale to jsou maličkosti (smích).

MÁTE ZA SEBOU VELKOU SPOUSTU PROJEKTŮ. JE PRO VÁS NĚJAKÝ Z NICH SPECIÁLNÍ?

Takové moje ‚baby‘ je asi Šárecký dvůr, který jsem řešila od začátku, mezitím jsem měla několik dětí, než se podařilo povolení. Taky bylo hrozně zajímavé projektování v Dolních Břežanech, kde jsme stavěli laserovou halu a vědce všechno velmi zajímalo a měli opravdu relevantní dotazy. Například se ta budova nesměla hnut v rámci nějakých vibrací, protože jejich přístroje byly natolik jemné, že by to zničilo práci, takže jsme vymysleli, že se tato budova, která je velká jako fotbalové hřiště, přivrtá ke skále. Bylo to hrozně zajímavé a bylo také prima, že výběr materiálů nechali na nás, kdy nám jako architektům věřili. Od té doby těch projektů hrozně přibývalo. Pracujeme například pro jednu fakultu Karlovy univerzity v Hradci, máme tam velký tým, který musí propojit přes 3000 místností. Snažíme se nad projektem přemýšlet úplně jinak, než že pouze zmodernizujeme budovu přesně, jak byla. Ptáme se, jak to má fungovat za třicet let,

snažíme se přemýšlet dopředu a to tady v Česku ještě běžné není. V Anglii chtějí být stále inovativní a konstruktivní. To se ale učí děti už od malička ve školách, školách, neučí se letopočty nazpaměť, ale spíše různé konsekvence. A když lidé takhle vyrůstají, tak přemýšlí nad věcmi úplně jinak, jsou nadšenější, zapálenější.

ANO, TO JE PRAVDA. JAKÉ ZMĚNY BYSTE TEDY PŘÁLA ČESKÉ ARCHITEKTUŘE?

Více inovace, udržitelnosti, dřevěné stavby, klienty s vizí. Aby nebyly peníze na prvním místě, abychom měli snahu udělat něco lepšího a kvalitnějšího, co po nás zůstane a čím se budeme moci pyšnit.



PROJEKT: Bexley Business Academy
• ARCHITEKT: Foster and Partners
• FOTOGRAF: Nigel Young

**TVOŘÍM
I VE CHVÍLÍCH,
KDY VYPADÁM,
ŽE ODPOČÍVÁM**

STANISLAV FIALA

Stanislav Fiala je výraznou osobností české architektury, umělec, přátelský a skromný člověk, který u spolupráce oceňuje hlavně důvěru a jak sám říká, rád se obklopuje dobrými lidmi. Svě řemeslo dělá poctivě a má velký smysl pro detail. Záleží mu na historii daného místa, rád kombinuje různé materiály a rád používá přírodní materiály ve své ryzí, původní podobě. Tvoří spíše instinktivně a introvertně, bez zbytečných slov, které by mohly odvést tolik důležitou pozornost. Stanislav Fiala navrhuje také v zahraničí, kde nemá problém zapadnout do místního koloritu a improvizovat, aby stavba dokonale odrážela vše podstatné. Preferuje samotné navrhování domů a nenechává se přitom rozptylovat jinými architektonickými disciplínami. Také se nepouští do projektů, za něž by nemohl plně ručit. Stanislav Fiala je talentovaný architekt a především výjimečný člověk, z jehož staveb vyzařuje radost a cit.

**JAK VZPOMÍNÁTE NA SVÉ MLÁDÍ
A STUDIUM ARCHITEKTURY NA
ČVUT V PRAZE?**

Na mládí člověk vzpomíná většinou pozitivně. Doba získávání alespoň nějakého malého rozhledu, hltání nových zkušeností, spousta radosti. Měl jsem prostě štěstí na spoustu dobrých konstelací. Naše gymnasijská třída byla partou kamarádů, dodnes se schází vždy s velkou radostí a je kolem toho spousta humoru. Také náš ročník na Fakultě architektury byl plný skvělých lidí, na které narážím všude, kam se pohnu. Se vzpomínkou na mládí se nelze ubránit vzpomínání na předobré rodiče, kteří se vždy nenápadně snažili udělat mi všechny podmínky k tomu, abych nastartoval dobrý život.

**SE SVÝM KAMARÁDEM PETREM
NĚMCEM JSTE ZALOŽILI STUDIO
FIALA+NĚMEC, KTERÉ FUNGUJE
UŽ PŘES 13 LET. SPOLU S DALŠÍM**

**PARTNEREM PETREM ŠIMONEM,
KTERÝ ZAJIŠŤUJE SAMOTNÉ
STAVBY PROJEKTŮ, TVOŘÍTE TZV.
IDEÁLNÍ TROJÚHELNÍK, COŽ MI
UTKVĚLO V PAMĚTI Z JEDNOHO
VAŠEHO ROZHOVORU. JE PRO VÁS
DŮLEŽITÉ DOBŘE ZNÁT LIDI, SE
KTERÝMI SPOLUPRACUJETE?
JDE TAKÉ O DŮVĚRU?**

Náš celý život je založen na dobrých vztazích s dobrými lidmi. Jakmile potkáte dobré lidi, snažte se s nimi zůstat co nejdéle, dokud to jde, a něco spolu podnikat, ať už je to zábava, nebo práce. Důvěra je pak už jen přirozeným partnerem takového společenství. Když se vytratí důvěra, vytratí se vše. Mně opět nezbývá, než děkovat osudu, že důvěra mezi mnou a Petrem nezmizela a kolem našeho společného posouvání věcí kupředu se mezitím vytvořila dost pestrá skupinka šikovných skvělých lidí, se kterými jdeme do dalších a dalších pokusů něco vytvořit.

DÁ SE ŘÍCT, ŽE DÍKY TOMUTO POUTU MŮŽETE BÝT PLNĚ PŘÍTOMEN NA STAVBĚ, DÁLE TVOŘIT A VYVÍJET STAVBU I V RÁMCI PROCESU A PROMYSLET DETAILS? PROTOŽE KLASICKY NEMÁ ČASTO ARCHITEKT MOŽNOST DÁLE OVLIVNIT, JAK SE PROJEKT BĚHEM REALIZACE VYVINE.

Odpověď zní: „Ano“. Pravdou ale je, že tato situace vzniká tak, že se lidé vzájemně poznávají a odhadují, v čem je síla toho druhého. Petr jistě dobře vyzoroval, že moje zaujetí pro proces realizace a detail je základem toho, co pak tvoří finální výsledek, a já jsem zase rozpoznal, že jeho genialita „vidět za několik rohů“, spojená se smyslem pro fair play a vzájemnou ohleduplnost, je základem všeho, co má dávat jednou svůj smysl. Tímto procesem vznikne něco, co pak můžete po letech pojmenovávat všelijakými jmény a charakteristikami. Pravdou také je, že vždy, když jsem s někým realizoval, musel jsem cítit, že mám jeho podporu a důvěru. Když jsem pocítil silnou pochybnost, tak jsem se do zakázky ani neměl chuť pustit, byť byla sebelákavější.

ZA SVÉ STAVBY JSTE ZÍSKAL NESPOČET OCENĚNÍ, PRO MNOHÉ ARCHITEKTY JSTE VZOREM. JAK VNÍMÁTE NOVOU GENERACI ARCHITEKTŮ A CELKOVĚ SMĚR, JAKÝM SE SOUČASNÁ ARCHITEKTURA UBÍRÁ?

Myslím, že trochu přeháníte, ale mrška ego se hřeje. Novou generaci architektů vnímám velmi pozitivně. Cítím, že tu máme velké množství velkých talentů a jedině čas a oni sami se svou odpovědností opět ukáží, které kusy jejich tvorby se zapíší do povědomí



PROJEKT: MUZO centrum • ARCHITEKT: Ing. arch. Stanislav Fiala



PROJEKT: Čertovo břemeno • ARCHITEKT: Ing. arch. Stanislav Fiala • FOTOGRAF: Filip Šlapal

lidí nejvíce. Často mám dojem, že se nacházíme v období, kdy se z umění trochu vytratil zájem o krásu a harmonii a přesycenost naší konzumní civilizace vede k větší adoraci jakési obyčejnosti a skromnosti, která je dávana na oddiv. Nevím, jestli to má být odpustek za ten každodenní konzum, kterým všichni žijeme, ale v architektuře můžete zahlédnout projevy jisté vysušenosti, u které si pak nejsme jisti, jestli je způsobena zásahem Boha šetření, nebo Boha norem a zákazů, anebo má být právě tím vzkazem kárajícím společnost za její zhyralé počínání. My na to nejsme vybaveni, abychom věděli, jak to jednou historie zhodnotí a jaká díla se zachovají a jaká zbourají pro nedostatek morální hodnoty a užitečnosti.

NELÁKALO BY VÁS SVÉ ZKUŠENOSTI DÁL PŘEDÁVAT JAKO KANTOR POPŘ. PUBLIKOVAT?

Můj styl práce je založen na plném soustředění se na tvorbu. Tvořím i ve chvílích, kdy vypadám, že odpočívám. Jde to taky proto, že kolem práce nenadělám moc debat, tvořím dost instinktivně a introvertně, v jisté nedůvěře v nebezpečný labyrint moře slov, která velmi často odsouvají cíl do nedohledna. To ale nejde dohromady s publikační činností a s učením. Já to mám tak, že můžu buď tvořit, nebo učit a psát. Ale člověk mívá různá období a nikdy neví, kam ho osud zavane. Taky věřím tomu, že existují i jiné způsoby pedagogické činnosti mimo hlavní

univerzitní půdu. Třeba ten, že předáváte v zápalu boje své principy mladým kolegům, které máte kolem sebe. V podstatě každý, kdo chce, má šanci si vás najít.

POJĎME SE PODÍVAT NA VAŠE REALIZACE V ČESKU. Z TĚCH NEJZNÁMĚJŠÍCH JMENUJME NAPŘÍKLAD MUZO, ČERTOVO BŘEMENO, DRN, PALÁC ŠPORK. MÁTE K NĚKTERÉ Z TĚCHTO REALIZACÍ SPECIÁLNÍ VZTAH?

Každá z nich je pro mne unikátním příběhem plným lidí, se kterými dům vznikal. Mám je všechny rád stejně, protože žádný z nich není lepší, nebo horší. Jsou každý takový, jaký má být.

Jsou otiskem své doby a svým majitelům snad dodnes dělají radost a slouží. A o to jde.

DVA PALÁCE V CENTRU PRAHY – DRN A ŠPORK JSTE DOKONČILI V JEDNOM ROCE, OBA ZÍSKALY OCENĚNÍ, OBA MAJÍ SKVĚLÝ OHLAS U LIDÍ. TAKOVÝTO POČIN SE NIKOMU NEPODAŘIL JIŽ DESETILETÍ. JAK JSTE DOSÁHLI TAKOVÉHO ÚSPĚCHU?

My si to asi úplně neuvědomujeme. Ano, naplňují nás radostí, přimykají nás k sobě a pomáhají nám si uvědomovat, že stojí za to spolu dále překonávat další těžkosti nových pokusů něco dalšího tvořit, přestože doba je k tomu velmi nepříznivá. Víme zhruba, že jsme

„NÁŠ CELÝ ŽIVOT JE ZALOŽEN NA DOBRÝCH VZTAZÍCH S DOBRÝMI LIDMI. A ARCHITEKTURA JE ODRAZEM SPOLEČNOSTI.“

toho výsledku dosáhli právě tím, že jsme neuhnuli od svých instinktů, tvrdě pracovali a nic nešidili. Nenechali jsme se odradit od našich představ, byť nám je mnozí experti vymlouvali a občas si „tukali na čelo“. Drželi jsme se toho, co máme natrénováno dloholetou secvičnou.

RÁD PRACUJETE S TRADIČNÍMI MATERIÁLY ALE TAKÉ S INOVATIVNÍMI, RÁD ZACHOVÁVÁTE STARÉ POKLADY UKRYTÉ VE STAVBÁCH, ČASTO U VAŠICH REALIZACÍ VIDÍME PŘÍRODNÍ MATERIÁLY TAK, JAK VYROSTLY, VE SVÉM PŮVODNÍM STAVU. JAK SE TOTO KOMBINUJE A NENARÁŽÍTE PŘI PROCESU STAVBY NA NEČEKANÉ ZÁLUDNOSTI?



ING. ARCH. STANISLAV FIALA
(*1962, Most)

Stanislav Fiala je absolvent FA ČVUT v Praze v letech 1981–1986, poté absolvoval postgraduální studium Školy architektury na AVU v Praze (85–86). Ještě téhož roku začal spolupracovat s Martinem Rajnišem, Tomášem Prouzou a Jaroslavem Zimou v architektonické kanceláři D. A. Studio, jehož partnerem se stal v roce 1990, studio se po odchodu Rajniše přejmenovalo na D3A. Roku 2009 odešel ze studia a započal svou spolupráci s dlouholetým kamarádem Petrem Němcem. Ateliér Fiala+Němec funguje dosud a z této spolupráce vzešly desítky úspěšných a oceňovaných projektů, které jsou také často přístupné veřejnosti (DRN, Palác Špork, Čertovo břemeno). V roce 2019 získal prestižní ocenění Architekt roku. „Stanislav Fiala je tvůrcem originálního světa, který si s prací nikoho jiného v Česku nespolečte,” argumentovala porota při předávání ceny.

Ano, právěže přesně tohle naplňuje proces tolika záladnostmi, že to občas ani není zdravé. Je to nápor na nervy všech účastníků zájezdu, ale jakmile máte za sebou řadu příkladů, že se vždy podařilo vyřešit věci ku prospěchu výsledku, tak vám to dává sílu jít těmito cestami dál. Víte, že právě na tom, že umíte zareagovat na množství různých nečekaných signálů, které přicházejí během realizace, stojí pestrost a zdravý výsledného celku.

VAŠE STAVBY MAJÍ RUKOPIS, OPAKUJÍ SE V NICH MOTIVY A PRVKY, DÍKY KTERÝM VÁS LIDÉ POZNÁVAJÍ. JSTE RÁD, ŽE JSTE ZA VAŠIMI PROJEKTY ROZEZNATELNÝ?

Řekl bych, že tuto rozpoznatelnost si lidé odvodili spíše až teď, po realizaci Drnu a Šporku. Dříve se mne spíše ptali jiným tónem, proč jsou mé stavby v různých výrazech, až téměř nesourodých stylech. Drn a Špork vznikaly úplně paralelně najednou, ve stejnou dobu a ve velkém časovém improvizacním tlaku. Tým byl na obou domech jeden, pouze rozdělen na šporkovský a drňácký a v mnoha prvcích se tedy logicky stával odrazem naší společné mysli. Mnoha prvky jsme se automaticky prokřížili a tak vznikl jakýsi obraz svědectví našeho momentálního nastavení víry v to, co je dobré a co stojí za to v domech používat. Dříve se na rozdílnosti domů projevovala právě ta výrazná chuť přizpůsobovat se náladě daného projektu, kterou utváří doba, místo a hlavně investory zájmy.

S OHLEDEM NA KREATIVU, SVOBODU A VOLNOST, POPŘ. SAMOTNÝ PROCES REALIZACE STAVBY – BAVÍ VÁS PRÁCE NA VĚTŠÍCH PROJEKTECH NEBO

MENŠÍCH, NAPŘÍKLAD RODINNÝCH DOMECH?

Já jsem měl to štěstí se k velkým projektům dostat hned v poměrně mladém věku, pod dobrým a velkorysým vedením Martina Rajniše, který byl tím naším starším guru oboru a investoři věřili právě jeho jménu. My jsme se společně s Tomášem Prouzou a Járou Zimou tehdy tou neznámou džunglí prosekávali, jak nám instinkt velel a bylo to tvrdé i krásné. Ale stejně jsem dospěl k poznání, že se za velkými projekty spíše raději nebudu honit a budu se věnovat zakázkám, kde se kolem toho netočí armáda zástupců zástupců, tudíž je architekt schopen lépe kontrolovat, co se děje a jak to skončí. To jsem považoval za cennější, než jiné výhody, které s sebou nabízely velké projekty. Z podobného, až stejného důvodu jsem velmi brzy přišel na to, že se nechci věnovat soutěžím, kde se získávají zakázky na velké domy. Programově jsem dal přednost tvorbě v souladu s lidskými osobními příběhy konkrétních investorů a z každým z nich jsem se vždy postupně spřátelil, protože jsem člověk přátelský a poctivý. Postupně, jak plynule hromadíte zkušenosti, lze si troufnout uplatnit principy naší vyzkoušené víry na výzvy, které s sebou nesou velké domy až urbanistické kusy města. Můžete si na to vyšlápnout především v souladu s důvěrou, kterou máte od klienta, týmu, ale taky od realizátorů. Za tuto situaci nepřestávám být pokorně vděčný.

MÁTE NĚJAKÉ REALIZACE I NA MORAVĚ?

Například v Třešti jsme dělali pro rodinu Podzimků rekonstrukci historického výrobního areálu, kde vznikly i některé

menší novostavby. Do této práce mne přizval skvělý sochař Kurt Gebauer, u kterého jsem získával první zkušenosti hned po škole. Nebo například v Luhačovicích, areál firmy Mm interier pro manžele Maňasovi.

TVOŘÍTE TAKÉ V BĚLEHRADĚ, LONDÝNĚ, ŠVÝCARSKU, PORTUGALSKU, ČI KARIBIKU. JAK VELMI JE TAMNÍ ARCHITEKTURA ODLIŠNÁ OD NAŠÍ? A POKUD SE PODÍVÁME NA SAMOTNOU PRÁCI ARCHITEKTA, JAK SE VÁM PRACUJE V ZAHRANIČÍ?

Architektura je vždy odrazem společnosti, takže je všude jiná. Přestává být jiná pouze tam, kde zasáhla tvrdá ruka globalizace, zprůměrnování světa na stejné hodnoty. To je ale spíše ta negativní stránka, když sledujete, jak začínají být nové domy stejné a někde ještě stejnější. Vždy, když dostanu tu příležitost něco realizovat v cizině, snažím se prozkoumat místního ducha a vystihnout pak tu šanci zařadit se nějakým kouskem podstaty do dané lokality. Podstatu hledám v globalizaci zasaženém světě určitě spíše v historii,

ale samozřejmě se musí člověk seznámit i se zvyklostmi současných lokálních postupů a materiálů. Ta odbočka z běžných kolejí je jistě pro každého z nás tím vzácným kořením pestrosti života. Nedělá mi problémy se začít chovat v souladu s místními pravidly a zapadnout do místního koloritu. Nakonec, improvizace je pro mne tím, co mne vždy láká nejvíce a to mi pak asi dost pomůže projít procesem k dobrému konci a opět si z toho odnést tu radost z dobře vykonané práce.

A JAK VNÍMÁTE NAŠI STOVĚŽATOU PRAHU, JE PRO VÁS SRDICOVOU ZÁLEŽITOSTÍ? CO NA NÍ MÁTE NEJRADĚJI?

Praha je nepřekonatelná svou specifickou krásou, kterou si uvědomuje spíše okolní svět, než my sami, co v ní žijeme. Čím jsem starší, tím víc mi to při každém pohledu na tvář Prahy vytane na mysl. Pro mne je o to krásnější, že je domovem mé rodiny, která mi dává dlouhodobou podporu a sílu se o rozvíjení krásy Prahy dále pokoušet, navzdory všemu.



PROJEKT: DRN • ARCHITEKT: Ing. arch. Stanislav Fiala • FOTOGRAF: Ing. arch. Petr Jehlík

NEJZNAMĚJŠÍ REALIZACE A OCENĚNÍ:

Administrativní budova MUZO – stavba roku 2000, stavba desetiletí, finalista Mies van der Rohe 2001

Klubovna golfového klubu Čertovo břemeno – Stavba roku 2011

Nominace na Mies van der Rohe Award 2011 (evropská cena za současnou architekturu) Klubovna Čertovo břemeno a 2019 DRN

Palác Špork – Stavba roku 2018

DRN – Stavba roku 2019

Centrum bydlení a designu **Kaštanová**

6000 m² vzorkoven na jednom místě od plánování hrubé stavby až po textilní dekorace v interiéru.

- Služby kvalitních odborníků
- Prezentace stavebních materiálů a systémů v Centru hrubé výstavby
- 14 showroomů s interiérovým vybavením a designovými doplňky
- 7 jednacích místností pro 6–8 osob
- Školicí místnost až pro 50 účastníků
- Příjemná kavárna s posezením
- Parkovací místa pro zákazníky zdarma



Centrum bydlení a designu Kaštanová
Kaštanová 515/125a, Brno-Tuřany
+420 607 000 707 • info@kastanova.cz
Otevírací doba:
PO–PÁ 9–18 h • SO 9–13 h



Centrum bydlení a designu **Křížíkova**

Více než 1300 m² prodejních ploch v centru Prahy pro koncové zákazníky i investory.



- Spolupráce s předními architekty, projektanty a developery
- 6 showroomů a 8 společností z oblasti hrubé stavby a interiérového vybavení
- Poradenství projektového manažera – průvodce kompletního stavebního a realizačního projektu
- Inspirativní prostředí spojující funkcionalistickou tradici s moderním designem
- 1 konferenční místnost
- Stylový background v prostorách showroomů k jednání
- Parkovací místa pod prostory Centra zdarma



Centrum bydlení a designu Křížíkova
Sokolovská 98/96, Praha-Karlín
+420 607 000 707 • info@krizikova.cz
Otevírací doba:
PO–PÁ 9–18 h • SO 9–13 h



A

ACOUSTICOOL
Specialista komplexního řešení v oblasti akustiky • 33

APPLIA
Dodavatel vestavných spotřebičů prémiových výrobců • 28

Atelier 99
Atelier zaměřující se na architektonické, projekční a inženýrské služby • 20–25

Ateliér Fiala+Němec
Ateliér kombinující vztah architekta a investora • 74–79

Atlas Concorde
Italský výrobce designových obkladů, dlažeb a mozaiky • 12, 13, 56

ATMOSFÉRA DESIGN
Interiérový design v podání designérky Lenky Zimmermannové • 29

B

BOČEK ČECH ARCHITEKTI
Architektonické studio Abnorm • 49, 51

Bogle Architects
Architektonické a designérské studio sídlící v Praze a Londýně • 68–73

D

DAFE-PLAST
Výroba a montáž plastových a hliníkových oken • 55

DEKSTONE
Přírodní kámen – obklady a dlažba • 44–45

DREAMSTONE
Atypické interiéry z prémiových materiálů pro rezidenční i komerční projekty • 14–15, 60–65

Duscholux
Švýcarský výrobce kvalitních sprchových koutů • 32

E

ECLISSE
Systémy pro posuvné dveře • 18

ESCO
Český výrobce dřevěných podlah • 11

EUROWELLNESS
Specialista v oblasti wellness řešení – vířivky a sauny • 57

F

FANDAMENT
Architektonický a projekční ateliér • 36–41

H

HELUZ
Komplexní cihelný systém pro hrubou stavbu • 48

CH

Chivasso
Dekorační látky, tapety a koberce • 26

I

INTERNORM
Rakouský výrobce oken a dveří • 16

K

KERASERVIS
Specialista na koupelny od návrhu po realizaci • 12, 13, 56, 67

KLAUS MULTIPARKING
Řešení mechanických parkovacích systémů • 57

L

LIGHTWAY
Český výrobce křišťálových světlovdů • 31

LOMAX
Garážová vrata, venkovní žaluzie a vchodové dveře • 54

Loxone
Výrobce systému pro inteligentní elektroinstalace • 3, 17

M

MAPEI
Dodavatel stavební chemie • 32

MGS
Ocelové kuchyňské baterie • 28

N

NĚMEC – Stylové povrchy
Betonové stěrky a kaskádové zahrady • 29, 51

NEOLITH
Keramické desky v imitaci kamene s vysokou odolností • 44–45

NOVY
Kuchyňské odsavače nejtiššího chodu • 28

O

OPTIMAL INTERIER DESIGN
Specialista na designové tapety, látky a koberce • 26

P

PIEDRA
Český výrobce kamenných koberců, dlažeb a obkladů • 53

PIVATO
Italský výrobce luxusních interiérových dveří • 16

PORTE KARPI
Interiérové i vchodové dveře, nabídka zrcadel • 16, 19

PRESBETON
Betonové dlažby a dekorace, stavební prvky • 50, 52

R

RCJ
Česká stavební a realizační společnost • 13

REGINOX
Holandský výrobce nerezových dřezů a baterií • 28

ROTO
Kvalitní plastová i dřevěná střešní okna • 30

RUUKKI
Nabídka střešních krytin, fasád a bezpečnostních prvků • 47, 55

S

SCHÜCO
Systémové řešení pro dveře, okna, posuvné konstrukce • 46

SILKA
Vápenopískové tvárnice pro stavbu budov • 43, 51

SMARTEON
Řešení a implementace chytrého domova • 2–9, 17

SOFALAND
Specialista na sedací soupravy • 27

STARDESIGN
Dodavatel v oblasti stínění oken a dveří • 16

Steel
Italský výrobce sporáků • 28

SUPELLEX
Dřevěné, vinylové i laminátové podlahy • 11

T

TOMTON
Specialista na optimální interiérové klima • 30

TOP MOBILE HOUSE
Specialista na řešení mobilních domů • 49

U

UPONOR
Spolehlivé řešení potrubních rozvodů • 33

V

VC MARKETING
Servis v oblasti sanitární techniky a koupelnového nábytku • 32

Villeroy & Boch
Výrobce koupelnového i kuchyňského vybavení • 28, 57

W

WoodAl
Dřevěná a hliníková okna, pergoly • 16

X

XELLA
Společnost nabízející produkty Ytong, Silka • 43

Y

YTONG
Značka pórobetonových tvárnic • 43

MINIMALISTICKÝ SKVOST



Umyvadla Atlas Concorde Habitat

Obdivujte na showroomech Keraservis

keraservis

MŮJ MOBILNÍ DOMECECH

Plně vybavené bydlení na necelých 15 m².
Nadčasový design s důrazem na funkčnost
a estetiku. Kvalitní řemeslné zpracování
zaměřené na každý detail. Nízké provozní
náklady díky materiálové skladbě.
Promyšlené rozměry 2,5 × 6 × 3,2 m
a důmyslná konstrukce pro bezproblémovou
přepřevu a instalaci. A to i opakovaně.
Určen pro bydlení, rekreaci, rozšíření
ubytovacích kapacit či malou dílnu.
Do projektu jsme otiskli dlouholeté
zkušenosti s modulární stavbou.

www.domeczech.com



Vzorový DOMECECH je vystaven
v Centru bydlení a designu Kaštanová.



GASTRO ROAD FOOD BOX

Prvotřídní design pro reprezentační prodej a přípravu vašich produktů
na necelých 15 m². Flexibilní gastro nebo prodejní provoz bez zbytečných
závazků a nákladů na pronájem prostor umožní dostat vaši značku a zboží
na ta nejlepší prodejní místa, která byla dříve nemyslitelná. Určen pro
rychlé občerstvení, kavárnu, cukrárnu, či bar, stejně tak pro prodej zboží
od regionálních výrobců. Odolná konstrukce a rozměry 2,5 × 6 × 2,8 m jsou
optimalizované pro bezproblémovou přepravu a instalaci. A to i opakovaně.

www.roadfood.cz

NOVÝ DESIGN
prodejních boxů, které
již řadu let potkáváte.

Výroba a distribuce | ESTETICO, s.r.o. | Holasice 75 | 664 61
Podrobnější informace a prohlídku si můžete objednat na kontaktech
+420 774 120 170 | domeczech@estetico.cz